



evropský
sociální
fond v ČR



EVROPSKÁ UNIE



OPERAČNÍ PROGRAM
LIDSKÉ ZDROJE
A ZAMĚSTNANOST

PODPORUJEME
VAŠI BUDOUCNOST
www.esfcr.cz

ANALÝZA POSKYTOVATELŮ SOCIÁLNÍCH SLUŽEB ve městě Mladá Boleslav

**na základě dotazování organizací poskytujících sociální služby
na území města Mladá Boleslav
uskutečněného v roce 2013**

OBSAH

ÚVOD	3
1 ZÁKLADNÍ DRUHY SOCIÁLNÍCH SLUŽEB DLE ZÁKONA	5
1.1 Sociální poradenství	5
1.2 Služby sociální péče	6
1.3 Služby sociální prevence	9
2 POSKYTOVATELÉ SOCIÁLNÍCH SLUŽEB A POSKYTOVANÉ SOCIÁLNÍ SLUŽBY V MLADÉ BOLESLAVI.....	13
2.1 Cílové skupiny.....	20
3 DOSTUPNOST SOCIÁLNÍCH SLUŽEB DLE ZÁKLADNÍHO DRUHU	35
3.1 Služby sociální péče a jejich časová dostupnost	35
3.2 Služby sociální prevence a jejich časová dostupnost	37
3.3 Služby odborného sociálního poradenství a jeho časová dostupnost.....	38
4 KAPACITY SOCIÁLNÍCH SLUŽEB	40
4.1 Služby sociální péče	40
4.2 Služby sociální prevence	49
4.3 Odborné sociální poradenství.....	54
5 KVALITATIVNÍ ANALÝZA INFORMACÍ	58
5.1 Problémy poskytovatelů	59
5.2 Oblast hodnocení chybějících sociálních služeb	59
ZÁVĚR.....	62

ÚVOD

Cílem analýzy poskytovatelů sociálních služeb a poskytovaných sociálních služeb ve městě Mladá Boleslav, je získat přehledné a aktuální informace o poskytovatelích sociálních služeb na území města Mladá Boleslav, které se stanou jedním ze zdrojů informací pro právě realizovaný projekt Komunitní plánování sociálních služeb v Mladé Boleslavi. Analýza poskytuje souhrnné informace nejen o druzích a formách sociálních služeb, které jsou obyvatelům města poskytovány, ale i informace o jejich rozložení dle cílových skupin, na které jsou orientovány, dále pak kvalitativně popisuje pokrytí sledovaného území sociálními službami. Realizovaná analýza obsahuje nejen statistická data, ale její nedílnou součástí je také kvalitativní popis situace ve městě. Představuje také pohled poskytovatelů sociálních služeb, kteří jsou v každodenním přímém kontaktu s potencionálními klienty. Poskytovatelé sociálních služeb jsou důležitými sběrateli podnětů a připomínek k existenci, dostupnosti a fungování jednotlivých druhů sociálních služeb. Jejich pohled je nezbytně nutný pro budoucí vývoj sociálních služeb a tím pádem i možnosti zajištění péče. Náhled poskytovatelů sociálních služeb a jejich návrhy na změny či doplnění služeb by měl být jedním z základních podkladů pro další vývoj v této oblasti.

První část analýzy poskytovatelů sociálních služeb je zaměřena na sekundární analýzu dostupných kvantitativních dat, které byly v rámci šetření získány. V úvodní části prvního segmentu analýzy jsou vymezeny základní druhy sociálních služeb dle zákona č. 108/2006 Sb., o sociálních službách, kterými jsou sociální poradenství, služby sociální péče a služby sociální prevence. Následuje přehled druhů sociálních služeb dle zákona o sociálních službách s uvedením poskytovatele sociálních služeb v Mladé Boleslavi a po té je uveden přehled aktivních, na území města působících, poskytovatelů sociálních služeb v Mladé Boleslavi s uvedením jejich adresy. Dále jsou rozlišeni poskytovatelé sociálních služeb dle jejich umístění ve městě (sídla) a právní formy. Následuje bližší specifikace poskytovaných sociálních služeb, např. dle formy poskytování a druhu sociálních služeb, dle věku klientů a cílových skupin. Další kapitola uvádí dostupnost sociálních služeb a následuje kapitola s deklarovanou kapacitou, respektive s počty klientů, kterým byla sociální služba poskytnuta během posledních let.

Druhá část analýzy se zabývá kvalitativní analýzou informací, které byly získány pomocí hloubkových individuálních rozhovorů s poskytovateli sociálních služeb. Jeví se jako nutná potřeba do budoucna znát aktuální přednosti i nedostatky v této specifické oblasti, aby mohla být péče zajišťována prostřednictvím sociálních služeb dostatečně a kvalitně. V této souvislosti by bylo vhodné zkoumat tuto oblast nejen z pohledu poskytovatelů sociálních služeb, ale také z pohledu osob, které sociální služby využívají. Měli by být dotazováni klienti, rodinní příslušníci, pečující osoby, jak jsou se službami spokojeni, jestli jim nějaké sociální služby schází. V neposlední řadě by měla být dotazována široká veřejnost na názory a povědomí o sociálních službách a možnostech zajištění sociální péče v Mladé Boleslavi. Bylo by vhodné tyto výstupy komparovat s názorem poskytovatelů sociálních služeb a zabývat se jimi.

1 ZÁKLADNÍ DRUHY SOCIÁLNÍCH SLUŽEB DLE ZÁKONA

Přijetím a účinností zákona č. 108/2006 Sb., o sociálních službách došlo na začátku roku 2007 k upravení základních podmínek a zásad při poskytování pomoci a podpory osobám, které se ocitly v nepříznivé sociální situaci. Vymezením hlavních zásad v oblasti sociálních služeb došlo k posunu v adresnosti a přiblížení pomoci konečnému uživateli sociálních služeb při současném zachování jeho individuality. Jejich prostřednictvím získal mimo jiné i možnost využití základního sociálního poradenství (poskytováno zdarma), díky kterému je mu umožněno získat informace o způsobu vypořádání a předcházení nepříznivé sociální situaci.

1.1 Sociální poradenství

Jedním ze základních druhů sociálních služeb je sociální poradenství, které zahrnuje dva typy poradenství dle §37:

- *Základní sociální poradenství poskytuje osobám potřebné informace přispívající k řešení jejich nepříznivé sociální situace. Sociální poradenství je základní činností při poskytování všech druhů sociálních služeb; poskytovatelé sociálních služeb jsou vždy povinni tuto činnost zajistit.*
- *Odborné sociální poradenství je poskytováno se zaměřením na potřeby jednotlivých okruhů sociálních skupin osob v občanských poradnách, manželských a rodinných poradnách, poradnách pro seniory, poradnách pro osoby se zdravotním postižením, poradnách pro oběti trestných činů a domácího násilí; zahrnuje též sociální práci s osobami, jejichž způsob života může vést ke konfliktu se společností. Součástí odborného poradenství je i půjčování kompenzačních pomůcek.¹*

¹ Česko. Zákon č. 108 ze dne 14. března 2006 o sociálních službách. In: *Sbírka zákonů České republiky*. 2006, částka 37, s. 1268. ISSN 1211-1244. Dostupný také z: <http://aplikace.mvcr.cz/archiv2008/sbirka/2004/sb174-04.pdf>

1.2 Služby sociální péče

Dalším základním druhem sociálních služeb jsou služby sociální péče, které jsou nápomocny potřebné osobě zajistit fyzickou a psychickou soběstačnost a tím jí umožnit zapojení do běžného života, případně zajistit důstojné prostředí a zacházení. Služby sociální péče mohou být poskytovány ve formě pobytové, ambulantní a terénní. Konkrétně se jedná o služby sociální péče v rozmezí § 39 - § 52 zákona o sociálních službách.²

- § 39 *Osobní asistence*

(1) Osobní asistence je terénní služba poskytovaná osobám, které mají sníženou soběstačnost z důvodu věku, chronického onemocnění nebo zdravotního postižení, jejichž situace vyžaduje pomoc jiné fyzické osoby. Služba se poskytuje bez časového omezení, v přirozeném sociálním prostředí osob a při činnostech, které osoba potřebuje.

- § 40 *Pečovatelská služba*

(1) Pečovatelská služba je terénní nebo ambulantní služba poskytovaná osobám, které mají sníženou soběstačnost z důvodu věku, chronického onemocnění nebo zdravotního postižení, a rodinám s dětmi, jejichž situace vyžaduje pomoc jiné fyzické osoby. Služba poskytuje ve vymezeném čase v domácnostech osob a v zařízeních sociálních služeb vyjmenované úkony.

- § 41 *Tísňová péče*

(1) Tísňová péče je terénní služba, kterou se poskytuje nepřetržitá distanční hlasová a elektronická komunikace s osobami vystavenými stálému vysokému riziku ohrožení zdraví nebo života v případě náhlého zhoršení jejich zdravotního stavu nebo schopností.

- § 42 *Průvodcovské a předčitatelské služby*

(1) Průvodcovské a předčitatelské služby jsou terénní nebo ambulantní služby poskytované osobám, jejichž schopnosti jsou sníženy z důvodu věku nebo zdravotního postižení v oblasti orientace nebo komunikace, a napomáhá jim osobně si vyřídit vlastní záležitosti. Služby mohou být poskytovány též jako součást jiných služeb.

² Česko. Zákon č. 108 ze dne 14. března 2006 o sociálních službách. In: *Sbírka zákonů České republiky*. 2006, částka 37, s. 1268. ISSN 1211-1244. Dostupný také z: <http://aplikace.mvcr.cz/archiv2008/sbirka/2004/sb174-04.pdf>

- § 43 Podpora samostatného bydlení

(1) Podpora samostatného bydlení je terénní služba poskytovaná osobám, které mají sníženou soběstačnost z důvodu zdravotního postižení nebo chronického onemocnění, včetně duševního onemocnění, jejichž situace vyžaduje pomoc jiné fyzické osoby.

- § 44 Odlehčovací služby

(1) Odlehčovací služby jsou terénní, ambulantní nebo pobytové služby poskytované osobám, které mají sníženou soběstačnost z důvodu věku, chronického onemocnění nebo zdravotního postižení, o které je jinak pečováno v jejich přirozeném sociálním prostředí; cílem služby je umožnit pečující fyzické osobě nezbytný odpočinek.

- § 45 Centra denních služeb

(1) V centrech denních služeb se poskytují ambulantní služby osobám, které mají sníženou soběstačnost z důvodu věku, chronického onemocnění nebo zdravotního postižení, jejichž situace vyžaduje pomoc jiné fyzické osoby.

- § 46 Denní stacionáře

(1) V denních stacionářích se poskytují ambulantní služby osobám, které mají sníženou soběstačnost z důvodu věku nebo zdravotního postižení, a osobám s chronickým duševním onemocněním, jejichž situace vyžaduje pravidelnou pomoc jiné fyzické osoby.

- § 47 Týdenní stacionáře

(1) V týdenních stacionářích se poskytují pobytové služby osobám, které mají sníženou soběstačnost z důvodu věku nebo zdravotního postižení, a osobám s chronickým duševním onemocněním, jejichž situace vyžaduje pravidelnou pomoc jiné fyzické osoby.

- § 48 Domovy pro osoby se zdravotním postižením

(1) V domovech pro osoby se zdravotním postižením se poskytují pobytové služby osobám, které mají sníženou soběstačnost z důvodu zdravotního postižení, jejichž situace vyžaduje pravidelnou pomoc jiné fyzické osoby.

- § 49 Domovy pro seniory

(1) V domovech pro seniory se poskytují pobytové služby osobám, které mají sníženou soběstačnost zejména z důvodu věku, jejichž situace vyžaduje pravidelnou pomoc jiné fyzické osoby.

- § 50 Domovy se zvláštním režimem

(1) V domovech se zvláštním režimem se poskytují pobytové služby osobám, které mají sníženou soběstačnost z důvodu chronického duševního onemocnění nebo závislosti na návykových látkách, a osobám se stařeckou, Alzheimerovou demencí a ostatními typy demencí, které mají sníženou soběstačnost z důvodu těchto onemocnění, jejichž situace vyžaduje pravidelnou pomoc jiné fyzické osoby. Režim v těchto zařízeních při poskytování sociálních služeb je přizpůsoben specifickým potřebám těchto osob.

- § 51 Chráněné bydlení

(1) Chráněné bydlení je pobytová služba poskytovaná osobám, které mají sníženou soběstačnost z důvodu zdravotního postižení nebo chronického onemocnění, včetně duševního onemocnění, jejichž situace vyžaduje pomoc jiné fyzické osoby. Chráněné bydlení má formu skupinového, popřípadě individuálního bydlení.

- § 52 Sociální služby poskytované ve zdravotnických zařízeních lůžkové péče

(1) Ve zdravotnických zařízeních lůžkové péče se poskytují pobytové sociální služby osobám, které již nevyžadují lůžkovou péči, ale vzhledem ke svému zdravotnímu stavu nejsou schopny se obejít bez pomoci jiné fyzické osoby a nemohou být proto propuštěny ze zdravotnického zařízení lůžkové péče 25) do doby, než jim je zabezpečena pomoc osobou blízkou nebo jinou fyzickou osobou nebo zajištěno poskytování terénních nebo ambulantních sociálních služeb anebo pobytových sociálních služeb v zařízeních sociálních služeb.³

³ Česko. Zákon č. 108 ze dne 14. března 2006 o sociálních službách. In: *Sbírka zákonů České republiky*. 2006, částka 37, s. 1268-1270. ISSN 1211-1244. Dostupný také z: <http://aplikace.mvcr.cz/archiv2008/sbirka/2004/sb174-04.pdf>

1.3 Služby sociální prevence

Posledním základním druhem sociálních služeb jsou služby sociální prevence, které se snaží zabránit sociálnímu vyloučení osob, které jsou tímto ohroženy pro krizovou sociální situaci, životní návyky a způsob života vedoucí ke konfliktu se společností, sociálně znevýhodňující prostředí a ohrožení práv a oprávněných zájmů trestnou činností jiné fyzické osoby. Cílem těchto služeb je podporovat osoby k překonávání nepříznivé sociální situace a zároveň chránit společnost před vznikem a šířením nežádoucích společenských jevů.⁴

- § 54 Raná péče

(1) Raná péče je terénní služba, popřípadě doplněná ambulantní formou služby, služba poskytovaná dítěti a rodičům dítěte ve věku do 7 let, které je zdravotně postižené, nebo jehož vývoj je ohrožen v důsledku nepříznivého zdravotního stavu. Služba je zaměřena na podporu rodiny a podporu vývoje dítěte s ohledem na jeho specifické potřeby.

- § 55 Telefonická krizová pomoc

(1) Služba telefonické krizové pomoci je terénní služba poskytovaná na přechodnou dobu osobám, které se nacházejí v situaci ohrožení zdraví nebo života nebo v jiné obtížné životní situaci, kterou přechodně nemohou řešit vlastními silami.

- § 56 Tlumočnické služby

(1) Tlumočnické služby jsou terénní, popřípadě ambulantní služby poskytované osobám s poruchami komunikace způsobenými především smyslovým postižením, které zamezuje běžné komunikaci s okolím bez pomoci jiné fyzické osoby.

- § 57 Azylové domy

(1) Azylové domy poskytují pobytové služby na přechodnou dobu osobám v nepříznivé sociální situaci spojené se ztrátou bydlení.

⁴ Česko. Zákon č. 108 ze dne 14. března 2006 o sociálních službách. In: *Sbírka zákonů České republiky*. 2006, částka 37, s. 1270. ISSN 1211-1244. Dostupný také z: <http://aplikace.mvcr.cz/archiv2008/sbirka/2004/sb174-04.pdf>

- § 58 Domy na půl cesty

(1) Domy na půl cesty poskytují pobytové služby zpravidla pro osoby do 26 let věku, které po dosažení zletilosti opouštějí školská zařízení pro výkon ústavní nebo ochranné výchovy, popřípadě pro osoby z jiných zařízení pro péči o děti a mládež, a pro osoby, které jsou propuštěny z výkonu trestu odnětí svobody nebo ochranné léčby. Způsob poskytování sociálních služeb v těchto zařízeních je přizpůsoben specifickým potřebám těchto osob.

- § 59 Kontaktní centra

(1) Kontaktní centra jsou nízkoprahová zařízení poskytující ambulantní, popřípadě terénní služby osobám ohroženým závislostí na návykových látkách. Cílem služby je snižování sociálních a zdravotních rizik spojených se zneužíváním návykových látek.

- § 60 Krizová pomoc

(1) Krizová pomoc je terénní, ambulantní nebo pobytová služba na přechodnou dobu poskytovaná osobám, které se nacházejí v situaci ohrožení zdraví nebo života, kdy přechodně nemohou řešit svoji nepříznivou sociální situaci vlastními silami.

- § 60a Intervenční centra

(1) Na základě vykázaní ze společného obydlí podle zvláštního právního předpisu²⁶) je osobě ohrožené násilným chováním vykázané osoby nabídnuta pomoc nejpozději do 48 hodin od doručení kopie úředního záznamu o vykázaní intervenčnímu centru. Pomoc intervenčního centra může být poskytnuta rovněž na základě žádosti osoby ohrožené násilným chováním jiné osoby obývající s ní společné obydlí nebo i bez takového podnětu, a to bezodkladně poté, co se intervenční centrum o ohrožení osoby násilným chováním dozví. Sociální služby v intervenčním centru jsou poskytovány jako služby ambulantní, terénní nebo pobytové.

- § 61 Nízkoprahová denní centra

(1) Nízkoprahová denní centra poskytují ambulantní, popřípadě terénní služby pro osoby bez přístřeší.

- § 62 Nízkoprahová zařízení pro děti a mládež

(1) Nízkoprahová zařízení pro děti a mládež poskytují ambulantní, popřípadě terénní služby dětem ve věku od 6 do 26 let ohroženým společensky nežádoucími jevy. Cílem služby je zlepšit

kvalitu jejich života předcházením nebo snížením sociálních a zdravotních rizik souvisejících se způsobem jejich života, umožnit jim lépe se orientovat v jejich sociálním prostředí a vytvářet podmínky k řešení jejich nepříznivé sociální situace. Služba může být poskytována osobám anonymně.

- § 63 Noclehárny

(1) Noclehárny poskytují ambulantní služby osobám bez přístřeší, které mají zájem o využití hygienického zařízení a přenocování.

- § 64 Služby následné péče

(1) Služby následné péče jsou ambulantní nebo pobytové služby poskytované osobám s chronickým duševním onemocněním a osobám závislým na návykových látkách, které absolvovaly lůžkovou péči ve zdravotnickém zařízení, absolvovaly ambulantní léčbu nebo se jí podrobují, nebo osobám, které abstínují.

- § 65 Sociálně aktivizační služby pro rodiny s dětmi

(1) Sociálně aktivizační služby pro rodiny s dětmi jsou terénní, popřípadě ambulantní služby poskytované rodině s dítětem, u kterého je jeho vývoj ohrožen v důsledku dopadů dlouhodobě krizové sociální situace, kterou rodiče nedokáží sami bez pomoci překonat, a u kterého existují další rizika ohrožení jeho vývoje.

- § 66 Sociálně aktivizační služby pro seniory a osoby se zdravotním postižením

(1) Sociálně aktivizační služby jsou ambulantní, popřípadě terénní služby poskytované osobám v důchodovém věku nebo osobám se zdravotním postižením ohroženým sociálním vyloučením.

- § 67 Sociálně terapeutické dílny

(1) Sociálně terapeutické dílny jsou ambulantní služby poskytované osobám se sníženou soběstačností z důvodu zdravotního postižení, které nejsou z tohoto důvodu umístitelné na otevřeném ani chráněném trhu práce. Jejich účelem je dlouhodobá a pravidelná podpora zdokonalování pracovních návyků a dovedností prostřednictvím sociálně pracovní terapie.

- § 68 *Terapeutické komunity*

(1) Terapeutické komunity poskytují pobytové služby i na přechodnou dobu pro osoby závislé na návykových látkách nebo osoby s chronickým duševním onemocněním, které mají zájem o začlenění do běžného života.

- § 69 *Terénní programy*

(1) Terénní programy jsou terénní služby poskytované osobám, které vedou rizikový způsob života nebo jsou tímto způsobem života ohroženy. Služba je určena pro problémové skupiny osob, uživatele návykových látek nebo omamných psychotropních látek, osoby bez přístřeší, osoby žijící v sociálně vyloučených komunitách a jiné sociálně ohrožené skupiny. Cílem služby je tyto osoby vyhledávat a minimalizovat rizika jejich způsobu života. Služba může být osobám poskytována anonymně.

- § 70 *Sociální rehabilitace*

(1) Sociální rehabilitace je soubor specifických činností směřujících k dosažení samostatnosti, nezávislosti a soběstačnosti osob, a to rozvojem jejich specifických schopností a dovedností, posilováním návyků a nácvikem výkonu běžných, pro samostatný život nezbytných činností alternativním způsobem využívajícím zachovaných schopností, potenciálů a kompetencí. Sociální rehabilitace se poskytuje formou terénních a ambulantních služeb, nebo formou pobytových služeb poskytovaných v centrech sociálně rehabilitačních služeb.⁵

⁵ Česko. Zákon č. 108 ze dne 14. března 2006 o sociálních službách. In: *Sbírka zákonů České republiky*. 2006, částka 37, s. 1271-1274. ISSN 1211-1244. Dostupný také z: <http://aplikace.mvcr.cz/archiv2008/sbirka/2004/sb174-04.pdf>

2 POSKYTOVATELÉ SOCIÁLNÍCH SLUŽEB A POSKYTOVANÉ SOCIÁLNÍ SLUŽBY V MLADÉ BOLESLAVI

V Mladé Boleslavi je poskytováno celkem 25 druhů sociálních služeb dle zákona č. 108/2006 Sb., o sociálních službách, jak dokládá níže uvedená tabulka. Tyto sociální služby poskytuje 23 poskytovatelů sociálních služeb.

Tabulka č. 1: Přehled druhů sociálních služeb dle zákona o sociálních službách s uvedením poskytovatele sociálních služeb v Mladé Boleslavi

Druh služby	Poskytovatel
Azylové domy	R - Mosty, o.s.
Centra denních služeb	-
Denní stacionář	Centrum 83, poskytovatel sociálních služeb
	Jistoty Domova
	Pečovatelská služba města Mladá Boleslav
Domovy pro osoby se zdravotním postižením	-
Domovy pro seniory	Dům seniorů Mladá Boleslav, poskytovatel sociálních služeb
Domovy se zvláštním režimem	-
Domy na půl cesty	-
Chráněné bydlení	Centrum 83, poskytovatel sociálních služeb
	Fokus Mladá Boleslav sdružení pro péči o duševně nemocné
	Pečovatelská služba města Mladá Boleslav
Intervenční centra	Jekhetani Luma - Společný Svět, o.s.
	Občanská poradna Nymburk, o.s.
Kontaktní centra	Semiramis o.s.
Krizová pomoc	-
Nízkoprahová denní centra	Naděje o.s.
Nízkoprahová zařízení pro děti a mládež	Proxima Sociale, o.s.
Noclehárny	Naděje o.s.

Pokračování tabulky č. 1

Odborné sociální poradenství	Centrum pro integraci cizinců
	Centrum psychologicko-sociálního poradenství Středočeského kraje, Mladá Boleslav
	Jekhetani Luma - Společný Svět, o.s.
	Jistoty Domova
	Linka důvěry SOS
	Občanská poradna Nymburk, o.s.
	Semiramis o.s.
	Sjednocená organizace nevidomých a slabozrakých ČR, Mladá Boleslav
	Spokojený domov, o.p.s.
	Svaz neslyšících a nedoslýchavých v ČR, Krajská organizace Středočeského kraje
	TyfloCentrum Praha, o.p.s.
Odlehčovací služby	Centrum 83, poskytovatel sociálních služeb
	Jistoty Domova
	Oblastní nemocnice Mladá Boleslav a. s., Nemocnice Středočeského kraje
	Pečovatelská služba města Mladá Boleslav
	Spokojený domov, o.p.s.
Osobní asistence	Jistoty Domova
	Pečovatelská služba města Mladá Boleslav
	Spokojený domov, o.p.s.
Pečovatelská služba	Diecézní charita Litoměřice
	Jistoty Domova
	Pečovatelská služba města Mladá Boleslav
	Spokojený domov, o.p.s.
Podpora samostatného bydlení	Fokus Mladá Boleslav sdružení pro péči o duševně nemocné
Průvodcovské a předčitatelské služby	TyfloCentrum Praha, o.p.s.
Raná péče	Společnost pro ranou péči
Služby následné péče	-
Sociálně aktivizační služby pro rodiny s dětmi	Jekhetani Luma - Společný Svět, o.s.
	Poradna pro občanství, občanská a lidská práva
Sociálně aktivizační služby pro seniory a osoby se zdravotním postižením	TyfloCentrum Praha, o.p.s.
Sociálně terapeutické dílny	Fokus Mladá Boleslav sdružení pro péči o duševně nemocné

Pokračování tabulky č. 1

Sociální rehabilitace	Česká společnost pro duševní zdraví, pobočka Mladá Boleslav
	Fokus Mladá Boleslav sdružení pro péči o duševně nemocné
	TyfloCentrum Praha, o.p.s.
Sociální služby poskytované ve zdrav. zařízeních lůžkové péče	-
Telefonická krizová pomoc	Jekhetani Luma - Společný Svět, o.s.
	Linka důvěry SOS
Terapeutické komunity	-
Terénní programy	Jekhetani Luma - Společný Svět, o.s.
	Naděje o.s.
	Poradna pro občanství, občanská a lidská práva
	Semiramis o.s.
Tísňová péče	Pečovatelská služba města Mladá Boleslav
Tlumočnické služby	Svaz neslyšících a nedoslýchavých v ČR, Krajská organizace Středočeského kraje
Týdenní stacionář	Centrum 83, poskytovatel sociálních služeb

Zdroj: autor práce (vlastní šetření)

Z výše uvedené tabulky je patrné, že v Mladé Boleslavi nejsou poskytovány tyto sociální služby:

- Centra denních služeb,
- Domovy pro osoby se zdravotním postižením,
- Domovy se zvláštním režimem,
- Domy na půl cesty,
- Krizová pomoc,
- Služby následné péče,
- Sociální služby poskytované ve zdravotnických zařízeních lůžkové péče
- Terapeutické komunity

Šetřením bylo zjištěno, že na území města Mladá Boleslav je v současné době 23 aktivních poskytovatelů sociálních služeb, kteří jsou registrováni dle zákona č. 108/2006 Sb., o sociálních službách.

Tabulka č. 2: Přehled aktivních poskytovatelů sociálních služeb v Mladé Boleslavi s uvedením jejich adresy sídla či pracoviště

Poskytovatel	Adresa
R - Mosty, o.s.	Nádražní 43, Čejetičky, 293 01 Mladá Boleslav
Centrum 83, poskytovatel sociálních služeb	Havlíčková 447 a Václavkova 950, Mladá Boleslav II, 293 01 Mladá Boleslav
	Václavkova 950 a Sadová 718 a Čechova 773, Mladá Boleslav II, 293 01 Mladá Boleslav
Centrum pro integraci cizinců	Dukelská 1093, 293 01 Mladá Boleslav
Centrum psychologicko-sociálního poradenství Středočeského kraje, Mladá Boleslav	tř. V. Klementa 195, 293 01 Mladá Boleslav
Česká společnost pro duševní zdraví, pobočka Mladá Boleslav	Nový park 1262, Mladá Boleslav II, 293 01 Mladá Boleslav
Diecézní charita Litoměřice	Na Radouči 1081, Mladá Boleslav II, 293 01 Mladá Boleslav
Dům seniorů Mladá Boleslav, poskytovatel sociálních služeb	Olbrachtova 1390, 293 01 Mladá Boleslav
Fokus Mladá Boleslav sdružení pro péči o duševně nemocné	Havlíčková 447, 293 01 Mladá Boleslav
	Jaselská 1304, 293 01 Mladá Boleslav
	Nový park 1262, 293 01 Mladá Boleslav
	Ptácká 138, 293 01 Mladá Boleslav
	Tovačovského 163, 293 01 Mladá Boleslav Čechova 773, 293 01 Mladá Boleslav
Jekhetani Luma - Společný Svět, o.s.	Erbenova 790, Mladá Boleslav II, 293 01 Mladá Boleslav
Jistoty Domova	tř. Václava Klementa 175, 293 01 Mladá Boleslav
Linka důvěry SOS	Václavkova 950, Mladá Boleslav II, 293 01 Mladá Boleslav
Naděje o.s.	Středisko Naděje Mladá Boleslav, Štyrsova 918, Mladá Boleslav III, 293 01 Mladá Boleslav

Pokračování tabulky č. 2

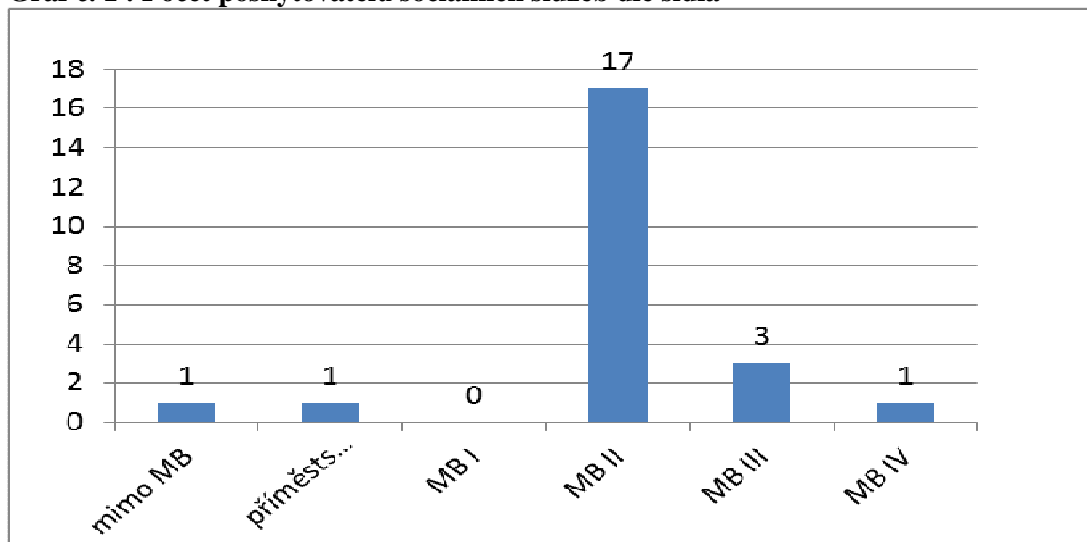
Občanská poradna Nymburk, o.s.	Sírotkova 1242, Mladá Boleslav II, 293 01 Mladá Boleslav
Oblastní nemocnice Mladá Boleslav a. s., Nemocnice Středočeského kraje	Na Celně 1405, Mladá Boleslav III, 293 01 Mladá Boleslav
Pečovatelská služba města Mladá Boleslav	Havlíčková 71, 293 01 Mladá Boleslav
	Na Radouči 1081, 293 01 Mladá Boleslav
	U Penzionu 1324, 293 01 Mladá Boleslav
Poradna pro občanství, občanská a lidská práva	Tř. Václava Klementa 1228, 203 01 Mladá Boleslav
Proxima Sociale, o.s.	Havlíčková 787, Mladá Boleslav II, 293 01 Mladá Boleslav
Semiramis o.s.	Ptácká 162, 293 01 Mladá Boleslav IV
Sjednocená organizace nevidomých a slabozrakých ČR, Mladá Boleslav	Jana Palacha 1297, Mladá Boleslav II, 293 01 Mladá Boleslav
Spokojený domov, o.p.s.	Palackého 1327, 293 01 Mladá Boleslav
Společnost pro ranou péči	Klimentská 1203/2, Nové Město, 110 00 Praha
Svaz neslyšících a nedoslýchavých v ČR, Krajská organizace Středočeského kraje	Čechova 773, Mladá Boleslav II, 293 01 Mladá Boleslav
	Havlíčková 447, 293 01 Mladá Boleslav
TyfloCentrum Praha, o.p.s.	tř. Václava Klementa 467, Mladá Boleslav II, 293 01 Mladá Boleslav

Zdroj: autor práce (vlastní šetření)

Poskytovatelé sociálních služeb dle jejich umístění ve městě (sídla)

Většina poskytovatelů sociálních služeb má přímo na území města své zázemí. Jsou to přímo celé budovy s vybavením pro poskytování konkrétní sociální služby, případně detašovaná pracoviště, kontaktní místa, kanceláře. Tyto prostory jsou převážně situovány přímo ve středu města.

Graf č. 1 : Počet poskytovatelů sociálních služeb dle sídla



Zdroj: autor práce (vlastní šetření)

Pouze Společnost pro ranou péči do města dojíždí z Prahy a poskytuje sociální službu přímo v domácnosti klienta. V současné době tuto službu využívá v Mladé Boleslavi 1 rodina.

Právní forma poskytovatelů sociálních služeb

Šetřením bylo zjištěno, že většina poskytovatelů sociálních služeb působí v neziskovém sektoru. Jsou to obecně prospěšné společnosti, občanská sdružení a jeden svaz. Další početnější skupinou jsou organizace příspěvkové, z nichž 3 zřídil Krajský úřad Středočeského kraje a zřizovatelem čtvrté je Statutární město Mladá Boleslav. Dvě z organizací provozuje fyzická osoba a jednu organizaci zřídila církev. Poslední organizace je akciová společnost.

Tabulka č. 3: Počet poskytovatelů sociálních služeb dle právní formy

Právní forma poskytovatele sociálních služeb	Počet poskytovatelů
Akciová společnost	1
Církevní právnická osoba	1
Fyzická osoba	2
Občanské sdružení	12
Obecně prospěšná společnost	2
Příspěvková organizace	4
Svaz, právnická osoba	1

Zdroj: autor práce (vlastní šetření)

Forma poskytování sociální služby

Sociální služba může být poskytována formou: pobytovou, terénní a ambulantní. Některými poskytovateli v Mladé Boleslavi je nabízena i možnost kombinace těchto forem. Z níže uvedené tabulky je patrné, že nejméně je v Mladé Boleslavi zastoupena pobytová forma poskytování sociálních služeb.

Tabulka č. 4: Počet služeb dle poskytované formy

Forma poskytované sociální služby	Počet služeb
Ambulantní	17
Pobytová	8
Pobytová a ambulantní	1
Terénní	18
Terénní a ambulantní	12
Terénní a pobytová	1

Zdroj: autor práce (vlastní šetření)

Druhy poskytovaných sociálních služeb na území města

Podle základního vymezení sociálních služeb jsou na území města poskytovány všechny druhy sociálních služeb dle zákona o sociálních službách: sociální poradenství, služby sociální péče a služby sociální prevence. Služby pouze jednoho základního druhu poskytuje v Mladé Boleslavi 15 poskytovatelů sociálních služeb. 13 poskytovatelů sociálních služeb poskytuje služby sociální prevence, 10 poskytovatelů sociálních služeb poskytuje služby sociální péče a 10 poskytovatelů sociálních služeb poskytuje služby sociálního poradenství. Někteří poskytovatelé sociálních služeb poskytují kombinaci výše zmíněných služeb. Služby sociální péče a sociálního poradenství poskytují 2 poskytovatelé. 3 poskytovatelé zajišťují zároveň služby sociální prevence a sociálního poradenství. Jeden z poskytovatelů poskytuje služby sociální péče a sociální prevence. A všechny tři základní druhy sociálních služeb poskytuje 1 poskytovatel sociálních služeb.

Tabulka č. 5: Počet služeb sociálního poradenství, sociální péče, sociální prevence dle poskytovatelů soc. služeb

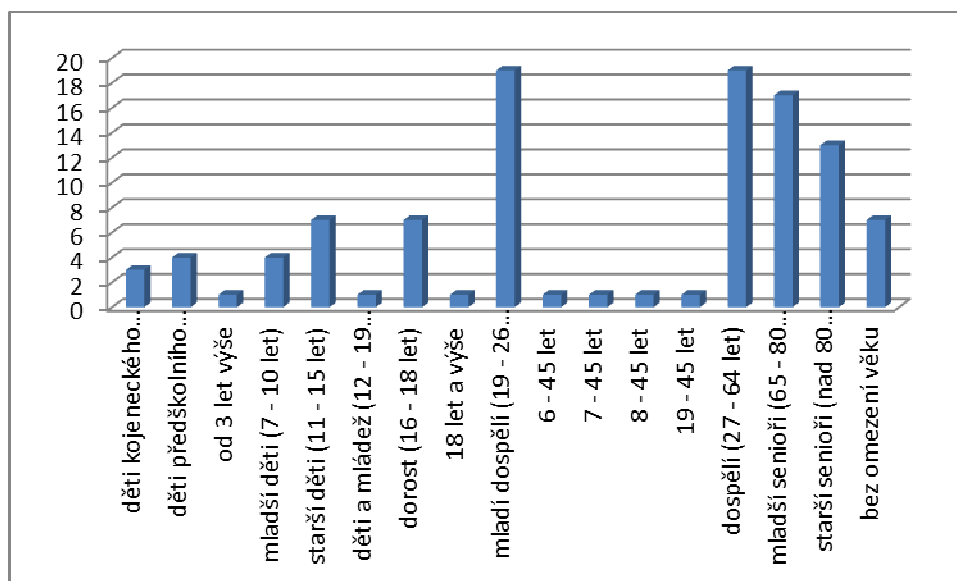
Základní druh služby	Počet služeb
Služby sociální péče	23
Služby sociální prevence	22
Služby sociálního poradenství	10

Zdroj: autor práce (vlastní šetření)

Poskytované sociální služby dle věku klientů

Sociální služby lze podle Registru poskytovatelů sociálních služeb dále specifikovat podle věku klientů, na který jsou zaměřeny: děti kojeneckého věku (do 1 roku), děti předškolního věku (1 - 6 let), mladší děti (7 - 10 let), starší děti (11 - 15 let), dorost (16 - 18 let), mladí dospělí (19 - 26 let), dospělí (27 - 64 let), mladší senioři (65 - 80 let), starší senioři (nad 80 let), bez omezení věku.

Graf č. 2 : Počet sociálních služeb dle věku klienta



Zdroj: autor práce (vlastní šetření)

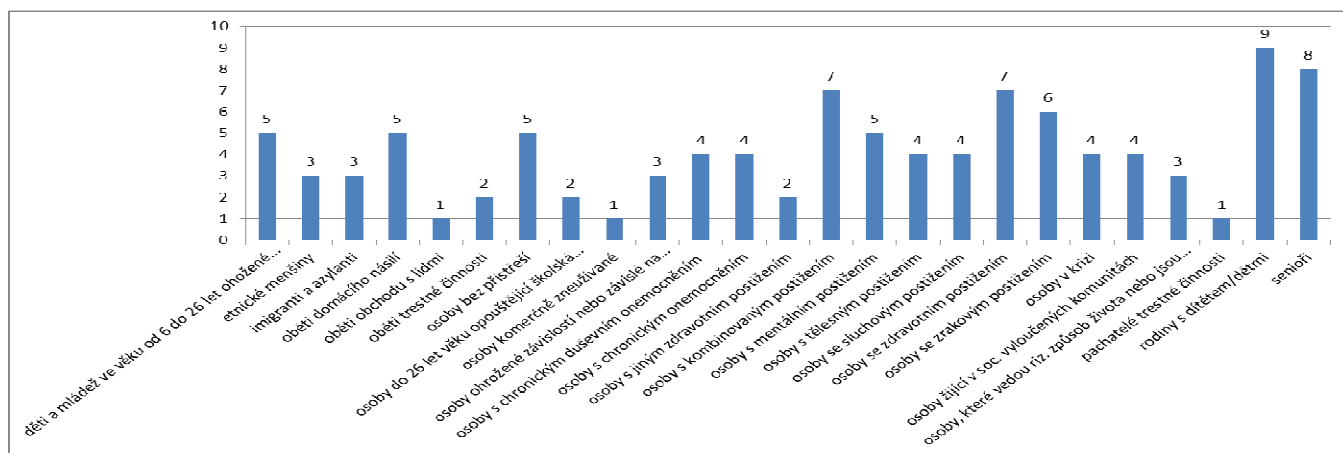
2.1 Cílové skupiny

Sociální služby jsou poskytovány pro specifický okruh uživatelů, jedná se o tzv. cílové skupiny klientů, kterým je služba určena: osoby s chronickým duševním onemocněním, oběti domácího násilí, děti a mládež ve věku od 6 do 26 let ohrožené společensky nežádoucími jevy, imigranti a azylanti, osoby v krizi, oběti trestné činnosti, osoby bez přístřeší, osoby do

26 let věku opouštějící školská zařízení pro výkon ústavní péče, osoby se zdravotním postižením, osoby žijící v sociálně vyloučených komunitách, rodiny s dítětem/děťmi, senioři, etnické menšiny, osoby s kombinovaným postižením, osoby se zrakovým postižením, osoby s mentálním postižením, osoby ohrožené závislostí nebo závislé na návykových látkách, osoby, které vedou rizikový způsob života nebo jsou tímto způsobem života ohroženy, osoby s chronickým onemocněním, osoby s jiným zdravotním postižením, osoby s tělesným postižením, osoby se sluchovým postižením, oběti obchodu s lidmi, osoby komerčně zneužívané, pachatelé trestné činnosti.

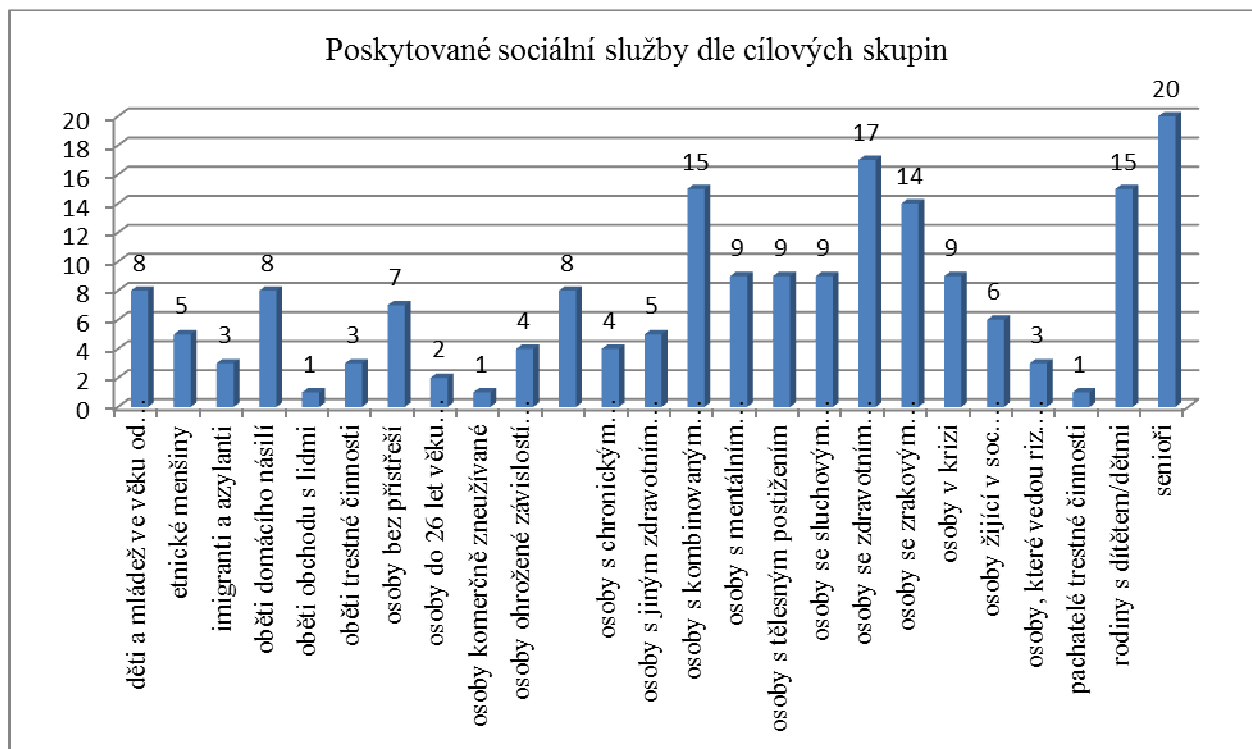
Šetřením bylo zjištěno, že nejvíce poskytovatelů sociálních služeb v Mladé Boleslavi je zaměřeno na cílovou skupinu senioři a zároveň je jimi této cílové skupině nabízeno nejvíce sociálních služeb. Naopak nejméně sociálních služeb je zastoupeno pro cílovou skupinu oběti obchodu s lidmi a osoby komerčně zneužívané, kterým je poskytována pouze jedna sociální služba jediným poskytovatelem.

Graf č. 3: Počet poskytovatelů dle cílové skupiny



Zdroj: autor práce (vlastní šetření)

Graf č. 4: Poskytované sociální služby dle cílové skupiny



Zdroj: autor práce (vlastní šetření)

Osoby s chronickým duševním onemocněním

Pro cílovou skupinu osob s chronickým duševním onemocněním je na území města poskytováno celkem 8 sociálních služeb. Tyto sociální služby v převážné míře poskytuje Fokus Mladá Boleslav. Jedná se o služby terapeutických dílen, sociální rehabilitace a bydlení. Zbylí poskytovatelé se zaměřují na odborné sociální poradenství, sociální rehabilitaci a osobní asistenci.

Tabulka č. 6: Soc. služby dle cílové skupiny osoby s chronickým duševním onemocněním

Osoby s chronickým duševním onemocněním	
poskytovatel	počet služeb
Fokus Mladá Boleslav sdružení pro péči o duševně nemocné	5
Česká společnost pro duševní zdraví	1
Linka důvěry SOS	1
Spokojený domov, o.p.s.	1
Celkový počet služeb	8

Zdroj: autor práce (vlastní šetření)

Oběti domácího násilí

Osobám, které se staly obětí domácího násilí je k dispozici 5 poskytovatelů sociálních služeb, kteří poskytují 8 sociálních služeb. Nejvíce služeb pro tyto osoby poskytuje občanské sdružení Jekhetani Luma - Společný Svět.

Tabulka č. 7: Soc. služby dle cílové skupiny oběti domácího násilí

Oběti domácího násilí	
poskytovatel	počet služeb
Jekhetani Luma - Společný Svět, o.s.	4
R - Mosty, o.s.	1
Naděje o.s.	1
Občanská poradna Nymburk, o.s.	1
Linka důvěry SOS	1
Celkový počet služeb	8

Zdroj: autor práce (vlastní šetření)

Děti a mládež ve věku od 6 do 26 let ohrožené společensky nežádoucími jevy

Této skupině nejvíce sociálních služeb poskytuje občanské sdružení Jekhetani Luma – Společný Svět a to 4 sociální služby.

Tabulka č. 8: Soc. služby dle cílové skupiny děti a mládež ve věku od 6 do 26 let ohrožené společensky nežádoucími jevy

Děti a mládež ve věku od 6 do 26 let ohrožené společensky nežádoucími jevy	
poskytovatel	počet služeb
Jekhetani Luma - Společný Svět, o.s.	4
R - Mosty, o.s.	1
Semiramis o.s.	1
Proxima Sociale, o.s.	1
Linka důvěry SOS	1
Celkový počet služeb	8

Zdroj: autor práce (vlastní šetření)

Imigranti a azylanti

Na tuto cílovou skupinu jsou orientováni pouze 3 poskytovatelé sociálních služeb, a každý z nich nabízí po jedné sociální službě.

Tabulka č. 9: Soc. služby dle cílové skupiny imigranti a azylanti

Imigranti a azylanti	
poskytovatel	počet služeb
Jekhetani Luma - Společný Svět, o.s.	1
Centrum pro integraci cizinců	1
Linka důvěry SOS	1
Celkový počet služeb	3

Zdroj: autor práce (vlastní šetření)

Osoby v krizi

Pro tuto cílovou skupinu je k dispozici 9 sociálních služeb od 4 poskytovatelů, přičemž jeden z nich poskytuje 4 služby.

Tabulka č. 10: Soc. služby dle cílové skupiny osoby v krizi

Osoby v krizi	
poskytovatel	počet služeb
Jekhetani Luma - Společný Svět, o.s.	4
Naděje o.s.	3
Linka důvěry SOS	1
Centrum psychologicko-sociálního poradenství Středočeského kraje, Mladá Boleslav	1
Celkový počet služeb	9

Zdroj: autor práce (vlastní šetření)

Oběti trestné činnosti

Obětem trestné činnosti je nabízena možnost využít 3 sociální služby od 2 poskytovatelů.

Tabulka č. 11: Soc. služby dle cílové skupiny oběti trestné činnosti

Oběti trestné činnosti	
poskytovatel	počet služeb
Jekhetani Luma - Společný Svět, o.s.	2
Linka důvěry SOS	1
Celkový počet služeb	3

Zdroj: autor práce (vlastní šetření)

Osoby bez přístřeší

Pro osoby bez přístřeší je k dispozici 6 sociálních služeb, polovinu z nich poskytuje občanské sdružení Naděje.

Tabulka č. 12: Soc. služby dle cílové skupiny osoby bez přístřeší

Osoby bez přístřeší	
poskytovatel	počet služeb
Jekhetani Luma - Společný Svět, o.s.	1
Linka důvěry SOS	1
Poradna pro občanství, občanská a lidská práva	1
R - Mosty, o.s.	1
Naděje o.s.	3
Celkový počet služeb	7

Zdroj: autor práce (vlastní šetření)

Osoby do 26 let věku opouštějící školská zařízení pro výkon ústavní péče

Na tuto cílovou skupinu se orientují pouze 2 poskytovatelé sociálních služeb, kteří nabízejí po 1 sociální službě.

Tabulka č. 13: Soc. služby dle cílové skupiny osoby do 26 let věku opouštějící školská zařízení pro výkon ústavní péče

Osoby do 26 let věku opouštějící školská zařízení pro výkon ústavní péče	
poskytovatel	počet služeb
Jekhetani Luma - Společný Svět, o.s.	1
Linka důvěry SOS	1
Celkový počet služeb	2

Zdroj: autor práce (vlastní šetření)

Osoby se zdravotním postižením

Pro tuto cílovou skupinu je připraveno poskytnout své sociální služby celkem 7 poskytovatelů a mají k dispozici 17 sociálních služeb. Tato cílová skupina patří k těm, kterým je nabízeno větší množství sociálních služeb.

Tabulka č. 14: Soc. služby dle cílové skupiny osoby se zdravotním postižením

Osoby se zdravotním postižením	
poskytovatel	počet služeb
Jekhetani Luma - Společný Svět, o.s.	1
Linka důvěry SOS	1
Oblastní nemocnice Mladá Boleslav a. s., Nemocnice Středočeského kraje	1
Pečovatelská služba města Mladá Boleslav	6
Jistoty Domova	5
Diecézní charita Litoměřice	1
Spokojený domov, o.p.s.	2
Celkový počet služeb	17

Zdroj: autor práce (vlastní šetření)

Osoby žijící v sociálně vyloučených komunitách

Pro tyto osoby je připraveno 5 sociálních služeb a občanské sdružení Jekhetani Luma – Společný Svět poskytuje 3 z nich.

Tabulka č. 15: Soc. služby dle cílové skupiny osoby žijící v sociálně vyloučených komunitách

Osoby žijící v sociálně vyloučených komunitách	
poskytovatel	počet služeb
Jekhetani Luma - Společný Svět, o.s.	3
Linka důvěry SOS	1
Poradna pro občanství, občanská a lidská práva	1
R - Mosty, o.s.	1
Celkový počet služeb	6

Zdroj: autor práce (vlastní šetření)

Rodiny s dítětem/děťmi

Na rodiny s dětmi je zaměřeno 7 poskytovatelů sociálních služeb s celkovým množstvím 13-ti nabízených sociálních služeb. I tato cílová skupina patří mezi ty, kterým je umožněno využívat více sociálních služeb.

Tabulka č. 16: Soc. služby dle cílové skupiny rodiny s dítětem/děťmi

Rodiny s dítětem/děťmi	
poskytovatel	počet služeb
Jekhetani Luma - Společný Svět, o.s.	2
Linka důvěry SOS	1
Centrum psychologicko-sociálního poradenství Středočeského kraje, Mladá Boleslav	1
Pečovatelská služba města Mladá Boleslav	2
Jistoty Domova	5
Poradna pro občanství, občanská a lidská práva	2
Společnost pro ranou péči	1
R - Mosty, o.s.	1
Celkový počet služeb	15

Zdroj: autor práce (vlastní šetření)

Etnické menšiny

Této cílové skupině je poskytováno 5 sociálních služeb prostřednictvím 3 organizací.

Tabulka č. 17: Soc. služby dle cílové skupiny etnické menšiny

etnické menšiny	
poskytovatel	počet služeb
Jekhetani Luma - Společný Svět, o.s.	3
Linka důvěry SOS	1
R - Mosty, o.s.	1
Celkový počet služeb	5

Zdroj: autor práce (vlastní šetření)

Osoby s kombinovaným postižením

Pro osoby s kombinovaným postižením je připraveno 7 poskytovatelů sociálních služeb poskytnout až 15 druhů sociálních služeb. Jedná se o početnější cílovou skupinu co do počtu poskytovatelů i poskytovaných služeb.

Tabulka č. 18: Soc. služby dle cílové skupiny osoby s kombinovaným postižením

Osoby s kombinovaným postižením	
poskytovatel	počet služeb
Centrum 83, poskytovatel sociálních služeb	3
Linka důvěry SOS	1
TyfloCentrum Praha, o.p.s.	5
Pečovatelská služba města Mladá Boleslav	3
Spokojený domov, o.p.s.	1
Společnost pro ranou péči	1
Česká společnost pro duševní zdraví	1
Celkový počet služeb	15

Zdroj: autor práce (vlastní šetření)

Osoby se zrakovým postižením

Obecně prospěšná společnost TyfloCentrum Praha, ve své pobočce v Mladé Boleslavi poskytuje z celkového množství nabízených služeb pro tuto cílovou skupinu 5 sociálních služeb, což není překvapující, protože společnost se orientuje právě na toto postižení. Další poskytovatelé poskytují zbývajících 9 sociálních služeb.

Tabulka č. 19: Soc. služby dle cílové skupiny osoby se zrakovým postižením

Osoby se zrakovým postižením	
poskytovatel	počet služeb
Linka důvěry SOS	1
TyfloCentrum Praha, o.p.s.	5

Pokračování tabulky č. 19

Pečovatelská služba města Mladá Boleslav	5
Společnost pro ranou péči	1
Diecézní charita Litoměřice	1
Sjednocená organizace nevidomých a slabozrakých ČR, Mladá Boleslav	1
Celkový počet služeb	14

Zdroj: autor práce (vlastní šetření)

Osoby s mentálním postižením

Pro osoby s mentálním postižením je poskytováno 9 sociálních služeb od 5-ti poskytovatelů sociálních služeb, z nich nejvíce služeb poskytuje Centrum 83, které patří k největším poskytovatelům na území města.

Tabulka č. 20: Soc. služby dle cílové skupiny osoby s mentálním postižením

Osoby s mentálním postižením	
poskytovatel	počet služeb
Linka důvěry SOS	1
Centrum 83, poskytovatel sociálních služeb	4
Pečovatelská služba města Mladá Boleslav	2
Spokojený domov, o.p.s.	1
Diecézní charita Litoměřice	1
Celkový počet služeb	9

Zdroj: autor práce (vlastní šetření)

Osoby ohrožené závislostí nebo závislé na návykových látkách

Klientům je nabízeno 5 sociálních služeb od 3 poskytovatelů sociálních služeb.

Tabulka č. 21: Soc. služby dle cílové skupiny osoby ohrožené závislostí nebo závislé na návykových látkách

Osoby ohrožené závislostí nebo závislé na návykových látkách	
poskytovatel	počet služeb
Linka důvěry SOS	1
Semiramis o.s.	2
Proxima Sociale, o.s.	1
Celkový počet služeb	4

Zdroj: autor práce (vlastní šetření)

Osoby, které vedou rizikový způsob života nebo jsou tímto způsobem života ohroženy

Klientům jsou prostřednictvím 3 poskytovatelů sociálních služeb nabízeny 3 sociální služby.

Tabulka č. 22: Soc. služby dle cílové skupiny osoby, které vedou rizikový způsob života nebo jsou tímto způsobem života ohroženy

Osoby, které vedou rizikový způsob života nebo jsou tímto způsobem života ohroženy	
poskytovatel	počet služeb
Linka důvěry SOS	1
R - Mosty, o.s.	1
Naděje o.s.	1
Celkový počet služeb	3

Zdroj: autor práce (vlastní šetření)

Osoby s chronickým onemocněním

Pro osoby s chronickým onemocněním jsou 4 poskytovateli sociálních služeb poskytovány 4 sociální služby.

Tabulka č. 23: Soc. služby dle cílové skupiny osoby s chronickým onemocněním

Osoby s chronickým onemocněním	
poskytovatel	počet služeb
Linka důvěry SOS	1
Pečovatelská služba města Mladá Boleslav	1
Diecézní charita Litoměřice	1
Oblastní nemocnice Mladá Boleslav a. s., Nemocnice Středočeského kraje	1
Celkový počet služeb	4

Zdroj: autor práce (vlastní šetření)

Osoby s jiným zdravotním postižením

Dva poskytovatelé sociálních služeb nabízejí této cílové skupině celkem 4 sociální služby.

Tabulka č. 24: Soc. služby dle cílové skupiny osoby s jiným zdravotním postižením

Osoby s jiným zdravotním postižením	
poskytovatel	počet služeb
Linka důvěry SOS	1
Spokojený domov, o.p.s.	4
Celkový počet služeb	5

Zdroj: autor práce (vlastní šetření)

Osoby s tělesným postižením

Pro osoby s tělesným postižením je nabízeno celkem 9 sociálních služeb 4 poskytovateli sociálních služeb.

Tabulka č. 25: Soc. služby dle cílové skupiny osoby s tělesným postižením

Osoby s tělesným postižením	
poskytovatel	počet služeb
Linka důvěry SOS	1
Spokojený domov, o.p.s.	1
Pečovatelská služba města Mladá Boleslav	6
Diecézní charita Litoměřice	1
Celkový počet služeb	9

Zdroj: autor práce (vlastní šetření)

Osoby se sluchovým postižením

Na osoby se sluchovým postižením jsou zaměřeny 4 poskytovatelé sociálních služeb, kteří poskytují celkově 9 sociálních služeb pro tuto cílovou skupinu.

Tabulka č. 26: Soc. služby dle cílové skupiny osoby se sluchovým postižením

Osoby se sluchovým postižením	
poskytovatel	počet služeb
Linka důvěry SOS	1
Svaz neslyšících a nedoslýchavých v ČR, Krajská organizace Středočeského kraje	1
Pečovatelská služba města Mladá Boleslav	6
Diecézní charita Litoměřice	1
Celkový počet služeb	9

Zdroj: autor práce (vlastní šetření)

Oběti obchodu s lidmi

Této cílové skupině je nabízena pouze 1 sociální služba 1 poskytovatelem sociálních služeb.

Tabulka č. 27: Soc. služby dle cílové skupiny oběti obchodu s lidmi

Oběti obchodu s lidmi	
poskytovatel	počet služeb
Linka důvěry SOS	1
Celkový počet služeb	1

Zdroj: autor práce (vlastní šetření)

Osoby komerčně zneužívané

Této cílové skupině je nabízena pouze 1 sociální služba 1 poskytovatelem sociálních služeb.

Tabulka č. 28: Soc. služby dle cílové skupiny osoby komerčně zneužívané

Osoby komerčně zneužívané	
poskytovatel	počet služeb
Linka důvěry SOS	1
Celkový počet služeb	1

Zdroj: autor práce (vlastní šetření)

Pachatelé trestné činnosti

Této cílové skupině je nabízena pouze 1 sociální služba 1 poskytovatelem sociálních služeb.

Tabulka č. 29: Soc. služby dle cílové skupiny pachatelé trestné činnosti

Pachatelé trestné činnosti	
poskytovatel	počet služeb
Linka důvěry SOS	1
Celkový počet služeb	1

Zdroj: autor práce (vlastní šetření)

3 DOSTUPNOST SOCIÁLNÍCH SLUŽEB DLE ZÁKLADNÍHO DRUHU

Jak již bylo zmíněno v předcházejícím textu, sociální služby v základním rozlišení se dělí na služby:

- sociální péče,
- sociální prevence,
- odborného sociálního poradenství.

Níže uvedené tabulky přehledně znázorní sociální služby v jejich základním rozlišení spolu s konkrétním poskytovatelem sociálních služeb ve městě. Následující grafy znázorní časovou dostupnost těchto soc. služeb.

3.1 Služby sociální péče a jejich časová dostupnost

Tabulka č. 30: Služby sociální péče dle poskytovatelů soc. služeb

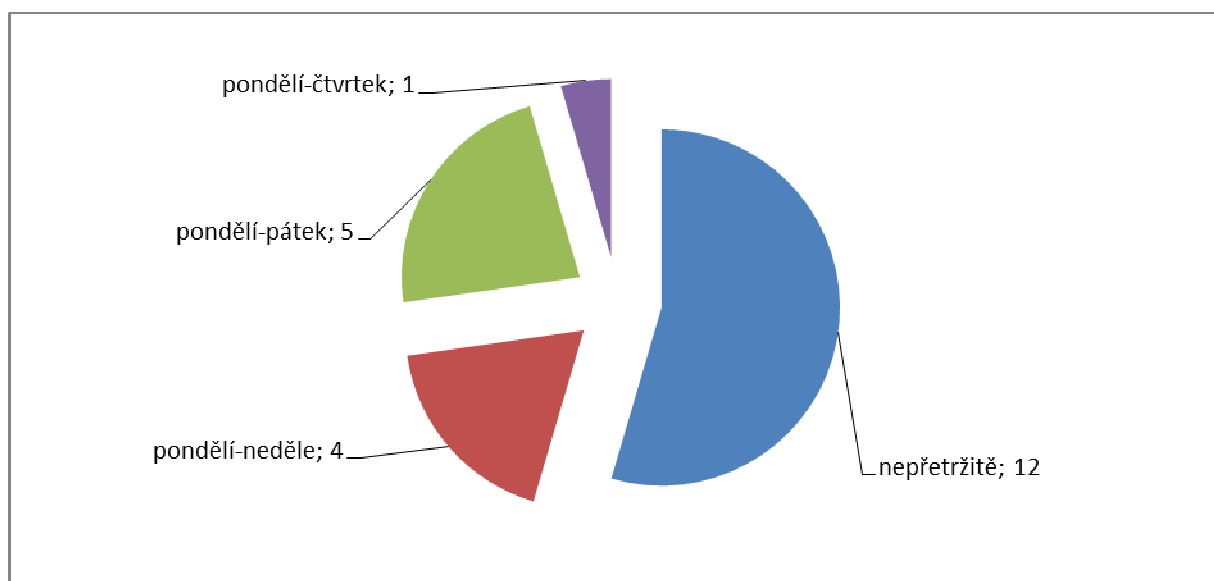
Osobní asistence	Jistoty Domova
	Pečovatelská služba města Mladá Boleslav
	Spokojený domov, o.p.s.
Pečovatelská služba	Diecézní charita Litoměřice
	Jistoty Domova
	Pečovatelská služba města Mladá Boleslav
	Spokojený domov, o.p.s.
Tísňová péče	Pečovatelská služba města Mladá Boleslav
Průvodcovské a předčitatelské služby	TyfloCentrum Praha, o.p.s.
Odlehčovací služby	Centrum 83, poskytovatel sociálních služeb
	Jistoty Domova
	Oblastní nemocnice Mladá Boleslav a. s., Nemocnice Středočeského kraje
	Pečovatelská služba města Mladá Boleslav
	Spokojený domov, o.p.s.
Denní stacionář	Centrum 83, poskytovatel sociálních služeb
	Jistoty Domova
	Pečovatelská služba města Mladá Boleslav

Pokračování tabulky č. 30

Týdenní stacionář	Centrum 83, poskytovatel sociálních služeb
Domovy pro seniory	Dům seniorů Mladá Boleslav, poskytovatel sociálních služeb
Chráněné bydlení	Centrum 83, poskytovatel sociálních služeb
	Fokus Mladá Boleslav sdružení pro péči o duševně nemocné
	Pečovatelská služba města Mladá Boleslav

Zdroj: autor práce (vlastní šetření)

Graf č. 5: Časová dostupnost služeb sociální péče



Zdroj: autor práce (vlastní šetření)

Nepřetržitě jsou poskytovány zejména pobytové služby chráněného bydlení a domova pro seniory, tísňová péče, služby osobní asistence a odlehčovací služby. Během celého týdne se zejména poskytují pečovatelské služby. Pracovní týden je většinou zaměřen na služby denního a týdenního stacionáře.

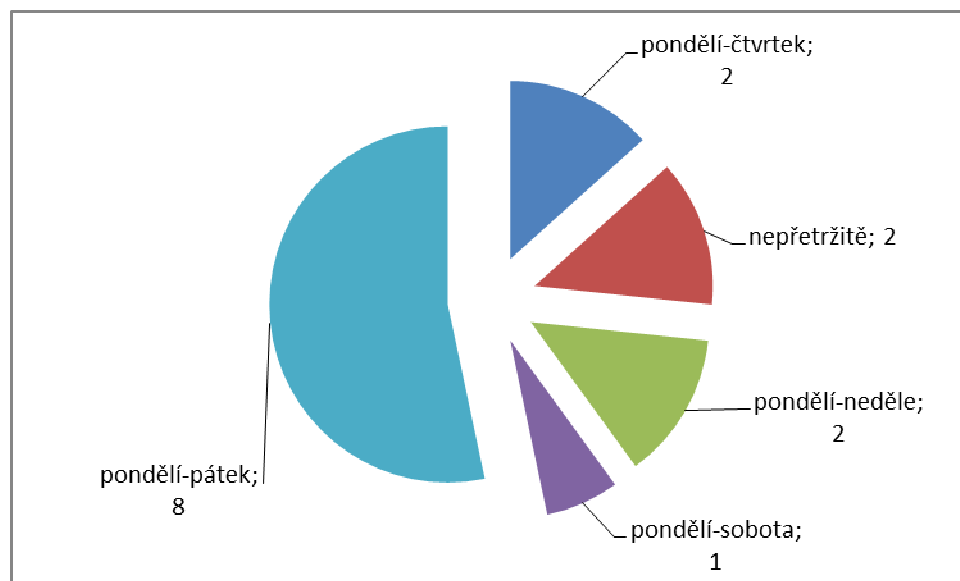
3.2 Služby sociální prevence a jejich časová dostupnost

Tabulka č. 31: Služby sociální prevence dle poskytovatelů soc. služeb

Raná péče	Společnost pro ranou péči
Telefonická krizová pomoc	Jekhetani Luma - Společný Svět, o.s.
	Linka důvěry SOS
Tlumočnické služby	Svaz neslyšících a nedoslýchavých v ČR, Krajská organizace Středočeského kraje
Azylové domy	R - Mosty, o.s.
Kontaktní centra	Semiramis o.s.
Intervenční centra	Jekhetani Luma - Společný Svět, o.s.
	Občanská poradna Nymburk, o.s.
Nízkoprahová denní centra	Naděje o.s.
Nízkoprahová zařízení pro děti a mládež	Proxima Sociale, o.s.
Noclehárny	Naděje o.s.
Sociálně aktivizační služby pro rodiny s dětmi	Jekhetani Luma - Společný Svět, o.s.
	Poradna pro občanství, občanská a lidská práva
Sociálně aktivizační služby pro seniory a osoby se zdravotním postižením	TyfloCentrum Praha, o.p.s.
Sociálně terapeutické dílny	Fokus Mladá Boleslav sdružení pro péči o duševně nemocné
Terénní programy	Jekhetani Luma - Společný Svět, o.s.
	Naděje o.s.
	Poradna pro občanství, občanská a lidská práva
	Semiramis o.s.
Sociální rehabilitace	Česká společnost pro duševní zdraví, pobočka Mladá Boleslav
	Fokus Mladá Boleslav sdružení pro péči o duševně nemocné
	TyfloCentrum Praha, o.p.s.

Zdroj: autor práce (vlastní šetření)

Graf č. 6: Časová dostupnost služeb sociální prevence



Zdroj: autor práce (vlastní šetření)

Nepřetržitě je poskytována pobytová služba azylový dům organizací R- Mosty a telefonická krizová pomoc Linka důvěry SOS, která je v případě potřeby automaticky přepojována do centrály v Praze. Během celého týdne jsou poskytovány soc. služby v Naději, jedná se o soc. služby: nízkoprahového denního centra a noclehárny. Jekhetani Luma - Společný Svět poskytuje intervenční centrum v pondělí až sobotu. Nejvíce soc. služeb je poskytováno během pracovního týdne: terénní programy (Jekhetani Luma - Společný Svět, Naděje, Poradna pro občanství, občanská a lidská práva, Semiramis), kontaktní centrum (Semiramis), telefonní krizové pomoci a sociálně aktivizační služby pro rodiny s dětmi (Jekhetani Luma - Společný Svět, Poradna pro občanství, občanská a lidská práva). Ve dnech pondělí až čtvrtek je k dispozici nízkoprahové zařízení pro děti a mládež (Proxima Sociale) a sociální rehabilitace (Česká společnost pro duševní zdraví, pobočka Mladá Boleslav). Pondělí, středa a čtvrtek poskytuje Občanská poradna Nymburk služby intervenčního centra.

3.3 Služby odborného sociálního poradenství a jeho časová dostupnost

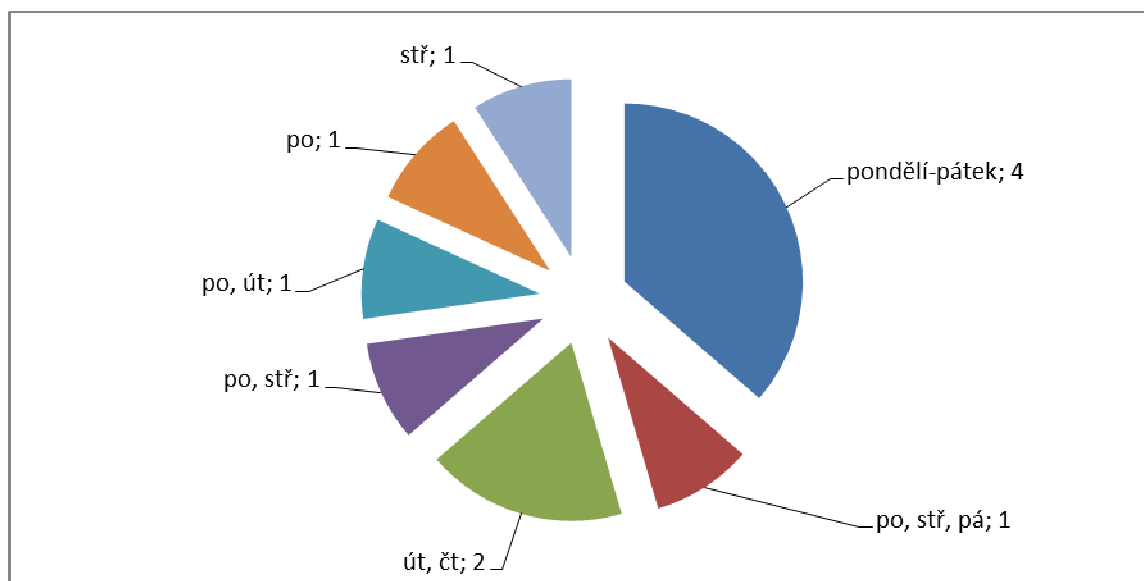
Odborné sociální poradenství poskytuje v Mladé Boleslavi 11 poskytovatelů soc. služeb. Někteří z nich své služby poskytují ve městě až od r. 2012, kdy došlo k registraci této služby.

Tabulka č. 32: Služby odborného sociálního poradenství dle poskytovatelů soc. služeb

Odborné sociální poradenství	Centrum pro integraci cizinců
	Centrum psychologicko-sociálního poradenství Středočeského kraje, Mladá Boleslav
	Jekhetani Luma - Společný Svět, o.s.
	Jistoty Domova
	Linka důvěry SOS
	Občanská poradna Nymburk, o.s.
	Semiramis o.s.
	Sjednocená organizace nevidomých a slabozrakých ČR, Mladá Boleslav
	Spokojený domov, o.p.s.
	Svaz neslyšících a nedoslýchavých v ČR, Krajská organizace Středočeského kraje
	TyfloCentrum Praha, o.p.s.

Zdroj: autor práce (vlastní šetření)

Graf č. 7: Časová dostupnost služeb odborného sociálního poradenství



Zdroj: autor práce (vlastní šetření)

4 KAPACITY SOCIÁLNÍCH SLUŽEB

Počty klientů (případně množství intervencí apod.), kterým byly poskytnuty jednotlivé sociální služby, jsou rozděleny dle základního rozlišení sociálních služeb, tj. na služby:

- sociální péče,
- služby sociální prevence,
- služby odborného sociálního poradenství

a zároveň dle jednotlivých poskytovatelů sociálních služeb. Uvedené údaje, které jednotliví poskytovatelé uvedli, jsou přehledně uspořádány v tabulkách, viz níže.

4.1 Služby sociální péče

Služby sociální péče poskytuje 9 organizací:

- Diecézní charita Litoměřice,
- Dům seniorů, Mladá Boleslav, poskytovatel sociálních služeb,
- Centrum 83,
- Fokus,
- Jistoty Domova,
- Oblastní nemocnice Mladá Boleslav a. s.,
- Pečovatelská služba města Mladá Boleslav,
- Spokojený domov,
- Tyflo Centrum Praha.

Jedná se o soc. služby: denní stacionář, domovy pro seniory, chráněné bydlení, odlehčovací služby, osobní asistence, pečovatelská služba, podpora samostatného bydlení, průvodcovské a předčitatelské služby, tísňová péče, týdenní stacionář.

Data s počty poskytnutých služeb nebyla k dispozici u organizací: Fokus – chráněné bydlení, podpora samostatného bydlení; Tyflo Centrum Praha – průvodcovské a předčitatelské služby.

Dům seniorů Mladá Boleslav, poskytovatel sociálních služeb

Kapacita poskytované pobytové služby je 82 míst a průměrná doba pobytu klientů se pohybuje v rozmezí 7 až 8 let. Tato kapacita je beze zbytku naplňována a dochází zde k převisu poptávky po této sociální službě. Každý rok vzrůstá geometrickou řadou počet neuspokojených žadatelů, což znázorňuje níže uvedená tabulka.

Tabulka č. 33: Dům seniorů – počet neuspokojených klientů

Počet neuspokojených klientů	Rok 2009	Rok 2010	Rok 2011	Rok 2012
Celkem	18	58	128	205
Z toho obyvatel MB	10	41	82	159

Centrum 83

Centrum 83 poskytuje čtyři služby soc. péče, které jsou zaměřeny na cílové skupiny osoby s mentálním postižením: denní a týdenní stacionář, chráněné bydlení a odlehčovací služby. Chráněné bydlení a týdenní stacionář vykazují nedostatečné kapacity, viz tabulky neuspokojených klientů.

Tabulka č. 34: Centrum 83 – denní stacionář

Denní stacionář	Rok 2009	Rok 2010	Rok 2011	Rok 2012
Vybraný ukazatel	Počet osob	Počet osob	Počet osob	Počet osob
Celkem	90	90	90	90
Z toho obyvatel MB	50	50	50	50
Z toho obyvatel ORP	-	-	-	-

Tabulka č. 35: Centrum 83 – týdenní stacionář

Týdenní stacionář	Rok 2009	Rok 2010	Rok 2011	Rok 2012
Vybraný ukazatel	Počet osob	Počet osob	Počet osob	Počet osob
Celkem	34	34	34	34
Z toho obyvatel MB	14	14	8	8
Z toho obyvatel ORP	20	20	22	22

Tabulka č. 36: Centrum 83 – týdenní stacionář – neuspokojení klienti

Týdenní stacionář – počet neuspokojených klientů	Rok 2009	Rok 2010	Rok 2011	Rok 2012
Vybraný ukazatel	Počet osob	Počet osob	Počet osob	Počet osob
Celkem	7	6	4	5
Z toho obyvatel MB	4	5	3	3
Z toho obyvatel ORP	1	1	1	1

Tabulka č. 37: Centrum 83 – chráněné bydlení

Chráněné bydlení	Rok 2009	Rok 2010	Rok 2011	Rok 2012
Vybraný ukazatel	Počet osob	Počet osob	Počet osob	Počet osob
Celkem	10	10	17	17
Z toho obyvatel MB	5	5	8	8
Z toho obyvatel ORP	8	8	12	12

Tabulka č. 38: Centrum 83 – chráněné bydlení – neuspokojení klienti

Chráněné bydlení – počet neuspokojených klientů	Rok 2009	Rok 2010	Rok 2011	Rok 2012
Vybraný ukazatel	Počet osob	Počet osob	Počet osob	Počet osob
Celkem	5	5	5	4
Z toho obyvatel MB	-	-	-	-
Z toho obyvatel ORP	3	3	2	2

Tabulka č. 39: Centrum 83 – odlehčovací služby

Odhlehčovací služby	Rok 2009		Rok 2010		Rok 2011		Rok 2012	
	Počet osob	Počet lůžek	Počet osob	Počet lůžek	Počet osob	Počet lůžek	Počet osob	Počet lůžek
Celkem	41	5	40	5	38	5	41	5
Z toho obyvatel MB	8	-	9	-	7	-	8	-
Z toho obyvatel ORP	4	-	5	-	4	-	4	-

Jistoty domova

Jedná se o nejmladšího poskytovatele soc. služeb na území města. Organizací jsou poskytovány celkem čtyři služby soc. péče. Poslední služba – denní stacionář Věruška je otevřen až od 1. 2. 2013.

Tabulka č. 40: Jistoty domova – odlehčovací služby

Odhlehčovací služby	Rok 2009	Rok 2010	Rok 2011	Rok 2012
Vybraný ukazatel	Počet osob	Počet osob	Počet osob	Počet osob
Celkem	-	-	5	5
Z toho obyvatel MB	-	-	3	5

Tabulka č. 41: Jistoty domova – osobní asistence

Osobní asistence	Rok 2009	Rok 2010	Rok 2011	Rok 2012
Vybraný ukazatel	Počet osob	Počet osob	Počet osob	Počet osob
Celkem	-	-	15	25
Z toho obyvatel MB	-	-	9	13

Tabulka č. 42: Jistoty domova – pečovatelská služba

Pečovatelská služba	Rok 2009	Rok 2010	Rok 2011	Rok 2012
Vybraný ukazatel	Počet osob	Počet osob	Počet osob	Počet osob
Celkem	-	-	2	2
Z toho obyvatel MB	-	-	2	2

Pečovatelská služba města Mladá Boleslav

Nabízí šest registrovaných sociálních služeb a všechny poskytované sociální služby spadají do kategorie služeb sociální péče: denní stacionář, chráněné bydlení, odlehčovací služby, osobní asistence, pečovatelská služba, tísňová péče.

Tabulka č. 43: Pečovatelská služba MB – denní stacionář

Denní stacionář	Rok 2009	Rok 2010	Rok 2011	Rok 2012
Vybraný ukazatel	Počet osob	Počet osob	Počet osob	Počet osob
Celkem	13	6	12	10
Z toho obyvatel MB	13	6	12	10

Tabulka č. 44: Pečovatelská služba MB – chráněné bydlení

Chráněné bydlení	Rok 2009	Rok 2010	Rok 2011	Rok 2012
Vybraný ukazatel	Počet osob	Počet osob	Počet osob	Počet osob
Celkem	63	63	63	63
Z toho obyvatel MB	21	24	20	25

U sociální služby chráněné bydlení, jako u jediné poskytované sociální služby, uvedl poskytovatel, že nemohl uspokojit zájem klientů o tuto službu z důvodů naplněné kapacity, což je názorně patrné v níže uvedené tabulce.

Tabulka č. 45: Pečovatelská služba MB – chráněné bydlení – neuspokojení klienti

Chráněné bydlení - počet neuspokojených klientů	Rok 2009	Rok 2010	Rok 2011	Rok 2012
Celkem	157	178	192	221
Z toho obyvatel MB	106	116	122	143

Tabulka č. 46: Pečovatelská služba MB – odlehčovací služby

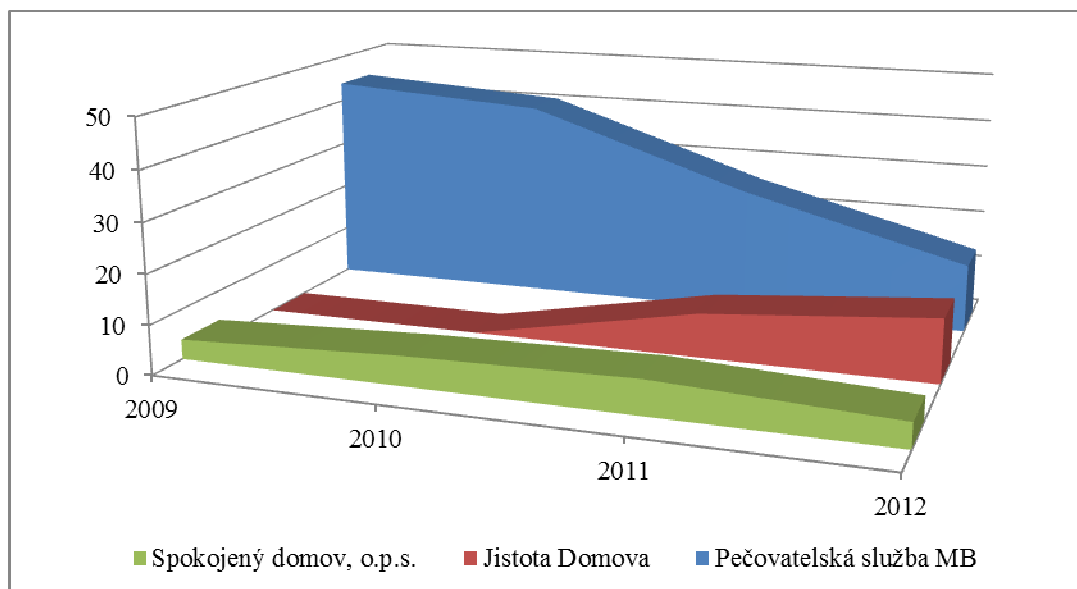
Odlehčovací služby	Rok 2009	Rok 2010	Rok 2011	Rok 2012
Vybraný ukazatel	Počet osob	Počet osob	Počet osob	Počet osob
Celkem	3	2	6	6
Z toho obyvatel MB	0	1	4	4

Tabulka č. 47: Pečovatelská služba MB – osobní asistence

Osobní asistence	Rok 2009	Rok 2010	Rok 2011	Rok 2012
Vybraný ukazatel	Počet osob	Počet osob	Počet osob	Počet osob
Celkem	44	41	26	14
Z toho obyvatel MB	44	41	26	14

Z výše uvedené tabulky je zřejmý větší úbytek klientů v roce 2012, což může do značné míry souviset i s nově registrovanou osobní asistencí u organizace Jistoty Domova.

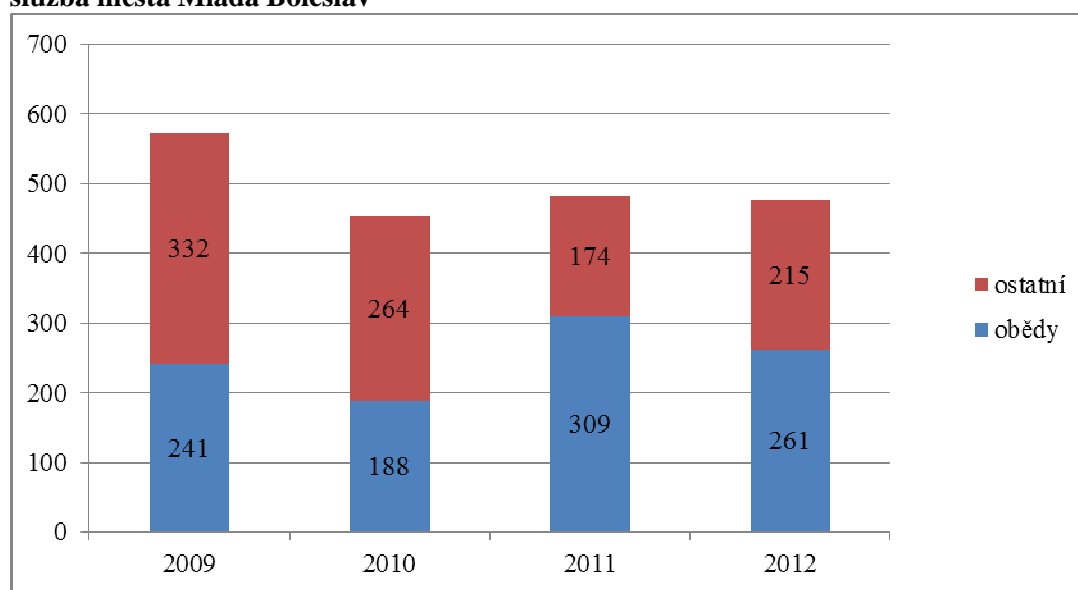
Graf č. 7: Vývoj počtu klientů v Mladé Boleslavi, kteří využili osobní asistenci vzhledem k poskytovateli ve sledovaném období



Tabulka č. 48: Pečovatelská služba MB – pečovatelská služba

Pečovatelská služba	Rok 2009	Rok 2010	Rok 2011	Rok 2012
Vybraný ukazatel	Počet osob	Počet osob	Počet osob	Počet osob
Celkem	573	452	483	476
Z toho obyvatel MB	478	367	403	394

Graf č. 8: Dovoz obědů v rámci poskytované pečovatelské služby všem klientům – Pečovatelská služba města Mladá Boleslav



Ač se zdá využití pečovatelské služby, poskytované Pečovatelskou službou města Mladá Boleslav, dostatečná vzhledem k deklarované kapacitě služby 400 klientů u tohoto poskytovatele, bylo zjištěno, že větší části osob je poskytována tato forma služby jako dovoz obědů. Další pečovatelské služby, dle sdělení poskytovatele, nejsou těmito klienty požadovány.

Tabulka č. 49: Pečovatelská služba MB – tísňová péče

Tísňová péče	Rok 2009	Rok 2010	Rok 2011	Rok 2012
Vybraný ukazatel	Počet osob	Počet osob	Počet osob	Počet osob
Celkem	20	17	18	24
Z toho obyvatel MB	20	17	18	24

Tísňová péče deklaruje celkovou kapacitu 35 osob. Tuto terénní službu soc. péče poskytuje pouze 1 poskytovatel sociálních služeb a tím je právě Pečovatelská služba města Mladá Boleslav.

Oblastní nemocnice Mladá Boleslav a. s., Nemocnice Středočeského kraje

Odlehčovací služby formou pobytové péče bývají využívány klienty na přechodnou dobu. V Mladé Boleslavi je kromě Pečovatelské služby města Mladá Boleslav poskytuje

Oblastní nemocnice Mladá Boleslav a. s., Nemocnice Středočeského kraje. Právě Oblastní nemocnice Mladá Boleslav a. s., Nemocnice Středočeského kraje o 20 lůžek navýšila své kapacity od 1. 10. 2012 a dle sdělení sociální pracovnice jsou všechna lůžka stále beze zbytku využívána.

Diecézní charita Litoměřice

Diecézní charita Litoměřice, která poskytuje v malé míře pečovatelské služby, má deklarovanou kapacitu 1 osoba. V Mladé Boleslavi poskytuje pečovatelské služby od roku 2011. Od tohoto období poskytovala pečovatelské služby vždy pro 2 obyvatele Mladé Boleslavi. Celkově poskytla službu 11 klientům.

Spokojený domov, o.p.s.

Poskytuje tři služby soc. péče, viz tabulky níže. Jako jediný poskytovatel uvedl nejen počet klientů, kterým byla služba poskytnuta, ale i počet hodin, které byly v rámci služby poskytnuty.

Tabulka č. 50: Spokojený domov – odlehčovací služby

Odlehčovací služby	Rok 2009		Rok 2010		Rok 2011		Rok 2012	
	Počet osob	Počet hodin	Počet osob	Počet hodin	Počet osob	Počet hodin	Počet osob	Počet hodin
Vybraný ukazatel								
Celkem	3	88	5	131	7	154	6	326
Z toho obyvatel MB	0	0	1	8	2	130	5	274

Tabulka č. 51: Spokojený domov – osobní asistence

Osobní asistence	Rok 2009		Rok 2010		Rok 2011		Rok 2012	
	Počet osob	Počet hodin	Počet osob	Počet hodin	Počet osob	Počet hodin	Počet osob	Počet hodin
Vybraný ukazatel								
Celkem	5	2454	7	2150	8	2057	6	1717
Z toho obyvatel MB	4	1346	6	1263	7	1251	5	813

Tabulka č. 52: Spokojený domov – pečovatelská služba

Pečovatelská služba	Rok 2009		Rok 2010		Rok 2011		Rok 2012	
	Počet osob	Počet hodin	Počet osob	Počet hodin	Počet osob	Počet hodin	Počet osob	Počet hodin
Celkem	11	1565	12	717	16	1339	17	2206
Z toho obyvatel MB	5	124	4	213	9	958	11	1601

4.2 Služby sociální prevence

Služby sociální prevence poskytuje 13 organizací:

- Česká společnost pro duševní zdraví, pobočka Mladá Boleslav,
- Fokus Mladá Boleslav sdružení pro péči o duševně nemocné,
- Jekhetani Luma – Společný Svět, o.s.,
- Linka důvěry SOS,
- Naděje o.s.,
- Občanská poradna Nymburk, o.s.,
- Poradna pro občanství, občanská a lidská práva,
- Proxima Sociale, o.s.,
- R – Mosty, o.s.,
- Semiramis, o.s.,
- Společnost pro ranou péči,
- Svaz neslyšících a nedoslýchavých v ČR, Krajská organizace Středočeského kraje,
- TyfloCentrum Praha, o.p.s..

Jedná se o soc. služby: azylové domy, intervenční centra, kontaktní centra, nízkoprahová denní centra, nízkoprahová zařízení pro děti a mládež, noclehárny, raná péče, sociálně aktivizační služby pro rodiny s dětmi, sociálně aktivizační služby pro seniory a osoby se zdravotním postižením, sociálně terapeutické dílny, sociální rehabilitace, telefonická krizová pomoc, terénní programy, tlumočnické služby.

Česká společnost pro duševní zdraví, pobočka Mladá Boleslav

Poskytovatel sdělil, že nikdy neodmítl klienta z kapacitních důvodů.

Tabulka č. 53: Česká společnost pro duševní zdraví – sociální rehabilitace

Sociální rehabilitace	Rok 2009		Rok 2010		Rok 2011		Rok 2012	
	Počet osob	Počet kontaktů	Počet osob	Počet kontaktů	Počet osob	Počet kontaktů	Počet osob	Počet kontaktů
Celkem	118	883	118	1028	117	734	116	953
Z toho obyvatel MB	40	568	40	663	39	470	39	614
Z toho obyvatel ORP	28	252	27	290	27	209	26	279

Fokus Mladá Boleslav sdružení pro péči o duševně nemocné - data nebyla k dispozici.

Jekhetani Luma – Společný Svět, o.s.

Organizace poskytuje čtyři služby soc. prevence: intervenční centra, sociálně aktivizační služby pro rodiny s dětmi, telefonická krizová pomoc. Organizace uvedla údaje za rok 2012. V soc. službě intervenční centrum poskytla 150 kontaktů, v rámci sociálně aktivizační služby pro rodiny s dětmi bylo poskytnuto 200 konzultací, telefonická krizová pomoc byla poskytnuta při 130 konzultacích a během terénních programů poskytla 250 kontaktů. Žádní klienti nebyli odmítnuti.

Linka důvěry SOS - data nebyla k dispozici.

Naděje o.s.

Poskytovatel poskytuje tři služby sociální prevence: nízkoprahová denní centra, noclehárny, terénní programy.

Tabulka č. 54: Naděje – nízkoprahová denní centra

Nízkoprahová denní centra	Rok 2009		Rok 2010		Rok 2011		Rok 2012	
	osob	Počet služeb	Počet osob	Počet služeb	Počet osob	Počet služeb	Počet osob	Počet služeb
Vybraný ukazatel								
Celkem	305	13758	257	10288	226	19370	335	24002
Z toho obyvatel MB	-	-	-	-	-	-	-	-

Tabulka č. 55: Naděje – noclehárny

Noclehárny	Rok 2009		Rok 2010		Rok 2011		Rok 2012	
	osob	Počet noclehů	Počet osob	Počet noclehů	Počet osob	Počet služeb	Počet osob	Počet noclehů
Vybraný ukazatel								
Celkem	210	4130	191	3160	169	4673	211	5758
Z toho obyvatel MB	-	-	-	-	-	-	-	-

Tabulka č. 56: Naděje – terénní programy

Terénní programy	Rok 2009		Rok 2010		Rok 2011		Rok 2012	
	osob	Počet kontaktů	Počet osob	Počet kontaktů	Počet osob	Počet kontaktů	Počet osob	Počet kontaktů
Vybraný ukazatel								
Celkem	122	594	158	724	123	1040	140	970
Z toho obyvatel MB	-	-	-	-	-	-	-	-

Občanská poradna Nymburk, o.s.

Občanská poradna poskytuje jednu službu soc. prevence a tou je intervenční centrum. Tato soc. služba je v Mladé Boleslavi poskytována od druhé poloviny roku 2011. V roce 2012 poskytli soc. službu celkem 195 klientům z nichž bylo 48 z Mladé Boleslavi.

Poradna pro občanství, občanská a lidská práva

Poradna provozuje dvě služby sociální prevence: sociálně aktivizační služby pro rodiny s dětmi a terénní programy. Organizace poskytuje sociální služby v Mladé Boleslavi až od srpna 2012 (terénní programy).

Proxima Sociale, o.s.

Organizace poskytuje jednu službu sociální prevence: nízkoprahové zařízení pro děti a mládež od roku 2010. V roce 2011 a 2012 organizace odmítla 14 a 12 klientů z důvodu nízkého věku.

Tabulka č. 57: Proxima Sociale – nízkoprahové zařízení pro děti a mládež

Nízkoprah. zařízení pro děti a mládež	Rok 2009		Rok 2010		Rok 2011		Rok 2012	
	Počet osob	Počet kontaktů	Počet osob	Počet kontaktů	Počet osob	Počet kontaktů	Počet osob	Počet kontaktů
Celkem	-	-	45	343	130	2311	246	3471
Z toho obyvatel MB	-	-	45	343	130	2311	246	3471

R – Mosty, o.s.

Organizace poskytuje soc. službu azylové domy. Údaje v níže uvedených tabulkách o počtu osob jsou uvedeny včetně dětí.

Tabulka č. 58: R – Mosty – azylové domy

Azylové domy	Rok 2009	Rok 2010	Rok 2011	Rok 2012
Vybraný ukazatel	Počet osob	Počet osob	Počet osob	Počet osob
Celkem	22	62	109	137
Z toho obyvatel MB	6	18	39	25
Z toho obyvatel ORP	2	13	18	19

Tabulka č. 59: R – Mosty – azylové domy – neuspokojení klienti

Azylové domy/ počet neuspokojených klientů	Rok 2009	Rok 2010	Rok 2011	Rok 2012
Vybraný ukazatel	Počet osob	Počet osob	Počet osob	Počet osob
Celkem	2	61	70	78
Z toho obyvatel MB	0	3	6	3
Z toho obyvatel ORP	0	3	2	0

Semiramis, o.s.

Organizace poskytuje dvě služby soc. prevence: kontaktní centra a terénní programy. V rámci poskytování první soc. služby má organizace cca 20 klientů ročně, které odmítne ze zákonných důvodů.

Tabulka č. 60: Semiramis – kontaktní centra

Kontaktní centra	Rok 2009		Rok 2010		Rok 2011		Rok 2012	
Vybraný ukazatel	Počet osob	Počet kontaktů	Počet osob	Počet kontaktů	Počet osob	Počet kontaktů	Počet osob	Počet kontaktů
Celkem	428	3284	524	3468	529	3793	535	4459
Z toho obyvatel MB	-	-	-	-	-	-	-	-

Tabulka č. 61: Semiramis – terénní programy

Kontaktní centra	Rok 2009		Rok 2010		Rok 2011		Rok 2012	
Vybraný ukazatel	Počet osob	Počet kontaktů	Počet osob	Počet kontaktů	Počet osob	Počet kontaktů	Počet osob	Počet kontaktů
Celkem	218	728	303	1175	362	1589	248	1464
Z toho obyvatel MB	47	128	40	77	100	246	61	170

Společnost pro ranou péči - data nebyla k dispozici.

Svaz neslyšících a nedoslýchavých v ČR, Krajská organizace Středočeského kraje - data nebyla k dispozici.

TyfloCentrum Praha, o.p.s.- data nebyla k dispozici.

4.3 Odborné sociální poradenství

Odborné sociální poradenství poskytují tyto organizace:

- Centrum pro integraci cizinců, o.s.
- Centrum psychologicko-sociálního poradenství Středočeského kraje, Mladá Boleslav,
- Jekhetani Luma – Společný Svět, o.s.,
- Jistoty Domova,
- Linka důvěry SOS,
- Občanská poradna Nymburk, o. s.,
- Semiramis, o.s.,
- Sjednocená organizace nevidomých a slabozrakých ČR, Mladá Boleslav,
- Spokojený domov, o.p.s.,
- Svaz neslyšících a nedoslýchavých v ČR, Krajská organizace Středočeského kraje,
- TyfloCentrum Praha, o.p.s..

Centrum pro integraci cizinců, o.s.

Vzhledem ke každoročnímu nárůstu intervencí uvažují s ohledem na poptávku v Mladé Boleslavi rozšíření času pro ambulantní poradenství o další poradenský den, případně o vyšší počet hodin.

Tabulka č. 62: Centrum pro integraci cizinců – odborné soc. poradenství

Odborné sociální poradenství	Rok 2009	Rok 2010	Rok 2011	Rok 2012
Vybraný ukazatel	Počet intervencí	Počet intervencí	Počet intervencí/klientů	Počet intervencí/klientů
Celkem	1818	2365	2369/717	3116/928
Z toho obyvatel MB	-	-	116 (poradna bez terénu)	160 (poradna bez terénu)

Centrum psychologicko-sociálního poradenství Středočeského kraje, Mladá Boleslav

Za rok 2012 je nižší počet klientů a konzultací z důvodů 4-měsíčního přerušení provozu z důvodů rekonstrukce a stěhování organizace. Poskytovatel uvedl, že klienty neodmítá ani z kapacitních důvodů – je nabídnut termín konzultace s delší čekací dobou a zároveň odkazují na organizace se stejným zaměřením.

Tabulka č. 63: Centrum psychologicko-sociálního poradenství Středočeského kraje, Mladá Boleslav

Odborné sociální poradenství	Rok 2009	Rok 2010	Rok 2011	Rok 2012
Vybraný ukazatel	Počet konzultací	Počet konzultací/klientů	Počet konzultací/klientů	Počet konzultací
Celkem	2381	4000/626	3920/710	3000/576
Z toho obyvatel MB	-	-	-	-

Jekhetani Luma – Společný svět, o.s. uvedla pouze údaj za rok 2012, kdy poskytla celkově 500 konzultací odborného soc. poradenství.

Jistoty Domova

U Jistot Domova je odborné soc. poradenství registrováno až od r. 2012

Tabulka č. 64: Jistoty Domova – odborné sociální poradenství

Odborné sociální poradenství	Rok 2009	Rok 2010	Rok 2011	Rok 2012
Vybraný ukazatel	Počet intervencí	Počet intervencí	Počet intervencí	Počet intervencí
Celkem	-	-	-	5
Z toho obyvatel MB	-	-	-	4

Linka důvěry SOS

Tabulka č. 65: Linka důvěry SOS – odborné soc. poradenství

Odborné sociální poradenství	Rok 2009	Rok 2010	Rok 2011	Rok 2012
Vybraný ukazatel	Počet kontaktů	Počet kontaktů	Počet kontaktů	Počet kontaktů
Celkem	1390	1440	1479	1550
Z toho obyvatel MB	1380	1435	1476	1540

Občanská poradna Nymburk, o.s.

Odborné soc. poradenství je organizací poskytováno v Mladé Boleslavi až od roku 2012.

Tabulka č. 66: Občanská poradna Nymburk, o.s.

Odborné sociální poradenství	Rok 2009	Rok 2010	Rok 2011	Rok 2012
Vybraný ukazatel	Počet klientů	Počet klientů	Počet klientů	Počet klientů
Celkem	-	-	-	377
Z toho obyvatel MB	-	-	-	15

Semiramis o.s. má odborné soc. poradenství registrováno až od 1. 3. 2013.

Sjednocená organizace nevidomých a slabozrakých ČR, Mladá Boleslav poskytuje odborné soc. poradenství všem občanům v Mladé Boleslavi v průměru je to ročně celkem 420 klientů.

Spokojený domov, o.p.s.

Spokojený domov, o.p.s. má odborné soc. poradenství registrováno až od r. 2012.

Tabulka č. 67: Spokojený domov – odborné soc. poradenství

Odborné sociální poradenství	Rok 2009	Rok 2010	Rok 2011	Rok 2012
Vybraný ukazatel	Počet intervencí	Počet intervencí	Počet intervencí	Počet intervencí
Celkem	-	-	-	32
Z toho obyvatel MB	-	-	-	21

Svaz neslyšících a nedoslýchavých v ČR, Krajská organizace Středočeského kraje – data nebyla k dispozici.

TyfloCentrum Praha, o.p.s. – data nebyla k dispozici.

5 KVALITATIVNÍ ANALÝZA INFORMACÍ

Šetřením bylo zjištěno, že na území města působí aktivně 23 poskytovatelů sociálních služeb, kteří poskytují téměř všechny druhy sociálních služeb, které jsou deklarovány zákonem o sociálních službách. Pomocí hloubkových individuálních rozhovorů s 19-ti poskytovateli soc. služeb byly identifikovány stěžejní oblasti při poskytování soc. služeb v Mladé Boleslavi.

Tabulka č. 68: Přehled poskytovatelů soc. služeb, se kterými byly vedeny rozhovory

Poskytovatel
Centrum 83, poskytovatel sociálních služeb
Centrum pro integraci cizinců, o.s.
Centrum psychologicko-sociálního poradenství Středočeského kraje, Mladá Boleslav
Česká společnost pro duševní zdraví, pobočka Mladá Boleslav
Diecézní charita Litoměřice
Dům seniorů Mladá Boleslav, poskytovatel sociálních služeb
Jekhetani Luma - Společný Svět, o.s.
Jistoty Domova
Linka důvěry SOS
Naděje o.s.
Občanská poradna Nymburk, o.s.
Oblastní nemocnice Mladá Boleslav a. s., Nemocnice Středočeského kraje
Pečovatelská služba města Mladá Boleslav
Proxima Sociale, o.s.
R - Mosty, o.s.
Semiramis o.s.
Sjednocená organizace nevidomých a slabozrakých ČR, Mladá Boleslav

Pokračování tabulky č. 68

Spokojený domov, o.p.s.
Svaz neslyšících a nedoslýchavých v ČR, Krajská organizace Středočeského kraje

5.1 Problémy poskytovatelů

Poskytovatelé sociálních služeb se setkávají nejvíce s problematikou financování sociálních služeb a problematikou parkování a dopravní obslužností.

Oblast financí

Jako problematické oblasti uvádějí všichni poskytovatelé sociálních služeb, především malou podporu státu a města při financování sociálních služeb. Trápí je nemožnost víceletého financování sociálních služeb, transparentnost při rozdělování finanční podpory města.

Oblast parkování a dopravní obslužnosti

Většina poskytovatelů má na území města problém s parkovacími místy, jak pro své klienty, tak i při poskytování sociálních služeb v terénu. Někteří z poskytovatelů by uvítali i lepší dopravní obslužnost v příměstských částech města.

Další oblasti

Někteří z poskytovatelů by přivítali snížení nájemného a možnost větších prostor pro poskytování sociálních služeb. Pomoc od města při čerpání z evropských fondů a pomoc při propagaci nabízených soc. služeb. Pořádání veletrhu sociálních služeb.

5.2 Oblast hodnocení chybějících sociálních služeb

Poskytovatelé sociálních služeb v této oblasti spatřují nedostatky logicky zejména v segmentu sociálních služeb, ve kterém se pohybují. Je vhodné oblast hodnocení chybějících sociálních služeb rozdělit dle základních druhů sociálních služeb a na oblast nespecifikovanou.

Oblast služeb sociální péče

- neexistence služeb pro klienty s demencí
- malá kapacita služeb pro odlehčovací pobytovou službu
- malá kapacita služeb pro osobní asistenci
- malá kapacita domova pro seniory
- malá kapacita chráněného bydlení
- chybějící sociální služby v okolních obcích
- vykrývání požadavků klientů jiných poskytovatelů soc. služeb v odpoledních a večerních hodinách

Oblast služeb sociální prevence

- pobytové služby pro lidi bez přístřeší
- lůžkové krizové centrum
- azylový dům pro jednotlivce
- nízkoprahové zařízení pro mladší děti
- není přímá návaznost na poskytované terénní a ambulantní služby soc. prevence
- resocializační služby
- krizová pomoc
- tlumočnické služby
- malá kapacita terénních a nízkoprahových služeb
- malá kapacita sociálně-terapeutických dílen
- chybí prostor pro preventivní programy a akce pro děti, mládež, dospělé
- dům na půl cesty

Oblast služeb odborného sociálního poradenství

- nedostatek dětských psychologů a psychiatrů
- nedostatečné kapacity odborného soc. poradenství
- chybí alkohol-tox. poradna
- terapeutické služby

Oblasti nespecifikované

- sociální bydlení

- nájemní malometrážní byty
- asistence při styku dítěte
- taxislužba

Je důležité připomenout, že se jedná o pohled poskytovatelů. To, že některé služby chybí, či jsou nedostupné z jejich úhlu pohledu, nemusí reálně znamenat potřeby klientů a tudíž reálně chybějící sociální služby.

ZÁVĚR

Šetřením bylo zjištěno, že na území města působí aktivně 23 poskytovatelů sociálních služeb, kteří poskytují téměř všechny druhy sociálních služeb, které jsou deklarovány zákonem o sociálních službách. Zákon o sociálních službách uvádí celkem 33 druhů sociálních služeb. V Mladé Boleslavi je poskytováno celkem 25 druhů sociálních služeb. Ve městě nejsou poskytovány tyto sociální služby: centrum denních služeb, domov pro osoby se zdravotním postižením, dům na půl cesty, krizová pomoc, služby následné péče, terapeutické komunity. Nelze ovšem s určitostí konstatovat, zda chybějící druhy sociálních služeb, znamenají jejich reálnou potřebu. Bylo by třeba ověřit mezi potencionálními klienty jejich skutečnou potřebu.

Většina poskytovatelů sociálních služeb je soustředěna do středu města, tedy do II. části Mladé Boleslavi. Důvodem větší kumulace poskytovatelů v městské části Mladá Boleslav II., je pravděpodobně výhodné postavení pro kontakt s potencionálními klienty vzhledem k nejfrekventovanější části města, dostupností městské hromadné dopravy a vzhledem k tomu, že se jedná o městskou část s velkým soustředěním panelákové výstavby a tudíž velkým počtem obyvatel.

Sociální služby ve městě jsou poskytovány ve všech formách (ambulantní, pobytová, terénní). Někteří z poskytovatelů nabízí i kombinace těchto forem. Je zřejmé, že z jednoho úhlu pohledu je výhodná kombinace terénních služeb zejména pro klienty, kteří chtějí setrvat ve svém přirozeném domácím prostředí. A dále pro tu část klientely, která si chce zachovat své soukromí a raději využije možnost ambulantního poskytování služby, kde klient dochází přímo do sídla poskytovatele sociálních služeb. Poskytovatelé nabízí v rámci základního vymezení všechny druhy služeb.

Poskytovatelé v Mladé Boleslavi orientují poskytované služby na všechny věkové kategorie klientů a někteří z nich, jak bylo zjištěno, dokonce tyto kategorie ještě blíže specifikují. Nejvíce služeb je soustředěno na skupinu dospělých a seniorů, což je vzhledem k populaci logické. Z jiného úhlu pohledu jsou sociální služby nejvíce soustředěny na cílovou skupinu seniorů. Seniorům je jednak poskytováno nejvíce služeb a zároveň je nejvíce poskytovatelů orientováno na tuto cílovou skupinu.

Časová dostupnost sociálních služeb kopíruje jejich danou specifickou.

U služeb sociální péče jsou nepřetržitě poskytovány zejména pobytové služby chráněného bydlení a domova pro seniory, tísňová péče, služby osobní asistence a odlehčovací služby. Během celého týdne se zejména poskytují pečovatelské služby. Pracovní týden je většinou zaměřen na služby denního a týdenního stacionáře.

Služby sociální prevence jsou nepřetržitě poskytovány u pobytové služby azylový dům organizací R- Mosty a telefonická krizová pomoc Linka důvěry SOS, která je v případě potřeby automaticky přepojována do centrály v Praze. Během celého týdne jsou poskytovány soc. služby v Naději, jedná se o soc. služby: nízkoprahového denního centra a noclehárny. Jekhetani Luma - Společný Svět poskytuje intervenční centrum v pondělí až sobotu. Nejvíce soc. služeb je poskytováno během pracovního týdne: terénní programy (Jekhetani Luma - Společný Svět, Naděje, Poradna pro občanství, občanská a lidská práva, Semiramis), kontaktní centrum (Semiramis), telefonní krizové pomoci a sociálně aktivizační služby pro rodiny s dětmi (Jekhetani Luma - Společný Svět, Poradna pro občanství, občanská a lidská práva). Ve dnech pondělí až čtvrtek je k dispozici nízkoprahové zařízení pro děti a mládež (Proxima Sociale) a sociální rehabilitace (Česká společnost pro duševní zdraví, pobočka Mladá Boleslav). Pondělí, středa a čtvrtek poskytuje Občanská poradna Nymburk služby intervenčního centra.

Služby sociálního poradenství jsou nabízeny pouze během všedních dnů, ale vzhledem k tomu, že se jedná o služby poradní, není pravděpodobné, že by klient nutně potřeboval tuto službu využívat i během sobot a nedělí.

Kapacity sociálních služeb

Služby sociální péče

Především u těchto služeb je důležité zmínit, že evidence služby (ambulantní, terénní) pouze na počty klientů, je do jisté míry zavádějící, vhodnější se jeví evidence počtu poskytnutých hodin služby, jak eviduje jedna z organizací (Spokojený domov), protože u jednoho klienta lze strávit při poskytování např. pečovatelské služby od několika minut, v případě dovozu obědů, do řádově desítek minut, pokud je klientovi prováděn např. kompletní úklid domácnosti v rámci poskytované služby.

Denní stacionáře jsou na území města celkem tři. Stacionář zaměřený na osoby s mentálním postižením (Centrum 83) je stabilně plně využíván. I přesto, že dlouhodobě existuje denní stacionář Pečovatelské služby města Mladá Boleslav, vznikl na počátku roku 2013 další denní stacionář, který našel rovněž své klienty (Jistoty Domova). S ohledem na množství seniorů ve městě se jeví využívání této služby zanedbatelné a je otázkou, zda je to z důvodů nedostatku financí ze strany klientů, nebo například malou informovaností veřejnosti o této službě.

Bylo zjištěno, že je nedostatečná kapacita u chráněného bydlení a domova pro seniory. Otázkou ovšem je, do jaké míry u těchto typů služeb dochází/ nedochází i k možné duplicitě žadatelů (podáno několik žádostí u různých poskytovatelů v různých městech).

U domova pro seniory, který je ve městě jeden, dochází k převisu poptávky po sociální službě a geometrickou řadou narůstá počet neuspokojených žadatelů.

Chráněné bydlení poskytují tři organizace (Centrum 83, Fokus a Pečovatelská služba města MB). Každá se zaměřuje na jinou cílovou skupinu klientů. Data ohledně počtu klientů nebyla k dispozici za organizaci Fokus. Zbývající dvě organizace evidují neuspokojené klienty, jejich vysoký počet je především u organizace Pečovatelská služba města MB.

Odlehčovací pobytové služby bývají klienty využívány na přechodnou dobu, ale i přes to je jejich kapacitně nedostatek. Služby poskytují tři organizace (Centrum 83, Pečovatelská služba města MB a nemocnice). V závěru roku 2012 došlo k navýšení kapacity o 20 lůžek v rámci městské nemocnice a jejich vytíženost je dle sdělení poskytovatele permanentní. Nemocnice poskytuje odlehčovací služby převážně klientům, kteří čekají na uvolnění jiného druhu pobytové služby sociální péče. V převážné míře se jedná o čekatele na domov seniorů.

V případě Pečovatelské služby města Mladá Boleslav, která má k dispozici kapacitně 2 místa a poskytla v průběhu roku tuto službu 6 osobám, je možné spatřovat i prostor pro její větší využití. Vzhledem k tomu, že klienti zde tráví podstatně kratší čas než v případě nemocnice, je možnost vystřídání klientů mnohem pravděpodobnější.

Centrum 83 má k dispozici 5 odlehčovacích lůžek a počet osob, které služby využily e stabilně pohybuje okolo čísla 40 za rok.

Odlehčovací terénní služby by měli poskytovat 3 poskytovatelé, ale bylo zjištěno, že Pečovatelská služba města Mladá Boleslav tuto službu fakticky vůbec neposkytuje. Což je

velmi závažný i vzhledem k faktu, že byt' teprve nedávno vzniklý poskytovatel Jistoty Domova, který službu poskytuje až od druhé poloviny roku 2011, našel své klienty. A u druhého poskytovatele dochází rovněž k nárůstu - především v rámci objemu poskytnutých hodin terénní odlehčovací služby (Spokojený domov).

Největší svou kapacitou v oblasti služeb sociální péče je pečovatelská služba, kterou poskytuje Pečovatelská služba města Mladá Boleslav. Tuto službu využívají z valné většiny obyvatelé Mladé Boleslavi. Deklarovaná kapacita této pečovatelské služby je 400 klientů, ale poměrně velká část kapacity služby je využívána jen na dovoz obědů ať občany přímo v Mladé Boleslavi, či okolních obcích. Zbylí poskytovatelé mají jen malý podíl na poskytování této služby, i když je nutné zmínit fakt, že tyto organizace (Jistoty domova, Spokojený domov, Diecézní charita Liboměřice) jsou svou velikostí výrazně menšími poskytovateli než Pečovatelská služba města Mladá Boleslav.

Osobní asistence je v Mladé Boleslavi poskytována celkem třemi poskytovateli (Jistoty domova, Pečovatelská služba města MB a Spokojený domov). U poskytovatele Pečovatelská služba města Mladá Boleslav došlo k mírnému propadu jejího využívání klienty v roce 2012, tento údaj může přímo souviset s tím, že od druhé poloviny roku 2011 začal službu poskytovat nový poskytovatel (Jistoty Domova). Údaje u organizace Spokojený domov jsou v osobní asistenci celkem stabilní.

Tísňová péče deklaruje celkovou kapacitu 35 osob, dle doložených dat není plně využita. Tuto terénní službu soc. péče poskytuje pouze 1 poskytovatel sociálních služeb a tím je Pečovatelská služba města Mladá Boleslav.

Týdenní stacionář je v Mladé Boleslavi pouze jeden a to provozovaný organizací Centrum 83. Jeho kapacity jsou nedostačující, organizace eviduje stabilně neuspokojené klienty.

Služby sociální prevence

Na území města je jediný azylový dům (R-Mosty), který je především zaměřen na poskytování služeb pro matky s dětmi. Dle doložených údajů je zřejmé, že jeho kapacity jsou nedostačující a každým rokem vzrůstá počet neuspokojených klientů.

Ve městě existují aktuálně dvě intervenční centra. Jedno z nich vzniklo až ve druhé polovině roku 2011 (Občanská poradna Nymburk) a v roce následujícím poskytlo službu 195 klientům. Druhé intervenční centrum (Jekhetani Luma) poskytlo údaje pouze za rok 2012, v tomto roce mělo celkem 150 kontaktů, žádný klient nebyl odmítnut z kapacitních důvodů. Vzhledem k omezeným údajům nelze specifikovat dostatečnost/nedostatečnost kapacity této služby.

Kontaktní centrum provozuje organizace Semiramis, kde dochází ke každoročnímu mírnému nárůstu počtu klientů, větší nárůst je patrný v počtu kontaktů s klientem. Zároveň organizace navíc ročně odmítá cca 20 klientů.

Nízkoprahové denní centrum provozuje organizace Naděje, kde je zřejmý nárůst klientů, ale především počet služeb, které byly klientům poskytnuty.

Nízkoprahová zařízení pro děti a mládež (Proxima Sociale) je ve městě od roku 2010 a každý rok narůstá počet dětí, které nízkoprahovým zařízením projdou a zároveň enormně narůstá počet kontaktů, které zařízení dětem poskytuje. Organizace musí také odmítat klienty z důvodu jejich nízkého věku.

Noclehárnu, která je provozována Nadějí, využívá každým rokem více osob a zároveň je poskytnuto každým rokem více noclehů. Problémy s kapacitou jsou masivní v zimním období.

Sociálně aktivizační služby pro rodiny s dětmi provozují dvě organizace. Jedna z nich (Jekhetani Luma) uvedla pouze údaj za rok 2012, kdy poskytla 200 konzultací s tím, že nikdo nebyl odmítnut. Druhá organizace (Poradna pro občanství, občanská a lidská práva) začala poskytovat své služby až po druhé polovině roku 2012. Nelze tedy blíže určit vývoj počtu klientů v čase.

Sociální rehabilitaci poskytují dvě organizace (Fokus, Česká společnost pro duševní zdraví), ale data poskytla pouze ta menší z nich, ze kterých je patrný nárůst počtu kontaktů, které byly s klienty uskutečněny.

Telefonická krizová pomoc provozují dvě organizace (Jekhetani Luma, Linka důvěry SOS), z nichž jedna uvedla za rok 2012 celkem 130 konzultací, další údaje nebyly dostupné.

Terénní programy poskytují čtyři organizace. U první a druhé organizace (Naděje, Semiramis) se jeví vývoj počtu klientů a počtu poskytnutých kontaktů relativně v čase vyrovnaný. Třetí organizace (Jekhetani Luma) uvedla data pouze za rok 2012, kdy poskytla během terénních programů 250 kontaktů, nikoho neodmítla. Poslední organizace (Poradna pro občanství, občanská a lidská práva) působí ve městě krátce, relevantní data nebyla k dispozici.

Data za služby raná péče, sociálně aktivizační služby pro seniory a osoby se zdravotním postižením, sociálně terapeutické dílny a tlumočnické služby nebyla k dispozici.

Služby odborného sociálního poradenství

U služby odborné sociální poradenství došlo k navýšení její deklarované kapacity (nové registrace), i přes to, že před vznikem nových registrací, původní poskytovatelé nezaznamenali žádného klienta, kterého by odmítli z kapacitních důvodů, je zřejmé, že stoupá počet klientů, kteří službu využívají. Z toho se lze domnívat, že poptávka po odborném sociálním poradenství neustále stoupá, což může souviset s obtížnou orientací klientů v sociální oblasti, která může být do značné míry způsobena i častou změnou legislativy. Nárůst klientů, kteří využili odborné sociální poradenství, může být způsoben i tím, že potencionální klienti mají možnost větší volby, u koho budou hledat odbornou pomoc. Rovněž někteří z poskytovatelů mohou být ve výhodě vzhledem k tomu, že již klientovi poskytují jiný druh služeb, takže jsou ve vzájemném kontaktu. Mohou mít tedy větší důvěru klientů.