

Tato analýza vznikla v rámci projektu „Komunitní plán sociálních služeb statutárního města Mladá Boleslav na období 2014-2018“, který je podpořen z Evropského sociálního fondu prostřednictvím operačního programu Lidské zdroje a zaměstnanost a státního rozpočtu ČR.

# ANALÝZA POTŘEB CÍLOVÉ SKUPINY

## DĚTI A MLÁDEŽ

### ZÁVĚREČNÁ ZPRÁVA ZE SOCIOLOGICKÉHO ŠETŘENÍ

Mgr. Petra Dobiášová



PODPORUJEME  
VAŠI BUDOUCNOST  
[www.esfcr.cz](http://www.esfcr.cz)

## Obsah

1.	INFORMACE O ŠETŘENÍ.....	3
1.1.	Kontext a cíle realizovaného šetření.....	3
1.2.	Cíle realizovaného šetření .....	3
1.3.	Metoda šetření .....	3
1.4.	Základní informace o účastnících šetření .....	4
2.	ZÁVĚRY Z KVALITATIVNÍ ČÁSTI ŠETŘENÍ.....	5
2.1.	ANALÝZA POTŘEB CÍLOVÉ SKUPINY .....	5
3.1.1.	Potřeby v oblasti volnočasových aktivit .....	5
3.1.2.	Specifické potřeby dětí z rodin ohrožených sociálním vyloučením .....	10
3.1.3.	Potřeby studentů z internátních domovů mládeže.....	11
3.1.4.	Potřeby v oblasti psychologických služeb.....	12
3.	VÝSLEDKY ANKETY MEZI DĚTMI VE VĚKU 6-15 LET.....	13
3.1.	NÁPLŇ VOLNÉHO ČASU .....	13
3.1.5.	Náplň volného času v průběhu pracovního týdne.....	13
3.1.6.	Náplň volného času v průběhu víkendu .....	13
3.1.7.	Rozdíl v trávení volného času mezi pracovními dny a víkendem .....	14
3.1.8.	Tréninky a kroužky.....	15
3.2.	CO DĚTI TRÁPÍ.....	16
3.3.	KDE DĚTI HLEDAJÍ POMOCI.....	16
3.4.	MÍSTA POVAŽOVANÉ ZA NEBEZPEČNÉ.....	17
3.5.	ZÁVĚRY Z REALIZOVANÉHO ŠETŘENÍ .....	18
4.	DOPORUČENÍ PRIORITYNÍCH OBLASTÍ.....	20
5.	POUŽITÝ DOTAZNÍK .....	21

# 1. INFORMACE O ŠETŘENÍ

## 1.1. Kontext a cíle realizovaného šetření

Výzkum potřeb dětí a mládeže byl navržen jako součást aktualizace komunitního plánu sociálních služeb města Mladá Boleslav. Plánování sociálních služeb pro občany Mladé Boleslavi vychází z předpokladu, že mají-li být sociální služby pro občany efektivní, je zapotřebí vycházet ze samotné potřeby existujících služeb a případně identifikovat služby nové, které pro občany města nejsou v současné době dostupné, ale jejich potřebnost je danou skupinou obyvatel pociťována.

## 1.2. Cíle realizovaného šetření

Cílem zpracování tohoto dokumentu je zejména:

- získat informace popisující problémy cílové skupiny;
- získat informace o současné nabídce služeb pro cílovou skupinu;
- identifikovat chybějící formy potřebné pomoci, péče a podpory.

## 1.3. Metoda šetření

Poznatky shrnují výsledky z 11 individuálních rozhovorů. Tyto rozhovory byly realizovány s lidmi, kteří v rámci své profese s dětmi a mládeží v dané lokalitě pracují. Jednalo se o zaměstnance zájmových organizací, zástupce sociálních kurátorů a OSPOD, výchovného poradce a poskytovatele sociálních služeb. Na základě zkušeností víme, že nám právě tito lidé mohou velice dobře zprostředkovat problémy a potřeby dětí a mládeže ve sledované lokalitě. Rozhovory byly vedeny sociology odpovědnými za realizaci šetření podle klientem předem schváleného polostrukturovaného dotazníku. Závěrečná analýza je pro dokreslení situace doplněna citacemi zúčastněných respondentů.

Na kvalitativní část šetření jsme následně navázali reprezentativním dotazníkovým šetřením, v rámci kterého jsme oslovili 157 mladých lidí ve věku 6 – 15 let.

Pro doplnění informací jsme se na závěr opět vrátili ke kvalitativnímu výzkumnému přístupu a realizovali jsme jednu skupinovou diskusi se zástupci Městského parlamentu dětí a mládeže v Mladé Boleslavi.

Individuální rozhovory probíhaly v období červen - říjen 2013. Dotazníková část šetření proběhla v listopadu 2013. Následná skupinová diskuse byla realizována v prosinci 2013.

#### 1.4. Základní informace o účastnících šetření

V první fázi jsme oslovili 11 expertů z řad osob věnujících se v rámci své profese problematice dětí a mládeže.

**Tabulka č. 1: Specifikace respondentů – zástupci z řad odborníků (expertů)**

	Specifikace experta
1.	Zaměstnanec odboru sociálních věcí
2.	Zaměstnanec odboru sociálních věcí
3.	Zaměstnanec odboru sociálních věcí
4.	Zaměstnanec odboru školství
5.	Člen Komise pro výchovu a vzdělávání
6.	Protidrogový koordinátor
7.	Zástupce poskytovatele sociálních služeb
8.	Zástupce poskytovatele návazných služeb pro děti a mládež
9.	Zástupce poskytovatele návazných služeb pro děti a mládež
10.	Zástupce poskytovatele návazných služeb pro děti a mládež
11.	Zástupce poskytovatele sociálních služeb

V druhé fázi šetření jsme prostřednictvím vyškolených tazatelů oslovili 157 dětí a mladých lidí ve věku 6-15 let.

**Tabulka č. 2: Struktura respondentů – účastníků dotazníkového šetření**

	Počet	%
<b>Pohlaví</b>		
Dívky	80	51
Chlapci	77	49
<b>CELKEM</b>	<b>157</b>	<b>100</b>
<b>Věk</b>		
6-7	22	14
8-9	34	22
10-11	36	23
12-13	37	24
14-15	28	18
<b>CELKEM</b>	<b>157</b>	<b>100</b>

Do našeho šetření se dále prostřednictvím skupinové diskuse zapojilo 9 členů Městského parlamentu dětí a mládeže Mladá Boleslav.

**Celkem se našeho šetření zúčastnilo 177 osob.**

## 2. ZÁVĚRY Z KVALITATIVNÍ ČÁSTI ŠETŘENÍ

### 2.1. ANALÝZA POTŘEB CÍLOVÉ SKUPINY

V rámci tohoto popisu potřeb se opíráme o postřehy a názory odborníků. Následující kapitoly tak shrnují všechny podněty, které byly zaznamenány v průběhu realizovaných rozhovorů. Tato rekapitulace je určena k další diskusi, nejedná se o obecné závěry.

#### 3.1.1. Potřeby v oblasti volnočasových aktivit

Je obecně známo, že děti, které aktivně tráví volný čas, jsou spokojenější, cítí se šťastnější a prostřednictvím svých zájmů a aktivit uspokojují svou potřebu seberealizace a sociálních kontaktů. Z odborného hlediska slouží volný čas, a to platí především u dětí a mladých lidí, k utváření osobnosti člověka. Organizované zájmové aktivity pak dále plní funkci vzdělávací a výchovnou.

---

#### Nabídka volnočasových aktivit

Organizace, které v Mladé Boleslavi nabízí volnočasové aktivity, se do své činnosti snaží zapojovat děti od nejtělejšího věku až po teenagery. Jedná se o mateřská centra, mateřské a základní školy, tělovýchovné jednoty, sportovní sdružení či další organizace nabízející volnočasovou činnost. Námi oslovení odborníci se shodovali v tom, že škála aktivit pro děti a mládež je na území města dostatečná.

*„Myslím se, že kdo chce, má šanci si něco najít, něco, co ho zajímá.“ (Expert č. 2)*

*„Je tady od všeho něco, každý si může najít, co by rád.“ (Expert č. 4)*

*„To víte, že by toho mohlo být i víc, to vždy, ale organizací a toho vyžití je tu dost.“ (Expert č. 5)*

*„Kdo chce své dítě zapojit, určitě si něco najde.“ (Expert č. 8)*

Volnočasové aktivity dětí a mládeže jsou městem podporovány prostřednictvím grantového programu.

*„Jednotlivé organizace se podporují formou grantů. Pokud požádají, svou činnost doloží, peníze dostanou. Ale samozřejmě musí shánět i jinde, u sponzorů a tak.“ (Expert č. 5)*

Platby za jednotlivé kroužky jsou pochopitelně rozdílné. Přesto je, dle oslovených odborníků, většina volnočasových aktivit pro mladoboleslavské děti finančně dostupná.

*„Dům dětí a mládeže už pět let nezvyšoval zápisné do kroužků, myslím si, že jeho aktivity jsou pro rodiny finančně dostupné.“ (Expert č. 8)*

Z pohledu odborníků není problém v nedostatečné nabídce aktivit, případně v jejich finanční náročnosti, ale v nezájmu dětí a mladých lidí o jakékoliv organizované činnosti.

*„ V Boleslavi ta snaha mít od všeho něco je i v nabídce volnočasových aktivit. Problém je získat ty děti.“ (Expert č. 5)*

*„Děti mají šanci někam jít, ale spíše se potýkáme s tím, že nemají zájem. Na podzim zahájí činnost velké množství kroužků, které ale posléze postupně svou ukončují činnost právě pro nedostatečný zájem dětí.“ (Expert č. 4)*

*„Organizátoři se snaží pořádat akce pro děti a mladé lidi. Ale když něco je, lidi tam stejně nejdou.“(Expert č. 8)*

Organizace jsou tak často postaveny před nelehký úkol, nejenom dětem nabídnout zajímavou činnost, oslovit je, ale poté si je i udržet.

*„Je těžké děti zaujmout. Zaujmout je, aby u toho vydržely.“ (Expert č. 4)*

---

### Specifika dětí předškolního a mladšího školního věku

Čím jsou děti mladší, tím je lehčí je, dle mínění odborníků, oslovit. V případě mladších dětí je důležitý především zájem ze strany rodičů a poté jejich následná podpora.

*„Je jednodušší pracovat s malými dětmi, tam se spolupracuje s rodiči. Proto je tolik aktivit pro mladší děti. Pak už je to daleko složitější. Tak se všichni nakonec soustředí na menší děti.“ (Expert č. 8)*

Mnoho organizací se nezaměřuje pouze na děti, ale nabízí program pro celou rodinu. Například Dům dětí a mládeže pořádá jednorázové akce pro celé rodiny. Rodiny si také mohou najít program v několika mladoboleslavských nákupních centrech.

*„Programy pro celou rodinu se nám daří, chodí celé rodiny.“ (Expert č. 8)*

*„Problém je, že kultura se přesouvá do nákupních center. Připravují programy, aby maminky s dětmi, případně i celé rodiny, do centra nalákali. A tyto programy jsou zdarma. No a to je pak konkurence pro jiné, z našeho pohledu, mnohem kvalitnější akce.“ (Expert č. 8)*

---

### Specifika dětí staršího školního věku

Jak už bylo zmíněno, zájem o kroužky a o jakoukoliv organizovanou činnost mezi staršími dětmi postupně klesá. Je třeba si uvědomit, že s rostoucím věkem dítěte klesá zájem rodičů o mimoškolní aktivity (dítě již nemusí být „pod dozorem“) a v mnoha případech i klesá jejich ochota do těchto aktivit investovat, rodiče se stávají v tomto ohledu pasivními. Na dítě jsou postupem času také kladeny vyšší nároky nejen ve škole, ale i v rámci většiny sportovní a

zájmové činnosti, předpokládá se účast na soutěžích a závodech, očekávají se úspěchy. Volného času tak mají děti čím dál tím méně. Na druhou stranu právě v období, kdy se dostávají do puberty, neorganizovaný volný čas potřebují a začínají ho upřednostňovat. A právě proto je velmi složité zaujmout a nadchnout pro zájmovou činnost starší děti. Mladoboleslavské organizace na druhou stranu ale stále hledají nové náměty a snaží se tak stále nabízet novinky, i když tato snaha není vždy úspěšná.

*„Zaujmout ty pubertáky je složité.“ (Expert č. 4)*

*„Spíše se chytá to, co je tradiční a funguje, má to základnu dětí a nabalují se tak další děti. Ale je potřeba nabízet i to nové, co zaujme. I když to zaujme třeba jen pár dětí a teprve časem se uvidí, zda je to dlouhodobě atraktivní.“ (Expert č. 8)*

*„Myslím si, že nám se daří oslovovat teenagery. Máme tým mladých pracovníků, kteří přichází s dobrými nápady.“ (Expert č. 8)*

Je velmi důležité zjistit, co děti chtějí, co by se jim líbilo a co očekávají. Ne vždy to, co se vymyslí „od stolu“ a zdá se být perfektní, sklídí mezi dětmi úspěch.

*„Bylo by dobré, kdyby se podařilo oslovit ty pasivní. Je dobré zjistit, co mladí chtějí a to jim pomoci zrealizovat. Dospělí mají představu, ale to často mladé nezajímá.“ (Expert č. 8)*

*„Když jsme udělali akci zaměřenou přímo na mládež, pohořeli jsme. Myslíme si, že víme, co chtějí, ale oni chtějí zřejmě něco jiného. Mělo by to být obráceně, mladí by si sami měli říci, co chtějí. Ale oni takto aktivní zase nejsou.“ (Expert č. 8)*

Při plánování volnočasových aktivit by organizátorům mohl pomoci Městský parlament dětí a mládeže. Tuto dobrovolnou činnost dětí a mládeže je vhodné podporovat tak, aby se parlament stal partnerem města, prostředníkem mezi městem a mládeží.

*„Aby ti mladí mohli říct, prostřednictvím svých zástupců, co by chtěli.“ (Expert č. 5)*

*„I když parlament funguje, někdy se stává, že jeho členové nemají pocit, že jejich hlas je něco platný, že je radnice vyslyší.“ (Expert č. 8)*

*„Dům dětí a mládeže se snaží aktivizovat lidi, aby sami něco udělali, třeba prostřednictvím parlamentu.“ (Expert č. 10)*

---

## Další možnosti trávení volného času

Pojem volný čas si mladí lidé nejčastěji spojují s činnostmi, kterým se mohou věnovat „jen tak“ pro zábavu. Především mladí lidé v období puberty dávají přednost neorganizovanému trávení volného času, a to ve vrstevnických skupinách, bez jakéhokoliv zásahu a přítomnosti dospělého. Doma komunikují na sociálních sítích, podněty získávají prostřednictvím hudby, filmů a počítačových her. Venku tráví volný čas se svými vrstevníky – ti menší si hrají na dětských hřištích, větší se věnují adrenalinovým sportům, případně posedávají na lavičkách, procházejí se ve městě, chodí do kaváren a barů.

V této souvislosti jsme se setkali s protichůdnými názory na zázemí, které k těmto aktivitám město dětem a mladým lidem poskytuje.

„Otázka hřišť se zlepšila. Hřiště u škol se otevřela i veřejnosti, jsou veřejně přístupná.“ (Expert č. 4)

„Nedokážu říct, zda je tady dostatek hřišť a sportovišť celkově. Pro malé děti tady snad hřiště jsou, ale nevím, jak pro ty větší.“ (Expert č. 8)

„Ve městě chybí prostory pro aktivity venku. Děti by si chtěly jít zakopat, lézt po stromech, ale to tady není kde. To je problém velkých měst.“ (Expert č. 9)

---

## Specifika dětí ze sociálně slabých rodin

Tyto děti tvoří specifickou skupinu s vlastními potřebami.

„Děti s dobrým rodinným zázemím, děti bezproblémové si zábavu najdou, jsou to děti studující střední školy, nejsou to ty z učilišť. Rozdíl je v tom, z jaké rodiny děti jsou.“ (Expert č. 8)

Jedná se o děti, které vyrůstají v rodinách s nižšími sociálními kompetencemi. Jejich rodiče nejsou ochotni, případně ani nemohou, především díky své finanční situaci, volnočasové aktivity podporovat.

„Těžké je podchytit a zapojit děti se špatným rodinným zázemím. Dát jim nějaké jiné možnosti...“ (Expert č. 8)

Tyto děti nikdo nevede ke smysluplnému trávení volného času, ony samy tak nevědí, jak by vlastně svůj volný čas mohly, případně měly, trávit.

„Děti se nudí, nevědí, co by.“ (Expert č. 7)

„Tyto děcka tu bloumají po sídlišti, jsou tam herny, tam nemohou, ale někteří starší už tam stejně chodí. Můžou si jít něco koupit nebo ukrást do Kauflandu. Můžou jít na hřiště. A co mají dělat dál? Jsou neorganizovaní, neumí nakládat s časem, neví, co mají dělat. Odmalička je nikdo nevede, nikdo jim nedává rád. Nemůžou z nich být lidé, kteří běžný život zvládají. A to je problém celé naší společnosti. My se s tím budeme muset popasovat.“ (Expert č. 7)

Sledované děti se tedy nezapojují do mimoškolních aktivit, nechodí do kroužků, nevěnují se organizovanému sportu, tráví svůj čas neplánovaně. Na území Mladé Boleslavi s těmito dětmi pracuje o.s. Slánka a sociální služba Nízkoprahové zařízení pro děti a mládež Činžák. Zde mohou děti a mladí lidé nejenom smysluplně trávit svůj volný čas, ale i využít podpory ze strany odborníků. Při 9. ZŠ dále funguje volnočasový klub s prvky nízkoprahového klubu (herna, s evidencí, kdo tam chodí), v současné době se dle provozovatele řeší budoucnost tohoto klubu.

„Slánka má dobré renomé, jsou to odborníci, umí pracovat s dětmi. (Expert č. 4)

„V Mladé Boleslavi existuje nízkoprahový klub Činžák, kam chodí převážně romské děti.“ (Expert č. 5)

„Alespoň, že tyto děti mohou jít do klubu. (Expert č. 7)

Důležité je, že tyto služby může dítě využívat zdarma.

„Pokud by se za klub Činžák (nízkoprahový klub pro děti a mládež – poznámka zpracovatele) platilo, děti by tam nechodily.“ (Expert č. 7)

„Tyto děti potřebují volnočasové aktivity, které jsou zdarma. Mnohdy si jejich rodiče nemohou dovolit kroužky platit. Je ale pravda, že je to prostě spíše taky ani nenapadne za kroužek dítěte platit.“ (Expert č. 7)



Děti však do klubu nepřijdou samy, ve většině případů je přivedou kamarádi. Proto je také důležité další potencionální klienty zařízení oslovit i „na ulici“ prostřednictvím terénní práce.

*„Streetwork má smysl, je to o tom, že si pro ty děti jdeme. A pro ně se prostě musí dojit.“ (Expert č. 7)*

*„U Pavilonu se schází skupinka mládeže, která nic nechce, do ničeho se nezapojí, ty děti nic nechtějí dělat, pracovnice DDM se je snaží zapojit, ale ony nejeví zájem. Je třeba to zkusit, oslovit je na té ulici a někam je dostat.“ (Expert č. 5)*

Přestože dle zákona o sociálních službách mohou od ledna 2007 nízkoprahová zařízení pro děti a mládež pracovat s dětmi už od šesti let, v současné době je tato služba v Mladé Boleslavi dostupná pouze pro děti starší 12 let. Odborníci považují za vhodné rozšíření cílové skupiny Nízkoprahového zařízení Činžák i o děti ve věku 6 až 12 let.

*„Ve městě narůstá problém s drogami i u mladších dětí, rodiče jsou v práci, děti neví, co s volným časem...“ (Expert č. 2)*

*„Do volně přístupného klubu pro mládež při DDM si s sebou romské děti vodily i úplně maličké sourozence.“ (Expert č. 5)*

*„Chybí nějaká herna, nízkoprahové zařízení, volnočasový klub pro mladší děti od 6 do 12 let. A víme, že je o to zájem.“ (Expert č. 10)*

*„Okolo domů na Havlíčkově ulici jsou venku i malé děti, běhají tam venku samy, vidíme tam už tříleté, čtyřleté... Ty jsou malé, s nimi mohou pracovat terénní pracovníci. Ale ty šestileté je třeba oslovit... nabídnout jim jinou alternativu. Bylo by ideální, kdyby se pracovalo i s nimi, nejenom s dětmi staršími 12 let.“ (Expert č. 1)*

Nízkoprahový klub Činžák je navštěvovaný především mladými lidmi romského etnika ze sociálně vyloučené lokality „Havlíčková“. Z tohoto důvodu je podle názoru poskytovatelů klub minimálně využíván mladými lidmi z majoritní populace.

*„Není tady dostatek služeb pro děti ze sociálně slabých rodin, služby jsou zaměřeny především na romské děti, proto třeba některé děti nechodí do Činžáku.“ (Expert č. 1)*

*„Činžák řeší z pohledu policie pouze problematiku romského etnika v Havlíčkově ulici.“ (Expert č. 2)*

*„V Mladé Boleslavi existuje nízkoprahový klub, kam chodí převážně romské děti.“ (Expert č. 3)*

*„V Mladé Boleslavi je jedna z vyloučených lokalit v Gabalově interaktivní mapě Sociálně vyloučených romských lokalit v ČR, odtamtud jsou klienti nízkoprahového klubu a jejich kamarádi. Jejich rodiny žijí ze sociálních dávek, nikdo z jejich rodičů nepracuje.“ (Expert č. 7)*

*„Funguje i obrácený rasismus, v klubu se nadává na gádže.“ (Expert č. 7)*

*„Před pár lety DDM rozjelo klub pro mládež na bázi nízkoprahového, tedy volně přístupného klubu, chodily tam jen romské děti a vytlačily „bílé“ děti. (Expert č. 5)*

Nejen z tohoto důvodu odborníci považovali za vhodné pokrýt nízkoprahovými zařízeními pro děti a mládež více lokalit v Mladé Boleslavi.

*„Děti ze špatného rodinného zázemí jsou poznamenané na celý život. Pro romské děti a pro děti ze sociálně slabých rodin by se hodilo, aby mohly někde být, to by ale musely být v každém sektoru, čtvrti nějaké prostory, místnosti – prostě kluby. Oni nikam dál nepůjdou.“ (Expert č. 10)*

---

## ZAZNAMENANÉ POTŘEBY

- Podpora organizací nabízejících volnočasové aktivity.
- Podpora činnosti Městského parlamentu dětí a mládež.
- Podpora finančně dostupných a zajímavých mimoškolních aktivit, které by děti vedly k smysluplnému trávení volného času.
- Podpora stávajícího nízkoprahového zařízení pro děti a mládež.
- Podpora činnosti o.s. Slánka.
- Podpora nově vznikajících nízkoprahových volnočasových zařízení na území města.
- Podpora zacílení nízkoprahových volnočasových zařízení na území města na děti mladší 12 let.
- Podpora terénních služeb.
- Podpora volnočasových klubů zřizovaných při základních školách.

### 3.1.2. Specifické potřeby dětí z rodin ohrožených sociálním vyloučením

V rámci sledovaného území se jedná především o děti z romských rodin.

---

#### Potřeby v oblasti vzdělávání

Ve většině případů romské děti vyrůstají v sociálně slabých rodinách. Jejich rodiče nemají dostatečné rodičovské kompetence. Je proto velice důležité, aby se těmto dětem podpora dostala co nejdříve, a to nejlépe v jejich přirozeném prostředí.

*„Za vhodné považujeme zajištění programu pro děti z etnických menšin, které žijí v sociálně vyloučených lokalitách, tak, aby se snížil negativní vliv prostředí, ve kterém žijí.“ (Expert č. 2)*

*„S romskými dětmi, potažmo s rodinami, je spolupráce těžká, děti doma nemají příklad ani motivaci.“ (Expert č. 5)*

Předškolním dětem je třeba v první řadě zajistit dostatek podnětů pro rozvoj jejich schopností a dovedností potřebných pro úspěšný vstup na základní školu. Odborníci oceňovali snahu mladoboleslavských neziskových organizací a jedné základní školy s těmito dětmi pracovat již od útlého věku. Zdůrazňovali však, že nestačí nabízet podporu pouze dítěti, ale musí se pracovat s celou rodinou za cílem změny životních návyků.

*„Přestože je kapacita mateřských školek stále nedostatečná, byla vytvořena a vyčleněna místa pro předškolní romské děti. Je však problém s docházkou.“ (Expert č. 4)*

*„Byla by potřeba služba doprovodu dětí do škol a školek, některé rodiny by potřebovaly takovou pomoc.“ (Expert č. 4)*

*„Je dobře, že se tady na jedné základní škole začalo s dětmi z těchto rodin pracovat ještě dříve, než nastoupí první třídu. Jejich šance se zvyšuje, tím více, čím dříve se s nimi začne pracovat.“ (Expert č. 4)*

*„Pokud by v rámci sanace rodiny byl prostor i na doprovody do školy a školky, bylo by to úžasné. Rodiče často ráno ani nevstanou a dítě zůstane doma, do školy tak nejde.“ (Expert č. 11)*

*„V současné době dorostly děti rodičů, kteří dlouhodobě žijí pouze na sociálních dávkách. Děti nejsou schopné chodit ani do školy, protože se u nich vstává v jedenáct, nikdo je nevzbudí, do školy je nepošlou, už mají nastavenou normu, že se nemusí pracovat. Ty děti mají v rodičích špatný příklad, ty nebudou stát o to pracovat.“ (Expert č. 11)*

Starší děti mají často výukové problémy, rodiče jim však v těchto případech nejsou a ani nemohou být dostatečnou oporou.

*„Pro tyto děti je doučování dobré, pokud mají děti možnost se setkat se vzorem. Důležité je, aby doučování probíhalo příjemnou formou, ideálně v domácím prostředí dítěte.“ (Expert č. 3)*

*„Je zájem o doučování, děti mají často pětky a reparáty. Ale i v případě doučování je problém s docházkou a dochvilností.“ (Expert č. 7)*

---

## ZAZNAMENANÉ POTŘEBY

- **Podpora sociální práce s rodinou.**
- **Podpora zařazení dětí ze sledovaných rodin do předškolních zařízení.**
- **Podpora starších dětí v motivaci ke školní docházce a plnění svých školních povinností.**
- **Podpora aktivit školských zařízení vedoucích k integraci dětí a mladých lidí z etnických menšin.**
- **Podpora pomoci s doučováním.**
- **Zajištění financí na školní potřeby.**
- **Podpora terénních služeb.**

### 3.1.3. Potřeby studentů z internátních domovů mládeže

Nesmíme zapomínat, že ve městě žijí nejenom místní děti, ale i děti, které zde bydlí v internátních domovech mládeže a studují střední školy. I těmto dětem a mladým lidem by bylo vhodné zajistit dostatek alternativ náplně volného času tak, aby se eliminovalo jejich ohrožení sociálně patologickými jevy.

*„Pokud se po městě budou toulat partičky, vždycky na sebe nabalí někoho dalšího. A nemusí to být partičky našich dětí, můžou to být ti, co sem přijedou se jen tak na odpoledne poflakovat z okolních menších měst, s tím nic neuděláme, ale můžou to být i děti z intrů a to je škoda.“ (Expert č. 1)*

*„Nedaří se zapojit mladé, kteří bydlí na internátech, studenti by měli o něco určitě zájem, mají čas, nakonec se ale toulají po městě, jelikož se nám nedaří navázat komunikaci s jejich vychovateli.“ (Expert č. 5)*

---

## ZAZNAMENANÉ POTŘEBY

- **Navázání komunikace s provozovateli internátních domovů mládeže.**
- **Podpora spolupráce se středními školami v oblasti nabídky volnočasových aktivit.**

### 3.1.4. Potřeby v oblasti psychologických služeb

V současné době na každé škole pracuje školní psycholog, který řeší nejenom problémy s učením, ale i problémy týkající se šikany, krádeží, vyčlenění dítěte z kolektivu apod.

*„Takto zůstane problém ve škole, nedostane se mimo školu. To určitě pomůže, aby se věci řešily. Pozitivem služby je i to, že psycholog si může pozvat rodinu školáka a pracovat i s ní a rodina si tuto službu nebude muset sama hradit – čili bude pro ně pomoc dostupnější.“ (Expert č. 6)*

Na každé škole dále působí výchovný poradce a metodik školní prevence. Tito lidé by měli umět některé problémy sami řešit, případně se orientovat v dané oblasti tak, aby dokázali rodiče či učitele směřovat na další odborníky v dané oblasti. Ne vždy je však jejich činnost hodnocena jako dostatečná.

*„Škola by měla vědět a mít kontakty, kam jít řešit problémy, jaké kontakty předat rodičům, ale nevím, jak to funguje v praxi. Mám pocit, že někde moc dobře ne.“ (Expert č. 6)*

Na území města jsme zaznamenali poptávku po službě, která by pracovala s dětmi, u kterých ještě nejsou diagnostikované problémy, ale přesto již potřebují odbornou pomoc. Problém je také, pokud dítě potřebuje dlouhodobou péči. Finančně dostupné poradny (například Pedagogicko-psychologická poradna a Poradna pro rodinu, manželství a mezilidské vztahy) mají dlouhé čekací lhůty, jsou přetížené, nestíhají pokrýt poptávku. Na území města není dostupné Středisko výchovné péče.

*„V rámci své práce vnímám problém, že je tady hodně málo psychologů. Je tady jeden dětský psychiatr, klienti říkají, že ode dveří dává léky, nefunguje to na individuální péči, ale tato ordinace je tady jediná.“ (Expert č. 1)*

*„Na Výstavišti je Poradna pro rodinu, manželství a mezilidské vztahy. Mám maminku, která je hodně pod tlakem, chtěla se objednat za měsíc, řekli jí, že až za 3 měsíce. To je vidět, že klient není na prvním místě.“ (Expert č. 1)*

*„Je tady málo dětských psychologů. Objednací lhůty jsou 2-3 měsíce. Není tady okamžitá pomoc.“ (Expert č. 2)*

---

## ZAZNAMENANÉ POTŘEBY

- **Podpora pracovišť školních psychologů.**
- **Podpora rodinné terapie.**
- **Podpora psychologických služeb.**

## 3. VÝSLEDKY ANKETY MEZI DĚTMI VE VĚKU 6-15 LET

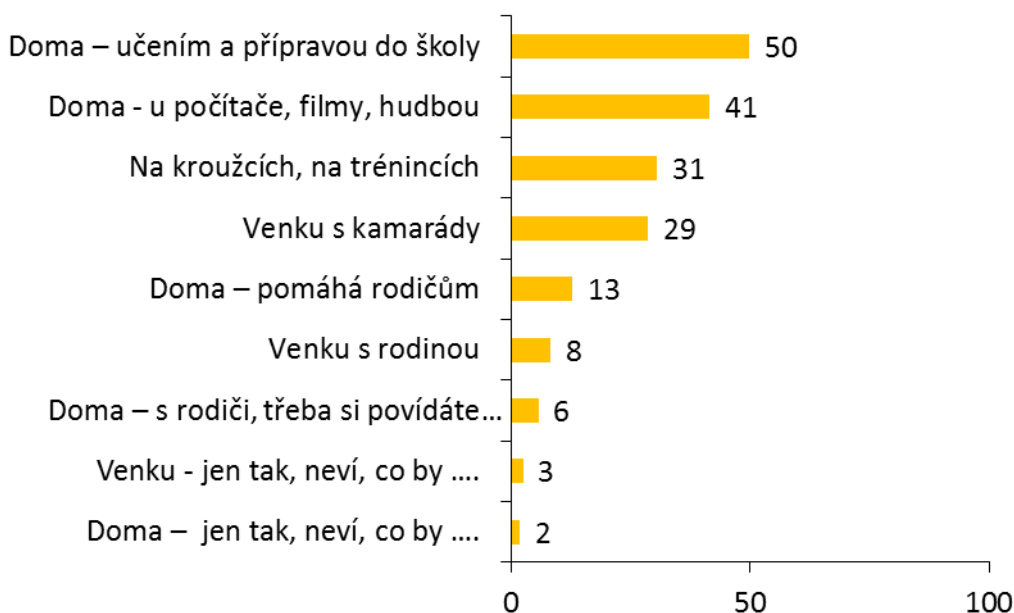
### 3.1. NÁPLŇ VOLNÉHO ČASU

#### 3.1.5. Náplň volného času v průběhu pracovního týdne

Zajímalo nás, co děti dělají po ukončení školního vyučování. Každý dotazovaný měl možnost z našeho předem připraveného seznamu vybrat dvě činnosti, které patří mezi ty „jeho“ nejčastější, pokud si nevybral, mohl jmenovat jakoukoliv další aktivitu. Ve většině případů náš seznam nebylo potřeba jakkoliv doplnit, děti pouze přidávaly „čtení“ do varianty času, který tráví doma.

V průběhu pracovního týdne zůstávají děti po návratu ze školy převážně doma, věnují se přípravě do školy, aktivitám u počítače, poslouchají hudbu a sledují filmy. Upozorňujeme však, že toto zjištění je zajisté částečně ovlivněno termínem dotazování, které probíhalo v podzimním měsíci.

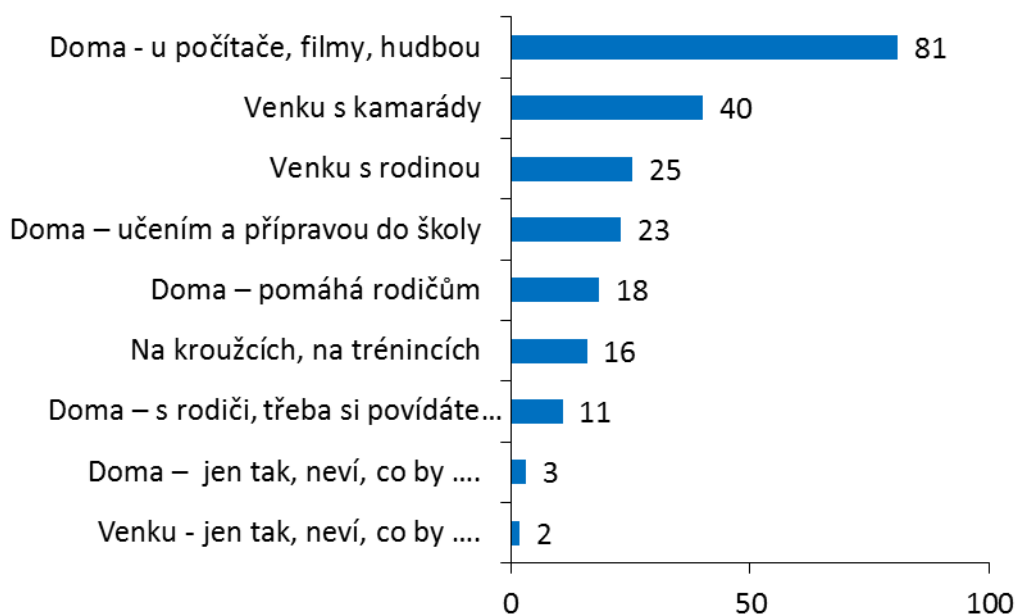
**Graf č. 1: Náplň volného času v průběhu pracovního týdne (data v % případů, N=157)**



#### 3.1.6. Náplň volného času v průběhu víkendu

Čtyři pětiny dětí mladších 15 let tráví převážnou část víkendových dnů opět především doma u počítače a televize, případně četbou. Dvě pětiny pak chodí pravidelně ven se svými kamarády, v tomto případě se jedná především o děti starší 12 let. Opět i tyto výsledky jsou zajisté mírně zkreslené termínem dotazování. Předpokládáme, že podíl těch, kteří se o víkendu věnují venkovním aktivitám, v jarních a letních měsících roste.

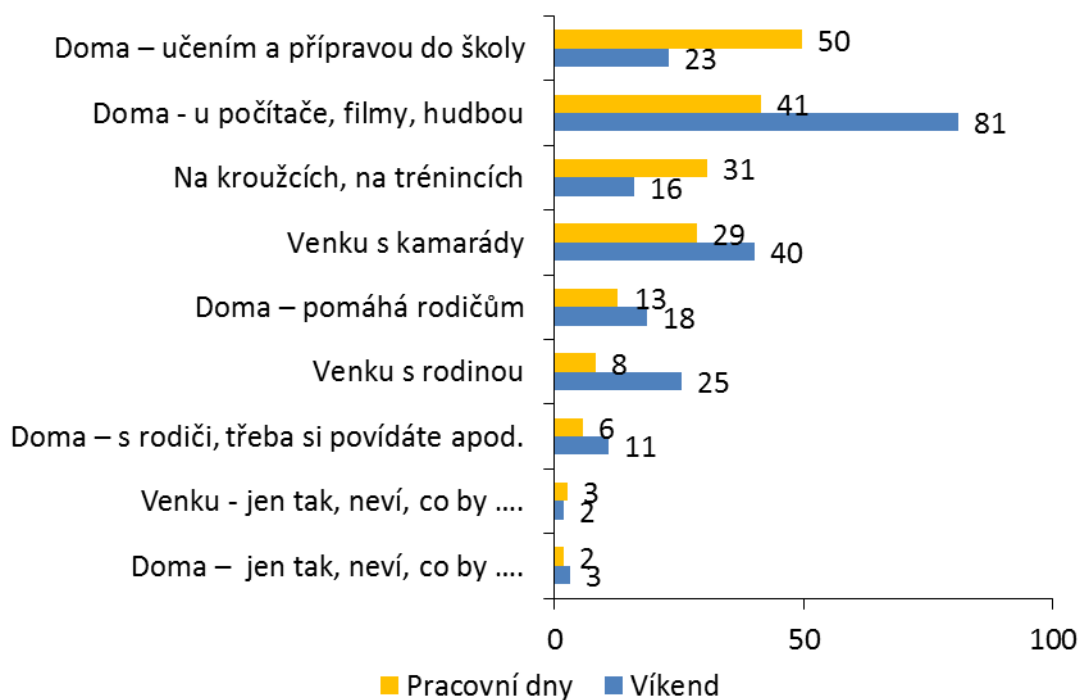
**Graf č. 2: Náplň volného času v průběhu víkendu (data v % případů, N=157)**



### 3.1.7. Rozdíl v trávení volného času mezi pracovními dny a víkendem

Ve dnech, kdy děti chodí do školy, mají mnohem méně volného času, z čehož vyplývá dominantnější postavení „přípravy do školy“ v našem pomyslném žebříčku. O víkendu tráví více času nejen pasivně doma, ale i venku s kamarády, případně s rodinou.

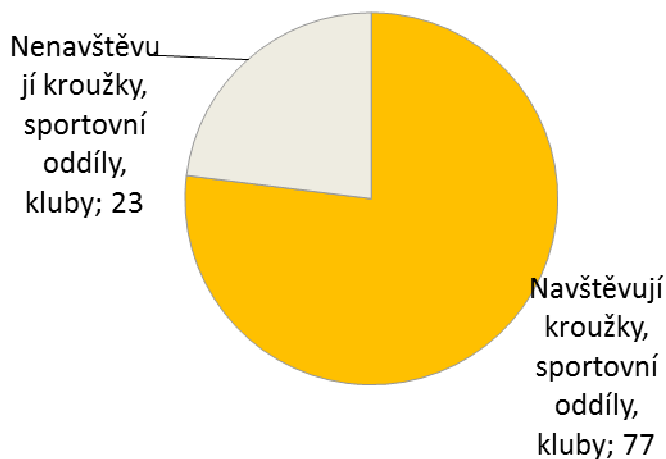
**Graf č. 3: Srovnání – náplň volného času (data v % případů, N=157)**



### 3.1.8. Tréninky a kroužky

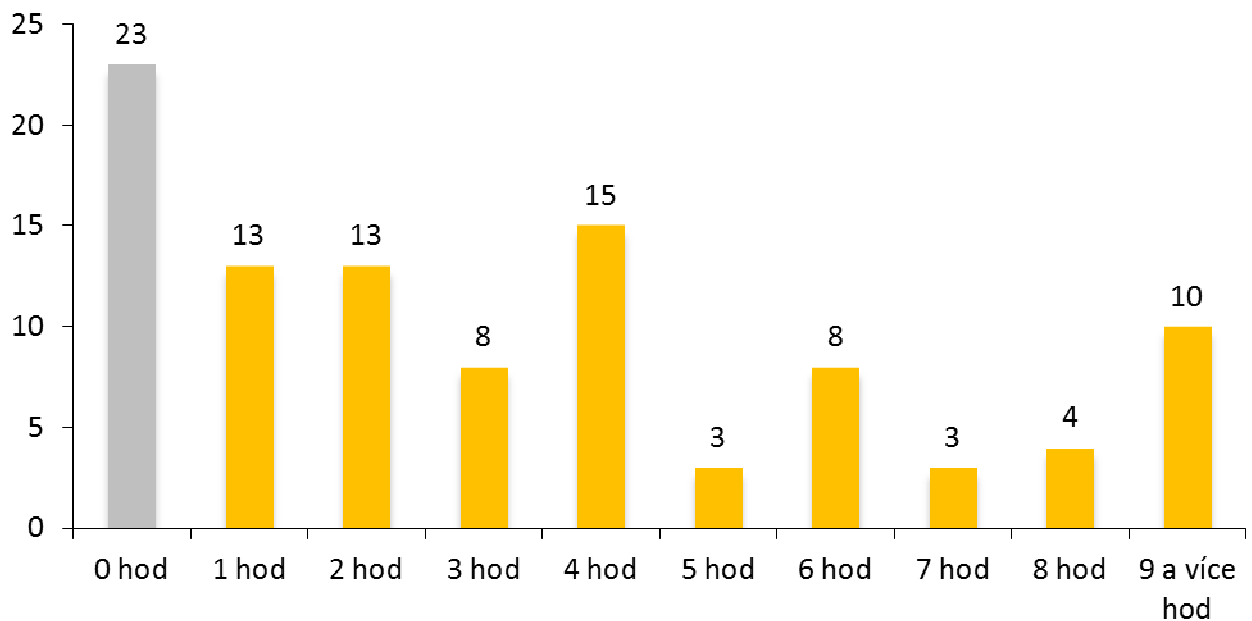
Tři čtvrtiny dětí ve věku od 6 do 15 let se ve svém volném času zapojují do organizovaných aktivit, navštěvují sportovní a zájmové kroužky. V rámci našeho šetření jsme zaznamenali znatelný pokles podílu takto „organizovaných“ dětí mezi dětmi staršími 13 let. Ve věkové skupině 14-15 let se zájmové činnosti věnovala již „pouze“ jedna polovina účastníků šetření.

**Graf č. 4: Tréninky a kroužky (data v %, N=157)**



Necelá jedna polovina oslovených dětí tráví na kroužcích a trénincích 4 či více hodin týdně.

**Graf č. 5: Počet hodin týdně trávených organizovanou činností (data v %, N=157)**

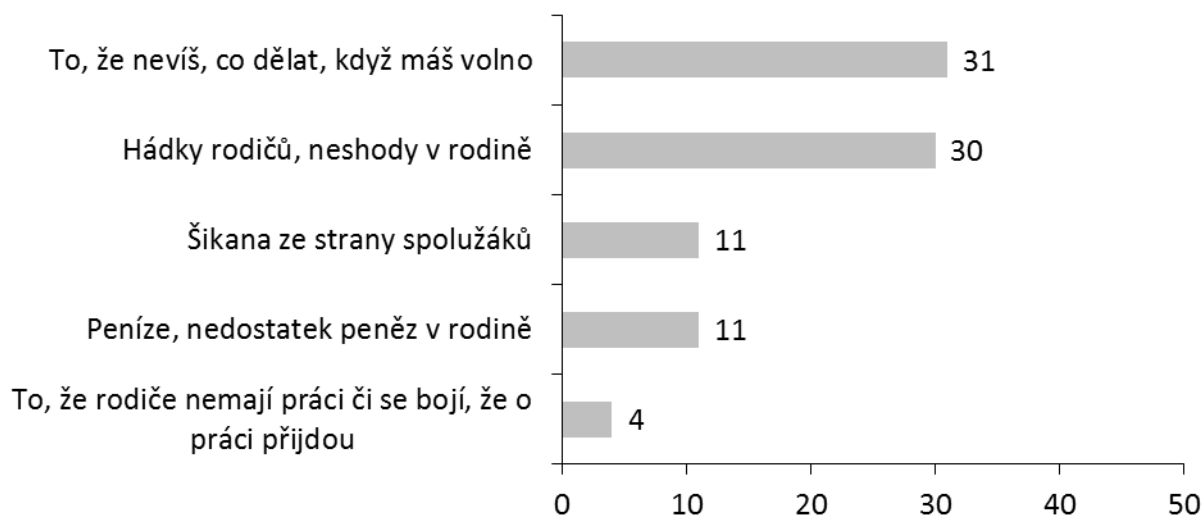


### 3.2. CO DĚTI TRÁPÍ

V rámci naší ankety nás zajímalo, zda děti trápí námi předem vybraná témata, která se týkala problémů v rodině, možností, jak trávit volný čas a také problematické otázky šikany ve škole. Z našich šetření máme ověřeno, že děti velmi negativně vnímají jakékoliv problémy v rodině. Zajímavé je, že v případě této ankety stejný podíl dotazovaných, tedy jedna třetina, zmínila volný čas jako problém, tyto děti vlastně nevědí, co mají dělat, jak s volným časem naložit. Podíl těch, kteří volný čas vnímají jako „starost“ roste s věkem.

Za velmi důležité zjištění také považujeme fakt, že jedna desetina dětí má negativní zkušenost s šikanou ze strany spolužáků. Našeho šetření se zúčastnili žáci základních škol a nižšího stupně gymnázia. Problémy se šikanou však deklarovali pouze žáci základních škol.

**Graf č. 6: Problémy a trápení (data v % případů, N=157)**

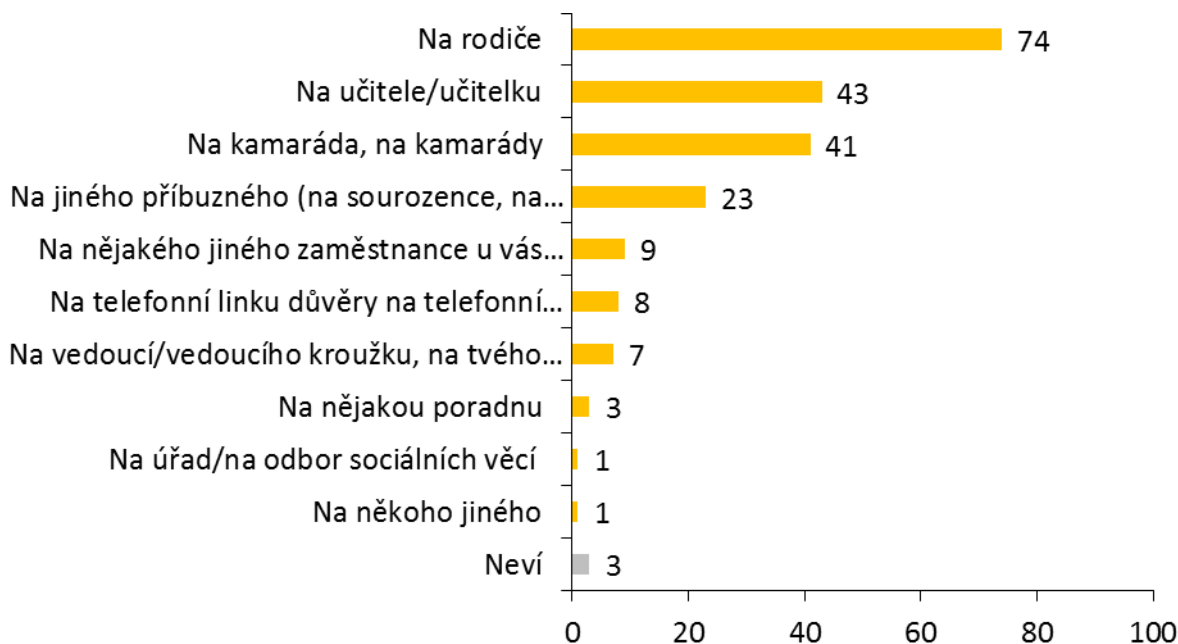


### 3.3. KDE DĚTI HLEDÁJÍ POMOCI

V případě problémů a starostí se děti obrací v první řadě na své rodiče, případně na prarodiče, sourozence či jiné příbuzné. Necelá jedna polovina dětí by se v případě problémů obrátila na své učitele, přičemž mezi dětmi mladšími 12 let je podíl těchto dětí ještě vyšší. Děti se také svěřují svým kamarádům. Naproti tomu, děti nejsou zvyklé se se svými starostmi obracet na sociální pracovníky, případně využívat sociální služby.



**Graf č. 7: Na koho se děti obrací v případě problémů (data v % případů, N=157)**



### 3.4. MÍSTA POVAŽOVANÉ ZA NEBEZPEČNÉ

Za nejrizikovější místa v Mladé Boleslavi děti považují okolí nákupního střediska Kaufland a park Štěpánku s přilehlým okolím.

**Tabulka č. 3: Nebezpečná místa (data v % případů, N=157)**

LOKALITA	%
<b>Kaufland</b>	<b>15</b>
<b>Štěpánka a její okolí</b>	<b>8</b>
Akuma, okolí pekáren, Ptácká ulice	4
OC Olympie	3
silnice, přechody	3
Ve městě, na ulici, všude	3
Výstaviště, okolí gymnázia, okolí bazénu	3
"Romské uličky"	2
Hřiště	2
Temné, opuštěné uličky ve městě	2
Hřbitov	1
Pezinská ulice	1
U Máje	1

Důvody, proč konkrétní místo děti považují za nebezpečné, vyplývají ze specifiky daného místa. V případě nejčastěji jmenovaných lokalit, důvody, proč se zde děti necítí bezpečně, vyplývají z osob, které se na těchto místech pohybují. Ve většině případů se jedná o osoby sociálně vyloučené, případně tímto vyloučením ohrožené – o příslušníky romského etnika, osoby závislé na návykových látkách a o osoby bez přístřeší.

**Tabulka č. 4: Důvody, proč se děti bojí (data v % případů, N=157)**

PŘÍČINY OBAV	%
Romové, cikáni	12
Všude jsou divní lidé a zvířata, úchylové	8
Bezdomovci	7
Opuštěné místo	4
Feťáci, narkomani	3
Nebezpečí úrazu	3
Strašidelné místo, že se mi něco stane	3
Tma, temné místo, málo lamp	3
Provoz, dopravní situace	1
Zloději	1
Není tam semafor	1
Opilci	1
Rozbitá okna	1

### 3.5. ZÁVĚRY Z REALIZOVANÉHO ŠETŘENÍ

#### Volnočasové aktivity

- Tři čtvrtiny dětí ve věku od 6 do 15 let se ve svém volném čase zapojují do organizovaných aktivit, navštěvují sportovní a zájmové kroužky.
- Zájem o organizované volnočasové aktivity výrazně klesá u dětí od 13 let.
- Děti tráví svůj volný čas především doma u televize, počítače, případně poslouchají hudbu.
- V pracovních dnech dětem a mladým lidem podstatnou část odpoledne zabere příprava do školy. O víkendech naproti tomu více času tráví venku s rodiči (děti do 12 let) či se svými kamarády (děti nad 12 let).
- Jedna třetina oslovených dětí vnímala jako problém „co s volným časem“. Podíl těch, kteří volný čas vnímají jako „starost“ roste s věkem.

---

## Problémy a starosti

- Děti velmi negativně vnímají především jakékoliv problémy v rodině.
- V případě problémů a starostí se obrací v první řadě na své rodiče, případně na prarodiče, sourozence či jiné příbuzné.
- Velmi důležitou roli také hrají učitelé na základních a středních školách.

---

## Nebezpečné lokality

- Nejrizikovější místa v Mladé Boleslavi z pohledu dětí jsou okolí nákupního střediska Kaufland a park Štěpánka s jeho přilehlým okolím.
- Děti se bojí především osob, které se na těchto místech pohybují. Jedná se o příslušníky romského etnika, o osoby bez přístřeší, případně o osoby závislé na návykových látkách.

## 4. DOPORUČENÍ PRIORITYNÍCH OBLASTÍ

V průběhu šetření potřeb cílové skupiny děti a mládež se prolínalo několik zásadních prioritních oblastí, které doporučujeme k další diskusi v rámci procesu plánování sociálních služeb a služeb návazných na území města Mladá Boleslav.

### **VOLNOČASOVÉ AKTIVITY**

- Podpora volnočasových organizací.
- Podpora rozšiřování volně přístupných sportovišť.
- Navázání spolupráce s Městským parlamentem dětí a mládeže v Mladé Boleslavi.
- Podpora neziskových organizací věnujících se práci s dětmi ze sociálně slabých rodin.

### **SOCIÁLNÍ SLUŽBA NÍZKOPRAHOVÉ ZAŘÍZENÍ PRO DĚTI A MLÁDEŽ SLUŽEB**

- Podpora nízkoprahových zařízení pro děti a mládež.
- Podpora vzniku nových nízkoprahových zařízení pro děti a mládež.
- Podpora rozšíření cílové skupiny nízkoprahových zařízení pro děti a mládež o děti ve věku 6 - 12 let.

### **TERÉNNÍ SOCIÁLNÍ SLUŽBY**

- Podpora terénní práce s dětmi a mládeží.
- Podpora terénní práce s rodinou.

### **NÁVAZNÉ SLUŽBY**

- Podpora služby doučování.
- Podpora psychologických služeb.
- Podpora služeb zaměřených na práci s rodinou (rodinné terapie, služby mediátora, služby asistovaného styku).

### **ŠKOLSTVÍ**

- Podpora základních a mateřských škol v aktivitách směřujících k integraci romských dětí.
- Navázání komunikace s provozovateli, případně se zřizovateli, internátních domovů mládeže.

## 5. POUŽITÝ DOTAZNÍK

1. Jak trávíš svůj čas.....? Vyber, prosím, dvě nejčastější činnosti. Čtěte příklady a zakroužkuj.

1a. Ve všední dny, když nejsi ve škole?		1b. O víkendech?	
a) doma – učením a přípravou do školy	1	a) doma – učením a přípravou do školy	1
b) doma - u počítače, filmy, hudbou	2	b) doma - u počítače, filmy, hudbou	2
c) doma – s rodiči, třeba si povídáte apod.	3	c) doma – s rodiči, třeba si povídáte apod.	3
d) doma – jen tak, nevíš, co bys ....	4	d) doma – jen tak, nevíš, co bys ....	4
e) doma – pomáháš rodičům	5	e) doma – pomáháš rodičům	5
f) na kroužcích, na trénincích	6	f) na kroužcích, na trénincích, na závodech	6
g) venku s kamarády	7	g) venku s kamarády	7
h) venku s rodinou	8	h) venku s rodinou	8
ch) venku - jen tak, nevíš, co bys ....	9	ch) venku - jen tak, nevíš, co bys ....	9
i) jinak <b>Jak? Vypište:</b>	10	i) jinak <b>Jak? Vypište:</b>	10

2. Chodíš do nějakého kroužku? (Myslíme tím: kroužky, sportovní oddíly, zájmové oddíly).  
Kroužkuj.

Ano	1
<b>Kolik hodin týdně na kroužcích trávíš? Vypište (číslem):</b>	
Ne	2

3. Bojíš se někde v Mladé Boleslavi? Máš pocit, že jsou zde nebezpečná místa? Kroužkuj.

Ano	1
Buď, prosím, konkrétní: <b>Kde se přesně bojíš? Vypište:</b> <b>Proč toto místo není bezpečné? Vypište:</b>	
Ne	2

4. Víš, na koho se obrátit, pokud máš ty nebo kamarád/ka problémy, se kterými si nevíte rady?

Ano	1
<b>A na koho by to bylo? (Čtěte příklady, můžete zakroužkovat více možností.)</b>	
a) na kamaráda, na kamarády	11
b) na tvého učitele/učitelku	12
c) na nějakého jiného zaměstnance u vás ve škole	13
d) na vedoucí/vedoucího kroužku, na tvého trenéra/trenérku	14
e) na úřad/na odbor sociálních věcí	15
f) na nějakou poradnu	16
g) na rodiče	17
h) na jiného příbuzného (na sourozence, na babičku, na dědu, na tetu apod.)	18
ch) na telefonní linku důvěry na telefonní linku SOS	19
i) na někoho jiného	20
<b>Na koho? Vypište:</b>	
Ne	2

**5. Trápí tebe či tvé kamarády? (Čtěte příklady, můžete zakroužkovat více možností.)**

a) hádky rodičů, neshody v rodině	1
b) peníze, nedostatek peněz v rodině	2
c) to, že rodiče nemají práci či se bojí, že o práci přijdou	3
d) to, že nevíš, co dělat, když máš volno	4
e) šikana ze strany spolužáků	5

**6. Když se zamyslíš, co bys tady v Boleslavi chtěl/a změnit? Vypište:**

**7. Do jaké školy chodíš? Vypište:**

**8. Kolik je ti let? Vypište:**

***Poděkujte za rozhovor a předejte poděkování s kontakty na Odbor sociálních věcí.***

**9. Na otázky odpovídal/a: Kroužkujte.**

Chlapec	1
Dívka	2