

Sociodemografická analýza

Mladá Boleslav



OPERAČNÍ PROGRAM
LIDSKÉ ZDROJE
A ZAMĚSTNANOST

PODPORUJEME
VAŠI BUDOUCNOST
www.esfcr.cz

10.7.2013

Vypracoval

Mgr. Tomáš Chovanec
České Budějovice

SDA Mladá Boleslav vznikla v rámci projektu „Komunitní plán sociálních služeb statutárního města Mladá Boleslav na období 2014-2018“ CZ.1.04/3.1.03/78.00034. Je financován z prostředků ESF prostřednictvím Operačního programu Lidské zdroje a zaměstnanost a státního rozpočtu ČR.

Obsah:

Obecná charakteristika území	2
Vymezení a poloha zájmového území.....	2
Územněsprávní začlenění a členění města	3
Historie města Mladá Boleslav	5
Demografické ukazatele	8
Vývoj počtu obyvatel.....	8
Věková struktura	10
Pohlaví a rodinný stav	15
Pohyb obyvatelstva	16
Vzdělanostní struktura	19
Národnostní struktura.....	21
Religiozita	22
Vyjíždka do zaměstnání a škol.....	23
Trh práce	24
Míra registrované nezaměstnanosti	24
Aktivní politika zaměstnanosti (APZ).....	27
Ekonomické subjekty.....	32
Nejvýznamnější zaměstnavatelé v okrese Mladá Boleslav	33
Domovní a bytový fond.....	34
Základní charakteristika domovního a bytového fondu	34
Městské byty	36
Školství	38
Zdravotnictví.....	40
Sociální oblast	41
Rodiny a domácnosti	41
OSPOD	41
Kurátor pro děti a mládež	43
Senioři – osoby starší 65-ti let	45
Osoby se zdravotním postižením, držitelé průkazu TP, ZTP, ZTP/P	46
Sociální dávky	47
Osoby ohrožené sociálním vyloučením.....	47
Seznam tabulek, grafů a obrázků.....	48

Obecná charakteristika území

Vymezení a poloha zájmového území

Město Mladá Boleslav se nachází v severní části Středočeského kraje. Leží na levém břehu středního toku Jizery, na soutoku s říčkou Klenicí zhruba 50 km severovýchodně od Prahy. Město je stavebně srostlé se sousedním malým městem Kosmonosy; dohromady toto souměstí obývá zhruba 50 tisíc obyvatel.

Obr. č. 1: Poloha okresu Mladá Boleslav v rámci Středočeského kraje



zdroj: <http://cs.wikipedia.org> (upraveno)

Od 1. 1. 2003 je Mladá Boleslav statutárním městem.¹ Město je centrem několika administrativních jednotek – správního obvodu obce s pověřeným obecním úřadem (SO POÚ), správního obvodu obce s rozšířenou působností (SO ORP)² a okresu Mladá Boleslav. Předmětem této analýzy je samotná obec Mladá Boleslav.

Tab. č. 1: Základní geografické údaje o městě Mladá Boleslav

katastrální výměra (km ²)	28,89
počet obyvatel (k 31. 12. 2012)	44 229
nadmořská výška	235
počet částí obce	13
počet katastrálních území	7
počet základních sídelních jednotek	46

zdroj: <http://cs.wikipedia.org>

¹ Statutární město je město, jehož správa je organizována podle základní městské vyhlášky, která se označuje jako statut města. Statutární města v České republice se na rozdíl od ostatních měst, obcí a městysů mohou členit na dílčí samosprávné části, jež jsou vymezeny právě ve statutu dotčeného statutárního města.

² Statutární město Mladá Boleslav je obcí s rozšířenou působností.

Územněsprávní začlenění a členění města

V průběhu 19. a 20. století došlo několikrát ke změně územněsprávního členění našich zemí. Nejvýstižněji tyto změny ukazuje tabulka č. 2.

Tab. č. 2: Změny v územněsprávním začlenění města Mladá Boleslav

rok	území
1850	země česká, kraj Jičín, politický i soudní okres Mladá Boleslav
1855	země česká, kraj Mladá Boleslav, soudní okres Mladá Boleslav
1868	země česká, politický i soudní okres Mladá Boleslav
1939	země česká, Oberlandrat Jičín, politický i soudní okres Mladá Boleslav
1942	země česká, Oberlandrat Praha, politický i soudní okres Mladá Boleslav
1945	země česká, správní i soudní okres Mladá Boleslav
1949	Pražský kraj, okres Mladá Boleslav
1960	Středočeský kraj, okres Mladá Boleslav
2000	Středočeský kraj, okres Mladá Boleslav

zdroj: <http://cs.wikipedia.org>

Po vstupu České republiky do EU došlo k dalšímu začlenění – do soustavy NUTS (a zároveň do soustavy LAU).³ V této soustavě je začlenění města Mladá Boleslav následující:

NUTS 0 – Česká republika	NUTS 3 – Středočeský kraj
NUTS 1 – Česká republika	NUTS 4 (LAU 1) – Mladá Boleslav
NUTS 2 – Střední Čechy	NUTS 5 (LAU 2) – Mladá Boleslav

Obr. č. 2: Administrativní rozdělení okresu Mladá Boleslav



zdroj: <http://www.czso.cz>

³ NUTS (Nomenklatura územních statistických jednotek) jsou územní celky členských zemí EU vytvořené pro statistické účely Eurostatu. Vedle soustavy NUTS existuje i soustava LAU (Místní samosprávné jednotky), která zahrnuje obce a okresy. Dnes soustava LAU nahrazuje dřívější stupně NUTS 4 a NUTS 5. (NUTS 0 – stát, NUTS 1 – území, NUTS 2 – region, NUTS 3 – kraj, NUTS 4 (LAU 1) – okres, NUTS 5 (LAU 2) – obec.)

Město Mladá Boleslav se skládá ze třinácti místních částí na sedmi katastrálních územích.

Tab. č. 3: Členění města Mladá Boleslav

katastrální území	místní část
Mladá Boleslav	Mladá Boleslav I (Staré Město)
	Mladá Boleslav II (Nové Město)
	Mladá Boleslav III (Podolec)
	Mladá Boleslav IV (Pták)
	Podchlumí
Bezděčín u Mladé Boleslavi	Bezděčín
Čejetice u Mladé Boleslavi	Čejetice
	Čejetičky
Debř	Debř
Chrást u Mladé Boleslavi	Chrást
Jemníky u Mladé Boleslavi	Jemníky
Podlázky	Michalovice
	Podlázky

zdroj: <http://cs.wikipedia.org>

Obr. č. 3: Katastrální území Mladé Boleslavi



zdroj: <http://cs.wikipedia.org>

Do roku 1990 bylo součástí Mladé Boleslavi také dnešní město Kosmonosy a obce Bradlec, Josefův Důl a Dalovice.

Historie města Mladá Boleslav

Od vzniku města po husitství

Historie Mladé Boleslavi je delší než tisíc let. Dnešní Mladoboleslavsko se stalo součástí přemyslovských Čech asi ve 2. polovině 10. století. Tehdy také vzniklo na ostrožně nad soutokem Klenice s Jizerou hradiště, jež se stalo centrem celého Pojizeří. Hradiště dostalo jméno svého zakladatele, přemyslovského knížete Boleslava II. zvaného Mladý.⁴ Pod hradištěm, v prostoru dnešní městské části Podolec, vznikla, pokud neexistovala již dříve, osada, která tvořila hospodářské zázemí hradiště Boleslav. Řemeslnická a kupecká osada ležela na výhodném místě, neboť tudy procházela dálková obchodní cesta směřující z Prahy na sever.

První věrohodná zpráva o hradu pochází z roku 1130. Z této doby je i doloženo první odlišení jména hradu s užitím přívlastku – Boleslav je zván Novým Boleslavem, v latinské podobě "de Nouo Bolezlau". Hradisko rozkládající se na místě historického jádra Mladé Boleslavi se stalo v 11. století centrem rozsáhlého správního celku, který zahrnoval oblast Pojizeří od dolního toku Jizery až po zemské hranice na severu. Již ve 12. století je nazýván Boleslavskem. Boleslav se stala článkem tzv. hradské soustavy, prvního správního systému země. Ve 13. století už osídlení na Podolci nabylo městského charakteru. Konaly se zde pravidelné týdenní trhy a trhovná osada postupně získala některá městská práva a jakési správní zřízení. Boleslavský hrad ztratil svůj význam jako správní centrum po vybudování nedalekého královského hradu Bezdězu, navíc byl i s podhradím buď za válek s Otou Braniborským, nebo v následujících odbojných revoltách šlechty na konci 13. století zničen a vypálen. Hrad zůstal pustý, tržní městečko bylo pozvolna obnoveno.

Roku 1318 město kupují Michalovicové, kteří měli své hlavní sídlo na nedalekém hradě zvaném Michalovická putna. V Mladé Boleslavi zahájili zásadní stavební proměnu: Po roce 1334 město přestěhovali z Podolce, údolí na soutoku Jizery s Klenicí, na vyvýšený ostroh v sousedství hradu.

Od husitství po třicetiletou válku

Již na počátku husitských válek vypověděli Boleslavští poslušnost své vrchnosti, brány města otevřeli husitskému vojsku a Mladá Boleslav se stala součástí táborského městského svazu s právy svobodného města. Od roku 1436 byla Boleslavským přiznána náboženská svoboda, navíc ve městě nesměli žít katolíci. V polovině 15. století byl Mladá Boleslav zcela průměrným poddanským městem. Měšťané, kteří se zabývali řemesly, byli sdruženi v několika ceších podle příbuznosti svých řemesel. Pravidelné trhy přispívaly k pozvolnému hospodářskému rozvoji. Ten se projevil i na podobě městské zástavby. Dosavadní dřevěné domy byly přestavovány na kamenné. Veškeré obyvatelstvo města, jehož počet sotva dosahoval dvou tisíců, bylo nekatolické a hlásilo se k utrakvistickému vyznání.

V roce 1469, po vymření rodu Michaloviců, se město dostalo do držení Tovačovských z Cimburka. Jan Tovačovský ihned potvrdil všechna dřívější práva, která Mladá Boleslav měla. Když se oženil s Johankou Krajířovou z Krajku, oddané příznivkyně Jednoty bratrské, přiklonil se k této víře. Po vymření Tovačovských v roce 1502, přešlo město do držení Krajířů z Krajku. Právě oni umožnili jednotě bratrské, která proslavila Mladou Boleslav nejen v Čechách, působit ve městě i v jeho okolí. Díky přízni Tovačovských získala v Boleslavi jednota bratrská zřejmě ještě před koncem 15. století zpustlý minoritský klášter. Bratři s pomocí zámožných členů a příznivců klášter obnovili, vybudovali si zde svůj dům s hospodářským zázemím, sbor jako shromaždiště věřících, špitál, pak i školu a asi v roce 1518 si zde zřídili i tiskárnu. Místo nazvali biblickým jménem "Karmel", podle hory ve Svaté zemi. Později ve městě existovala i jistá forma sociální péče. Bratři měli svůj špitál, který pečoval nejen o nemocné členy jednoty, ale i o staré a zchudlé a existoval i špitál městský.

V 16. století město procházelo i hospodářským vzestupem – v roce 1528 bylo město rozšířeno o předměstí, nazývané Nové město, koupilo okolní majetek, byly založeny vinice a šafranice, byl postaven vodovod. Počet obyvatel dosáhl tří tisíc, což řadilo Mladou Boleslav – v té době se již souběžně používalo jména Mladý i Mladá Boleslav – mezi nejlidnatější česká města. Domů zde bylo, včetně předměstí, na 400. Ve městě žila i židovská komunita.

⁴ Nevyzpytatelné jazykové hrátky učinily z původního názvu „Město Boleslava Mladého“ Mladou Boleslav. A jméno knížete se dnes skloňuje v češtině v ženském rodě.

Na konci 16. století se město vykoupilo z poddanství a stalo se svobodným. Svoboda, kterou měšťané nabyli, ještě neznamenala, že mohou požívat výsad měst královských. Mezi královská města se Boleslav zařadila, opět po zaplacení velké finanční částky, v roce 1600, kdy císař Rudolf II. vydal privilegium o přijetí „města Boleslava Mladého nad Jizerou“ do třetího stavu, mezi královská města. Do 17. století vstupovala Mladá Boleslav jako privilegované královské město. Přesto, že Boleslav byla zadlužena (díky vykoupení se a přijetí do třetího stavu), město se dále rozvíjelo jak po stránce hospodářské, tak i kulturní a společenské.

Od třicetileté války do počátku 20. století

Během třicetileté války se ve městě střídaly císařské vojenské posádky se švédskými, což zapříčinilo obrovské náklady obce i jednotlivých měšťanů. Všem se muselo platit výpalné, živit je a poskytovat jim vše, co žádali. Trestem za účast na stavovském povstání bylo zkonfiskování veškerého majetku města, poté se začalo rekatolizovat. Následky této války byly pro město katastrofální. Mladá Boleslav, na počátku století jedno z největších českých měst s přibližně 3100 obyvateli, přišla asi o 40 % obyvatelstva. Zhruba stejně bylo zničených domů, přičemž předměstí byla vypálena prakticky úplně a Nové Město z poloviny. Přestože po skončení války přišla mírná hospodářská konjunktura, Mladá Boleslav poklesla do provinční bezvýznamnosti. Celkový úpadek města dovršily v polovině 18. století tzv. slezské války, během kterých bylo několikrát obsazeno pruskými vojsky a postiženo krutou daní a rekvizicemi. Zkázou dovršil ničivý požár v r. 1761, kterému podlehl téměř celé Nové a židovské město. Během tereziánských reforem dochází k novému rozvoji města – Boleslav se stává posádkovým městem, sídlem kraje a krajského soudu, je zde postavena tzv. hlavní škola, roku 1784 sem bylo z Kosmonos přestěhováno i piaristické gymnázium. Taktéž je vidět ekonomický rozvoj – vzniká textilní manufaktura v blízkých Kosmonosích, později je založena obdobná výroba u Jizery; také je zprovozněna kartounka Köchlina a Singera.

České národní obrození a revoluční snahy byly ve městě příliš slabé, což se projevilo na krátkodobé existenci spolku „Slovanská Lípa“ a národnostně smíšené Národní gardy. Policejní teror 50. let pak nadlouho utlumil veškerý společenský život. Až po roce 1860 dochází k novému oživení – vznikají či obnovují se čtenářské, pěvecké a divadelní spolky, postupně nabývající vyhraněně českého charakteru: Měšťanská beseda, Sokol, pěvecký spolek "Boleslav", divadelní spolek "Kolár" atd.

Ve 2. polovině 19. století začíná ve městě a jeho okolí tovární výroba. Roku 1881 Ignác Klinger modernizuje textilku, v roce 1867 je postaven lihovar, později akumulátorka. V roce 1895 založili Václav Klement a Václav Laurin tovární výrobu velocipedů, z níž vzešel roku 1898 první motocykl „Slávia“ a v roce 1905 i první automobil. Nová továrna se brzy stala rozhodujícím ekonomickým fenoménem ve městě. Ekonomický rozvoj podpořila i vznikající železniční síť. Vzestup se projevil také stavbou veřejných budov (Městský úřad, gymnázium, řemeslnicko-pokračovací škola, rolnická škola, kasárna, okresní nemocnice).

20. století

Výrazný ekonomický pokles městu přinesla 1. světová válka. 20. a 30. léta přinesla městu nový všeobecný, třebaže ne nepřetržitý rozvoj. Těžiště ekonomiky leželo na automobilce, která se v roce 1925 spojila s firmou Škoda a díky koncentraci na produkci osobních automobilů pronikla mezi nejvýznamnější výrobce v zemi. Rozvíjely se však i další firmy – Antonín Dobrý (později Rolnická slévárna a strojírna), továrna na výrobu jízdních kol Ráček atd. Vyrůstly další budovy – Obchodní akademie, Hospodyňská škola, Škola pro ženská povolání, Okresní nemocenská pojišťovna, Masarykův sociální ústav, budovy v areálu Zemské průmyslové školy.

Nacistická okupace v letech 1939 – 1945 přinesla podstatné omezení veřejného a kulturního života. Přímá perzekuce, zaměřená zprvu na vybrané skupiny občanů, především židovského původu, a na „podezřelé“ jednotlivce, postupně postihla všechny bez rozdílu, ať už v politické nebo v ekonomické rovině. Počáteční průmyslová konjunktura, způsobená rozvojem válečné výroby, byla vystřídána potížemi vázané ekonomiky a nedostatkem základních životních potřeb.

Po roku 1945 postupně rostl vliv KSČ, který se projevil již v procesech se zrádci a kolaboranty před lidovým soudem, zejména ale při znárodňování významných podniků (akumulátorka, textilka). Definitivně převzala KSČ moc v únoru 1948 a ihned přistoupila k odstranění politických protivníků z významných funkcí. Mnozí z nich byli v 50. letech odsouzeni ve vykonstruovaných procesech.

Postupně byly rušeny spolky, zestátněny menší podniky a nakonec i veškeré živnosti. Ekonomika se tak v dalších desetiletích rozvíjela převážně extenzivně, automobilka prodělala několik období dostavby, kdy v nových objektech započala v 50. letech výroba řady Spartak, v polovině 60. let řady Š 1000 MB a v 70. letech řady Š105/120. Rozrostl se také areál akumulátorky, zatímco původní textilka stejně jako mnoho dalších firem byla převedena pod jiné subjekty.

Od počátku 60. let prodělalo rozsáhlou přestavbu i město, část původního centra nahradily panelové domy, směrem ke Kosmonosům vyrostlo sídliště Severní město. Veřejný život byl utlumen, zejména po roce 1968, kdy byla řada osobností, aktivních v reformním hnutí, osobně i pracovní postížena a mnoho objektů ve městě obsadily sovětské jednotky. Část občanů se usilovně věnovala bohatě podporované zájmové činnosti, návštěvě kulturních představení, velkou událostí se stávaly sportovní podniky (Rallye Škoda, mistrovství světa v cyklokrosu 1987).

Po listopadu 1989 došlo k personálním i systémovým změnám, díky rychlé privatizaci je podstatně jiný i celkový obraz města. Mnoho budov včetně významných historických památek (hrad, radnice atd.) bylo opraveno, řada domů naopak v rukou nových majitelů chátrá. Do roku 1991 opustily město sovětské jednotky. V témže roce převzal automobilku koncern Volkswagen a zcela změnil charakter a tempo výroby.

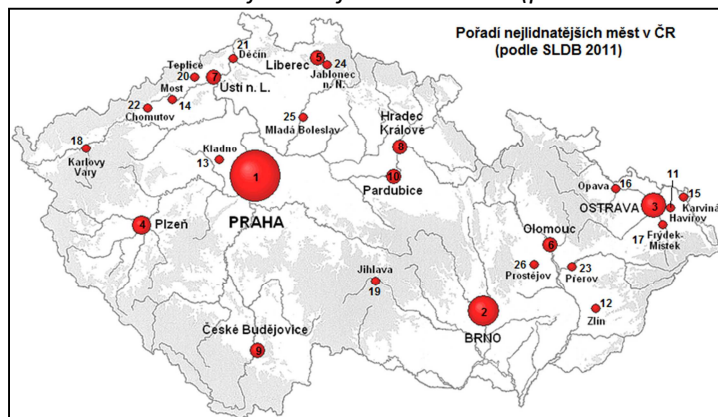
Demografické ukazatele

Z hlediska zaměření této analýzy jsou v tomto oddíle mapovány ty demografické ukazatele, které jsou pro ni relevantní. Konkrétně se jedná o počet obyvatel, věk, pohlaví, rodinný stav, pohyb obyvatelstva, vzdělání, národnost, religiozitu a vyjížďku a dojížďku do zaměstnání a škol.

Vývoj počtu obyvatel

Ve městě Mladá Boleslav k 31. 12. 2012 žilo 44 229 obyvatel.⁵ Tímto počtem Mladá Boleslav zaujímá 25. místo ve velikosti měst v České republice, po Kladnu je druhým největším městem Středočeského kraje.

Obř. č. 4: Pořadí nejlidnatějších měst v ČR (podle SLDB 2011)



zdroj: <http://cs.wikipedia.org> (upraveno)

Počet obyvatel ve městě, tak jako v celé zemi, od 50. let minulého století postupně narůstal. Zásadní podíl na tomto nárůstu mělo několik faktorů, ale zcela klíčovým faktorem bylo zavedení určitých propopulačních opatření v 70. letech, díky nimž došlo k výraznému zvýšení porodnosti v tehdejší Československu. Naopak celospolečenské a hospodářské změny v 90. letech v důsledku pádu komunistického režimu znamenaly jistou stagnaci v počtu obyvatel a až s příchodem nového tisíciletí začal počet obyvatel opět více narůstat.

Vývoj počtu obyvatel v Mladé Boleslavi a v ostatních městech Středočeského kraje udává tabulka č. 5. Pro potřeby této analýzy byly záměrně zvoleny roky 1970, 1980, 1991, 2001 a 2011, tedy roky, kdy byly prováděny pravidelné cenzy (SLDB – Sčítání lidu, domů a bytů).

Tab. č. 4: Počet obyvatel v jednotlivých okresních městech Středočeského kraje v letech 1970 – 2011 (podle SLDB)

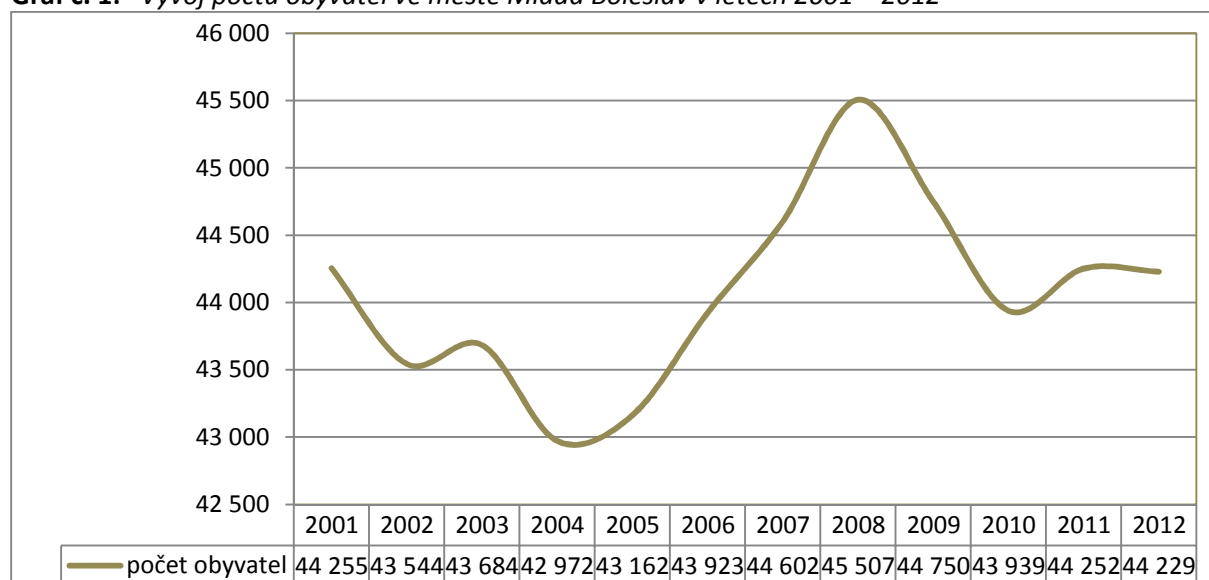
město	1970	1980	1991	2001	2011
Benešov	10 769	14 258	15 892	16 323	16 460
Beroun	17 805	17 387	18 005	17 459	18 778
Kladno	63 076	71 141	71 753	71 132	68 682
Kolín	28 538	32 501	31 595	30 258	31 042
Kutná Hora	17 943	20 927	21 561	21 453	20 604
Mělník	15 487	18 941	19 625	19 271	19 532
Mladá Boleslav	31 085	41 226	43 859	44 255	44 252
Nymburk	13 263	14 033	15 142	14 407	14 793
Příbram	29 993	35 123	36 898	35 886	33 793
Rakovník	13 103	16 233	17 425	16 695	16 611

zdroj: autor (podle údajů <http://www.czso.cz>)

⁵ Pro srovnání – obdobného počtu obyvatel dosahují města Píerov, Prostějov a Jablonec nad Nisou.

Z údajů v této tabulce vyplývá, že nejvýraznější změny nastaly mezi prvním a druhým uvedeným cenzem – prakticky ve všech městech došlo k markantnímu nárůstu obyvatelstva, pouze v Berouně se počet obyvatel naopak nepatrně snížil. V 80. letech nárůst počtu obyvatel pokračoval, i když ne již tak rapidně. 90. léta jsou ve znamení již zmíněné stagnace (ve většině měst dochází k nepatrnému snížení početního stavu obyvatel) a až v období mezi předposledním a posledním cenzem opět počet obyvatel opět narůstá. Tento trend je platný pro většinu měst a regionů na našem území.

Graf č. 1: Vývoj počtu obyvatel ve městě Mladá Boleslav v letech 2001 – 2012



zdroj: autor (podle údajů <http://www.czso.cz>)

Pro komparaci tohoto demografického ukazatele lze použít také regiony, jejichž součástí je Mladá Boleslav. Ve všech těchto celcích je během let 2001 – 2011 patrný takřka identický vývoj počtu obyvatel – postupný nárůst.

Tabulka č. 5: Počet obyvatel města Mladá Boleslav a vyšších administrativních jednotek v letech 2001, 2006 a 2011

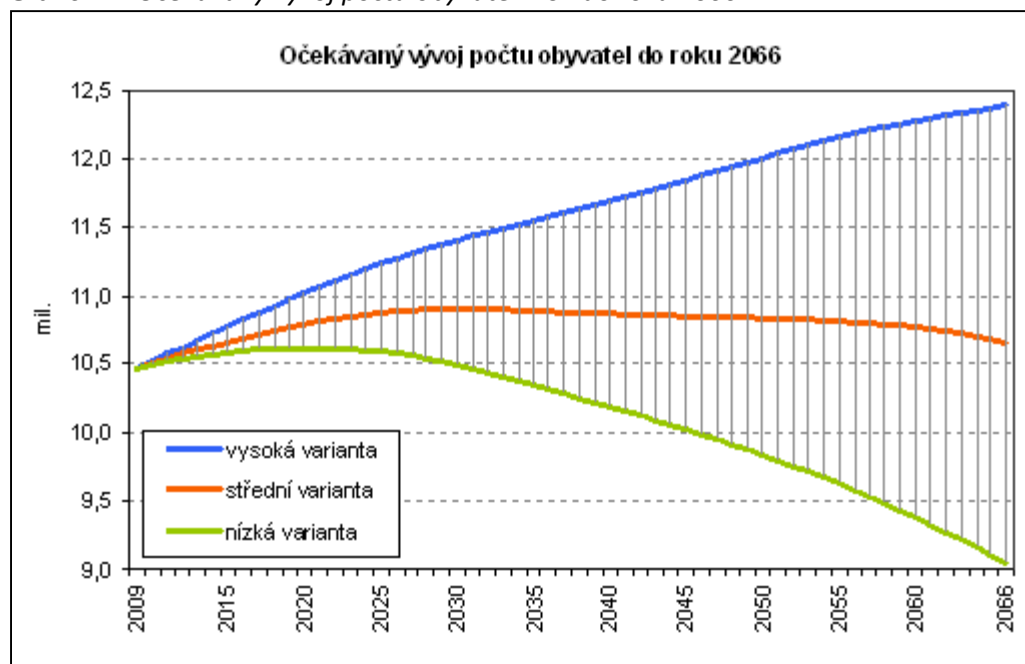
území	počet obyvatel		
	2001	2006	2011
město Mladá Boleslav	44 255	43 923	44 303
SO POÚ Mladá Boleslav	81 561	82 945	89 737
SO ORP Mladá Boleslav	97 795	102 109	107 522
okres Mladá Boleslav	114 127	119 106	123 659
Středočeský kraj	1 123 931	1 175 254	1 274 633
Česká republika	10 269 726	10 280 968	10 562 214

zdroj: autor (podle údajů <http://www.czso.cz>)

Pozn.: Hodnoty pro roky 2001 a 2006 jsou k 31. 12. daného roku, hodnoty pro rok 2011 jsou k 26. 3.

ČSÚ pravidelně vypracovává prognózy dalšího vývoje počtu obyvatelstva. Tyto prognózy zobrazují očekávaný vývoj v celé zemi, a to až do roku 2066. S největší pravděpodobností lze konstatovat, že i v Mladé Boleslavi, která se nijak výrazně neodlišuje v demografickém chování od celorepublikového průměru, dojde k očekávanému vývoji, jak jej zobrazuje graf č. 2.

Graf č. 2: Očekávaný vývoj počtu obyvatel v ČR do roku 2066



zdroj: <http://www.czso.cz>

Věková struktura

V demografii a statistice je obyvatelstvo rozděleno do třech věkových skupin. Osoby ve věku 0 – 14 let (tedy děti) se označují jako lidé v předproduktivním věku, produktivní věk je 15 – 64 let, od věku 65 let je věk poproduktivní. V České republice, tak jako ve většině evropských zemí, došlo během uplynulých dvaceti let v ohledu věkové struktury obyvatelstva k jistým změnám.

V 90. letech a počátkem nového století ubývalo dětí, přičemž podíl osob v poproduktivním věku narůstal (zejména díky silným poválečným ročníkům). Až přibližně od roku 2005 dochází k viditelnějšímu nárůstu v předproduktivním věku, zejména díky vyšší natalitě. Tento trend je však pouze dočasný a tak lze spatřovat pokračující tendenci započatou v 90. letech minulého století. Jednoznačně můžeme tvrdit, že populace v celé České republice stárne. To se projevuje jak neustále se zvyšujícím průměrným věkem, tak především zvyšujícím se podílem osob v poproduktivním věku.

Tabulka č. 6: Věková struktura obyvatelstva ve městě Mladá Boleslav v letech 2002 a 2012

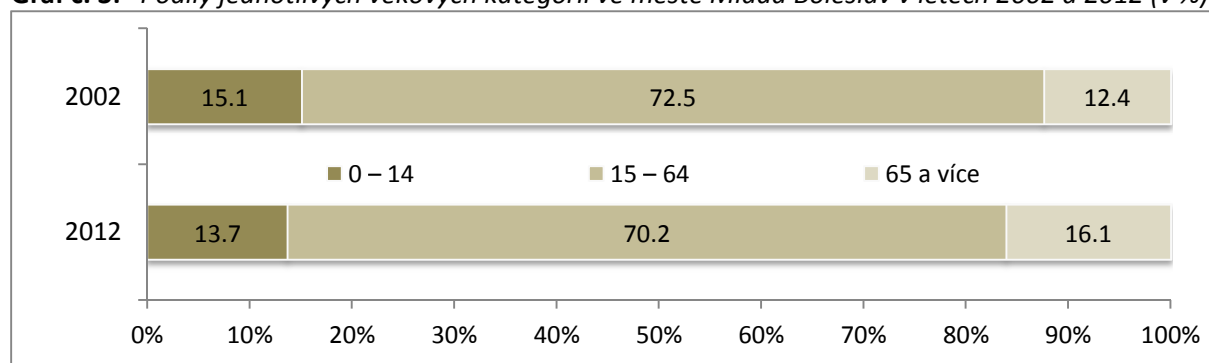
rok	0 – 14	15 – 64	65 a více	0 – 14	15 – 64	65 a více
	počet obyvatel			podíl v procentech		
2002	6 592	31 552	5 400	15,1	72,5	12,4
2012	6 039	31 078	7 112	13,7	70,2	16,1

zdroj: autor (podle údajů <http://www.czso.cz>)

Z uvedených hodnot vyplývá, že v průběhu posledních deseti let se poněkud proměnila skladba mladoboleslavské populace podle věkových skupin. Zatímco v roce 2002 byl podíl dětí a mládeže vyšší o 2,7 % než podíl osob nad 65 let, o deset později byl tento rozdíl opačný – seniorů bylo o 2 % více než dětí a mládeže.⁶ Pokud bychom porovnávali toto složení s poslední dekadou minulého století, viděli bychom ještě citelnější rozdíly.

⁶ Což znamená rozdíl 4,7 % během deseti let.

Graf č. 3: Podíly jednotlivých věkových kategorií ve městě Mladá Boleslav v letech 2002 a 2012 (v %)



zdroj: autor (podle údajů <http://www.czso.cz>)

Zajímavé srovnání nám ukazuje tabulka č. 7. Zde jsou patrné téměř identické podíly jednotlivých věkových skupin a průměrný věk ve všech administrativních jednotkách mimo vlastní město a celou zem. Město Mladá Boleslav a Česká republika mají vyšší podíly osob v poproduktivním věku než podíly dětí a mládeže, všechny ostatní jednotky mají alespoň minimální převahu předproduktivní skupiny nad poproduktivní.

Tabulka č. 7: Věková struktura obyvatelstva ve městě Mladá Boleslav a ve vyšších administrativních jednotkách v letech 2001 a 2011 (v %)

území	2001				2011			
	0 – 14	15 – 64	65 a více	průměrný věk	0 – 14	15 – 64	65 a více	průměrný věk
město Mladá Boleslav	15,2	72,7	12,1	38,7	13,5	71,2	15,3	40,9
SO POÚ Mladá Boleslav	15,6	71,2	13,2	38,9	15,0	70,3	14,7	40,2
SO ORP Mladá Boleslav	15,7	71,1	13,2	38,7	14,7	70,8	14,5	40,0
okres Mladá Boleslav	15,7	70,8	13,5	38,8	15,0	70,1	14,9	40,3
Středočeský kraj	15,7	70,1	14,2	39,3	15,6	69,5	14,9	40,0
Česká republika	16,1	70,1	13,8	39,9	14,5	69,7	15,8	40,6

zdroj: autor (podle údajů <http://www.czso.cz>)

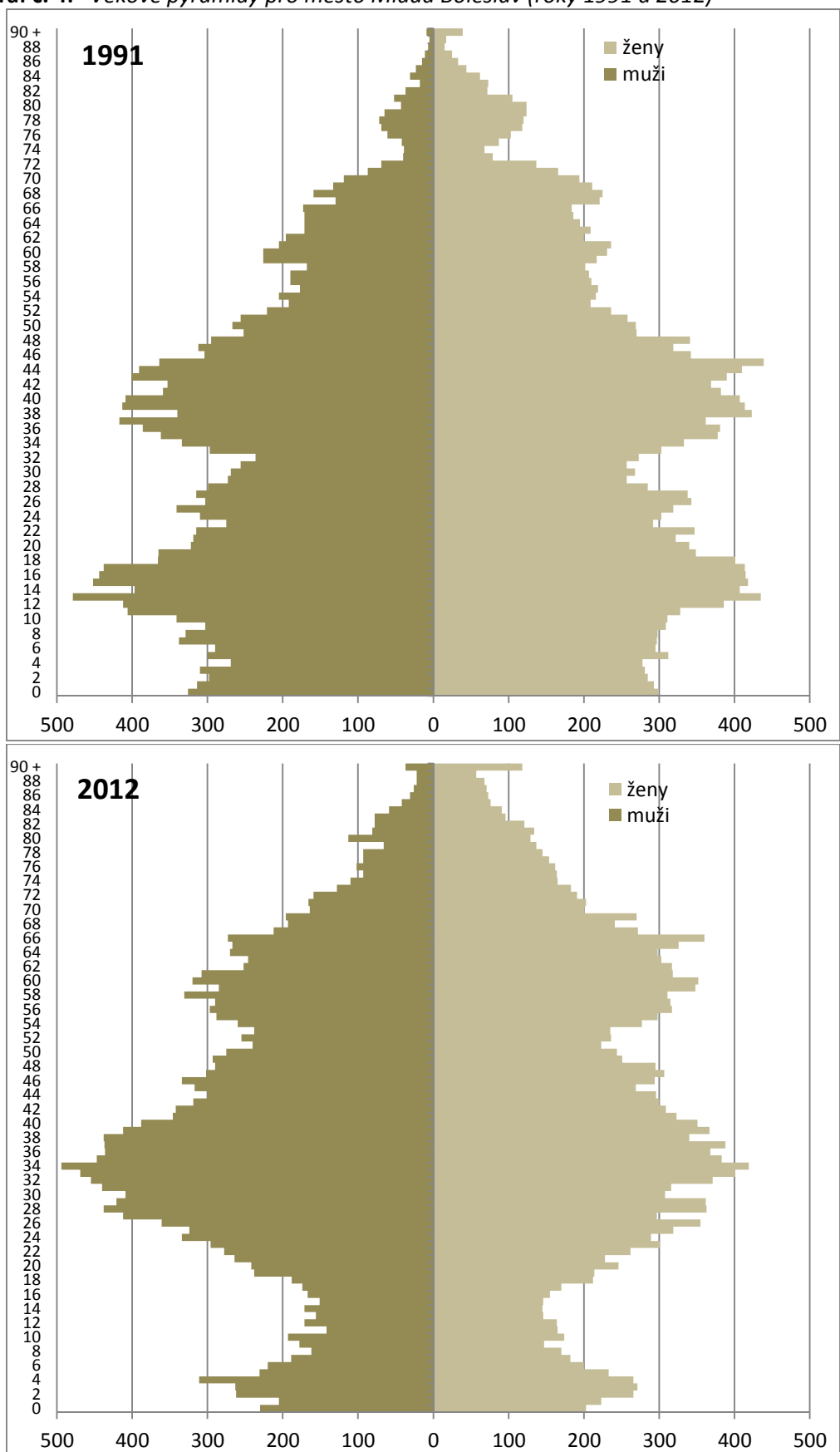
Srovnáme-li okresní středočeská města, dojdeme opět k zajímavému zjištění (viz tabulka č. 8). Ve všech těchto městech je vyšší podíl osob ve věku nad 65 let, což lze přičítat důsledkům procesů deurbanizace a suburbanizace, kdy zejména mladé a mladší rodiny volí možnost bydlení mimo města. Následkem se tedy mění věková struktura měst, kde podíl dětí a mládeže klesá na úkor „venkova“, což dokládá tabulka č. 7.

Tabulka č. 8: Věková struktura obyvatelstva v okresních městech Středočeského kraje v roce 2011 (v %)

město	0 – 14	15 – 64	65 a více	průměrný věk
Benešov	14,1	70,9	15,0	40,9
Beroun	15,2	69,0	15,8	40,1
Kladno	14,3	69,2	16,5	40,5
Kolín	13,7	69,0	17,3	40,9
Kutná Hora	13,7	69,9	16,4	41,5
Mělník	13,7	69,6	16,7	40,1
Mladá Boleslav	13,5	71,2	15,3	40,9
Nymburk	15,1	69,3	15,6	40,1
Příbram	13,5	70,5	16,0	41,0
Rakovník	13,1	71,2	15,7	40,9

zdroj: autor (podle údajů <http://www.czso.cz>, SLDB 2011)

Graf č. 4: Věkové pyramidy pro město Mladá Boleslav (roky 1991 a 2012)

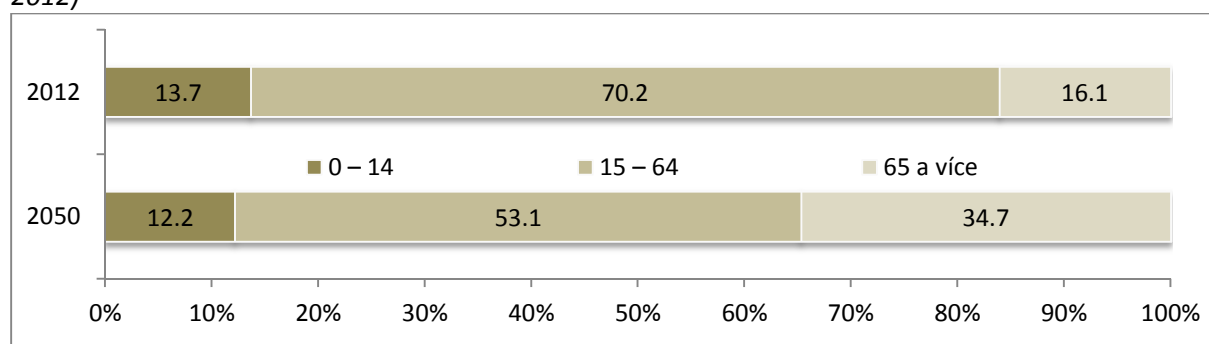


zdroj: autor (podle údajů <http://www.czso.cz>)

Taktéž z grafu č. 4 lze vypozorovat velkou změnu, která se za posledních dvacet let v tomto ohledu uskutečnila. Nejviditelnější změna se týká osob do dvaceti let – zatímco v roce 1991 byla tato skupina velmi početná, roku 2012 je počet dětí a mládeže velmi nízký. Nízký podíl dětí a mládeže je jev patrný napříč celou republikou a jak bylo výše konstatováno, je to dáno změnou populačního chování obyvatelstva. Z věkové pyramidy k roku 2012 je dále patrný nejvyšší podíl osob ve věku 30 – 40 let, dále je vysoký podíl osob ve věku 55 – 65 let.⁷ Obdobné věkové složení populace nalezneme v celé České republice, na všech úrovních (počínaje obcemi, konče celostátní úrovní).

Prognózy ČSÚ se zabývají také tímto demografickým aspektem, proto použijeme tyto odhady pro nastínění možného vývoje ve městě Mladá Boleslav. Předpověď složení obyvatelstva podle věkových skupin pro rok 2050 je v grafu č. 5, avšak na úrovni Středočeského kraje.⁸ Zcela evidentní je facto neměnný podíl osob v předproduktivním věku (v porovnání s dalšími dvěma skupinami). V roce 2050 bude podíl osob v produktivním věku pouze lehce nadpoloviční (!!!) a podíl lidí v poproduktivním věku bude takřka třetinový.

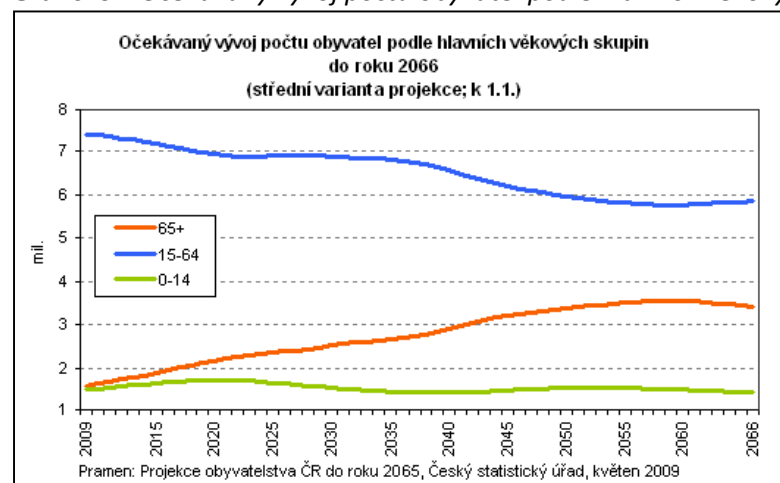
Graf č. 5: Prognóza věkové struktury ve městě Mladá Boleslav v roce 2050 (v porovnání s rokem 2012)



zdroj: autor (podle údajů <http://www.czso.cz>)

V poněkud odlišnějším grafu, avšak s obdobným výsledkem, se lze opět přesvědčit, že demografické změny v nadcházejících letech budou zjevné a naše populace bude dále stárnout.

Graf č. 6: Očekávaný vývoj počtu obyvatel podle hlavních věkových skupin do roku 2066



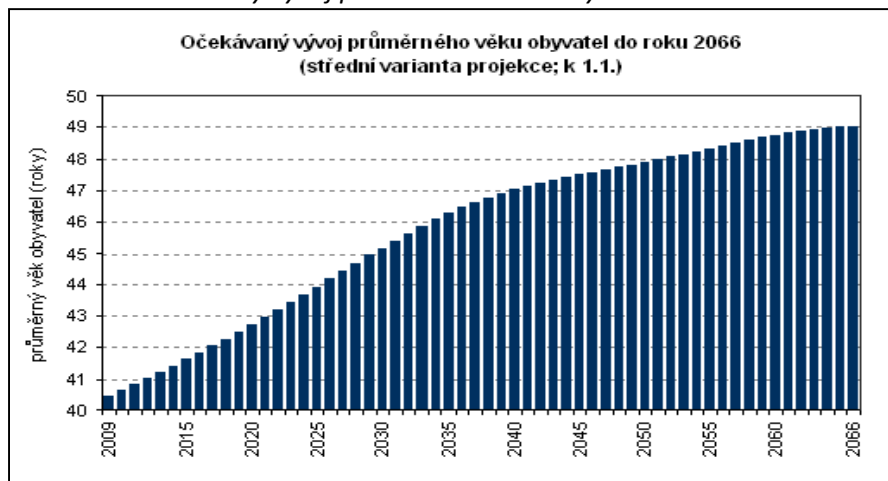
zdroj: <http://www.czso.cz>

Tak jako se mění složení obyvatelstva podle věkových skupin, dochází také ke zvyšování průměrného věku. V další prognóze ČSÚ je toto zcela zřetelně viditelné.

⁷ Jedná se o tzv. Husákovy děti a generaci jejich rodičů.

⁸ Na úrovni okresů, SO ORP, či dokonce obcí se takovéto odhady neprovádějí, nicméně ze závěrů uvedených v tomto oddíle můžeme usoudit, že takováto skladba by měla odpovídat i Mladé Boleslavi.

Graf č. 7: Očekávaný vývoj průměrného věku obyvatel v ČR do roku 2066



zdroj: <http://www.czso.cz>

Pohlaví a rodinný stav

Porovnání základních údajů o pohlaví a rodinném stavu na území města Mladá Boleslav v letech 2001 a 2011 podává tabulka č. 9. Z této tabulky lze vypočítat několik skutečností. Především je to v zásadě vyrovnaný podíl mužů a žen, což je dáno zejména tím faktem, že ačkoliv se rodí méně dívek než chlapců, dožívají se ženy v průměru vyššího věku.⁹ Další je změna podílů svobodných a ženatých/vdaných – zatímco v roce 2001 byl podíl svobodných 37 % a ženatých/vdaných 46 %, o deset let později byly tyto podíly již totožné (40 %). Toto je důsledek tzv. babyboomu z let 2005 – 2010,¹⁰ dále je navýšení podílu dáno nárůstem počtu tzv. singles.¹¹ Neoddiskutovatelným faktem je několikanásobně vyšší podíl vdov než vdovců, který činí cca. 85 % v obou letech.

Tabulka č. 9: Obyvatelstvo města Mladá Boleslav podle pohlaví a rodinného stavu v letech 2001 a 2011

kategorie	2001			2011			
	celkem	muži	ženy	celkem	muži	ženy	
obyvatelstvo celkem	44 255	21 792	22 463	44 303	22 163	22 140	
z toho rodinný stav	svobodní, svobodné	16 377	9 015	7 362	17 898	10 102	7 796
	ženatí, vdané	20 423	10 418	10 005	17 910	9 137	8 773
	rozvedení, rozvedené	4 246	1 756	2 490	5 465	2 290	3 175
	vdovci, vdovy	2 953	455	2 498	2 804	455	2 349
	nezjištěno	256	148	108	226	179	47

zdroj: autor (podle údajů <http://www.czso.cz>)

Pozn.: Údaje pro rok 2001 jsou k rozhodnému dni SLDB 2001, tj. 1. 3., údaje pro rok jsou k rozhodnému dni SLDB 2011, tj. 26. 3.

Stejně jako v předcházejících analyzovaných demografických aspektech, i tyto dva rozlišovací znaky, tedy pohlaví a rodinný stav, jsou svým rozložením identické s rozložením v jiných regionech v České republice.

Co se týče prognózy do budoucna, žádný výstup očekávaného složení populace podle pohlaví a podle rodinného stavu ze strany ČSÚ dostupný není. Je tedy nutné učinit jakýsi laický odhad, avšak založený na znalostech dosavadního demografického chování. Zastoupení mužů a žen bude s maximální pravděpodobností nadále obdobné,¹² s postupem času se však bude podíl žen nepatrně navyšovat v důsledku nárůstu podílu seniorů na celkové populaci, a tím pádem vyšším počtem žen – senierek než mužů – seniorů. Jakási stratifikace obyvatelstva podle rodinného stavu by neměla doznat výraznějších změn. Nastíněný odhad však nezohledňuje eventuální sociální, kulturní či politické změny, které by toto rozvrstvení mohlo pozměnit.¹³

⁹ Tuto skutečnost lze prokazatelně odůvodnit vyšším počtem žen v poproduktivní věkové kategorii, kde lze poměr mezi ženami a muži vyčíslit 63:37 ve prospěch žen. Druhým takovým důkazem je mnohem vyšší počet vdov (2 349) než vdovců (455), kde rozdíl činí 1 894 osob (údaje jsou vztaheny k roku 2011).

¹⁰ Na mysli máme zvýšení porodnosti tzv. Husákových dětí (samozřejmě žen), resp. zakládání rodin až po třicítce.

¹¹ Nárůst tzv. singles je patrný již od zhruba poloviny 90. let minulého století, přičemž právě v první dekádě tohoto století je tento nárůst nejviditelnější. Singles, tedy jednotlivci, kteří z různých důvodů žijí o samotě (většinou mladí lidé ve věku 25 – 40 let) žijí mnohem více ve větších městech než na venkově, proto i v tomto případě je jejich podíl vyšší než např. v okrese nebo kraji.

¹² Změny v celkovém počtu obyvatel zde nehrají vůbec žádnou roli.

¹³ Takovouto změnou může být např. zavedení propopulačních opatření a stimulů podporujících zakládání rodin, tak jako tomu bylo v 70. a 80. letech minulého století. Změny ovšem nastaly i po roce 1989, kdy výrazně rostl počet svobodných mužů i žen (taktéž i rozvedených manželství, ta ale nejsou předmětem této části analýzy).

Pohyb obyvatelstva

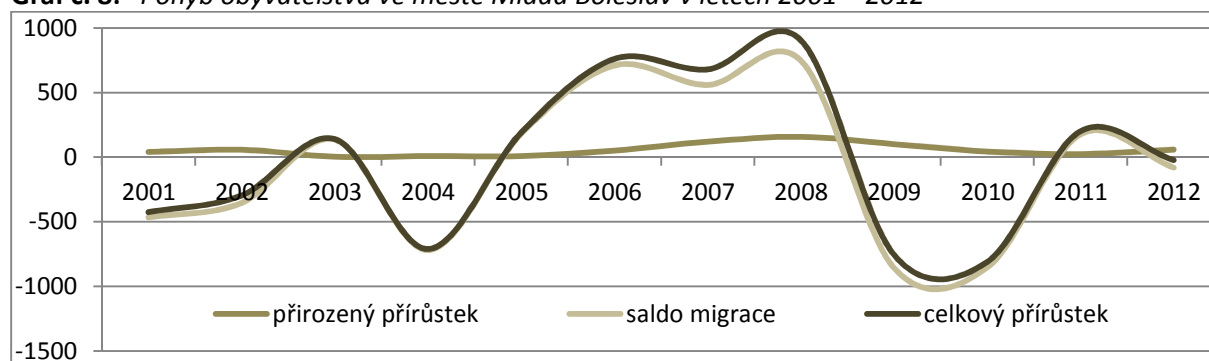
Pohyb obyvatelstva je demografický ukazatel, který vyjadřuje změny v počtu obyvatelstva v daném regionu za určité období. Skládá se z přirozeného a mechanického pohybu (migrace). Přirozený pohyb tvoří počet živě narozených a počet zemřelých, výsledkem je přirozený přírůstek či úbytek.¹⁴ Mechanický pohyb pak sestává z počtu přistěhovalých a vystěhovalých, výsledkem je saldo migrace, kladné či záporné.¹⁵ Tabulka č. 10 a graf č. 8 podávají přehled o tomto demografickém ukazateli v letech 2001 – 2011.

Tabulka č. 10: Pohyb obyvatelstva ve městě Mladá Boleslav v letech 2001 – 2012

kategorie	2001	2002	2003	2004	2005	2006	2007	2008	2009	2010	2011	2012
živě narození	396	424	397	394	409	445	481	554	484	455	425	425
zemřelí	356	367	394	386	400	394	361	396	383	412	401	367
přirozený přírůstek	40	57	3	8	9	51	120	158	101	43	24	58
přistěhovalí	733	1 178	2 269	1 621	1 840	2 423	2 971	2 799	1 521	1 451	1 478	1 411
vystěhovalí	1 199	1 532	2 132	2 341	1 659	1 713	2 412	2 052	2 379	2 305	1 301	1 492
saldo migrace	-466	-354	137	-720	181	710	559	747	-858	-854	177	-81
celkový přírůstek	-426	-297	140	-712	190	761	679	905	-757	-811	201	-23

zdroj: autor (podle údajů <http://www.czso.cz>)

Graf č. 8: Pohyb obyvatelstva ve městě Mladá Boleslav v letech 2001 – 2012



zdroj: autor (podle údajů <http://www.czso.cz>)

Z uvedených údajů vyplývá, že změny v počtu obyvatel ve městě jsou způsobovány zejména mechanickým pohybem. Ačkoliv bylo v období let 2001 – 2012 dosaženo vždy kladného přirozeného přírůstku, tento byl tak nepatrný, že se na změně celkového počtu nemohl vážněji projevit. Naproti tomu saldo migrace kromě roku 2012 vždy přesáhlo hodnotu 100 a při pohledu na graf je patrné, jak vysoká migrační salda byla a jaká byla jejich častá proměnlivost. Z tohoto důvodu lze vysvětlit tak proměnlivý počet obyvatel ve městě.

Krajský, případně celostátní trend přirozeného přírůstku je však poněkud odlišnější, než je tomu v případě Mladé Boleslavi. Přibližně do roku 2005 převyšuje počet zemřelých živě narozené, poté dochází díky inverzi těchto hodnot k nízkému přírůstku. Avšak i tento nárůst není trvalý a v současné době opět hodnota přirozeného přírůstku klesá k nule.

Tabulka č. 11: Pohyb obyvatelstva v jednotlivých okresních městech Středočeského kraje v roce 2011

město	živě narození	zemřelí	přistěhovalí	vystěhovalí	přirozený přírůstek	saldo migrace	celkový přírůstek
Benešov	169	161	8	391	401	-10	-2
Beroun	211	175	36	604	466	138	174

¹⁴ V demografii a statistice se běžně pro úbytek používá termín záporný přírůstek.

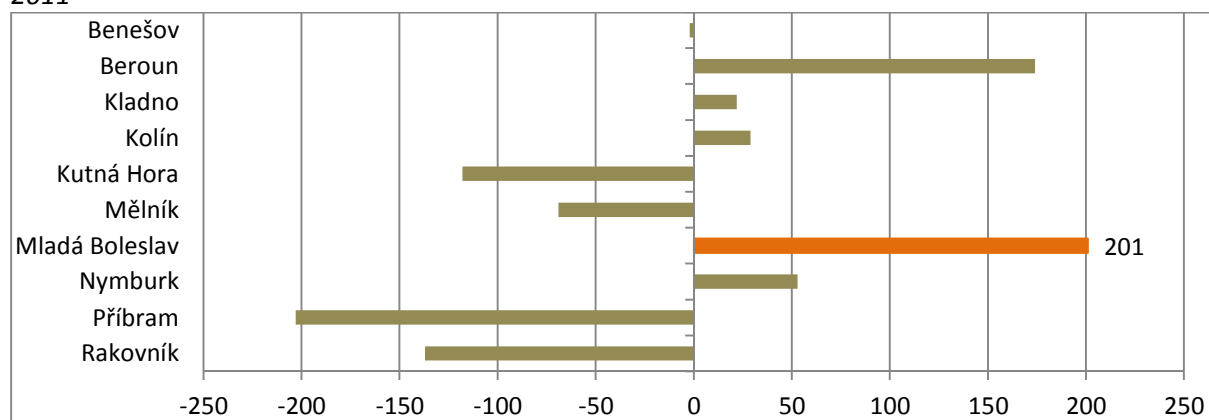
¹⁵ Někdy se též namísto termínu saldo migrace používá termín přírůstek stěhováním.

Kladno	711	783	-72	1 760	1 666	94	22
Kolín	337	318	19	884	874	10	29
Kutná Hora	220	210	10	399	527	-128	-118
Mělník	217	189	28	451	548	-97	-69
Mladá Boleslav	425	401	24	1 478	1 301	177	201
Nymburk	160	134	26	418	391	27	53
Příbram	331	310	21	509	733	-224	-203
Rakovník	135	152	-17	435	555	-120	-137

zdroj: autor (podle údajů <http://www.czso.cz>)

Pouze tři středočeská okresní města mají zhruba vyrovnaný pohyb obyvatelstva (Benešov, Kladno a Kolín). Ostatní mají větší či menší celkové přírůstky či úbytky, přičemž Mladá Boleslav měla v roce 2011 celkový přírůstek ze všech těchto měst nejvyšší.

Graf č. 9: Celkový přírůstek obyvatelstva v jednotlivých okresních městech Středočeského kraje v roce 2011



zdroj: autor (podle údajů <http://www.czso.cz>)

Jistě zajímavější bude srovnání těchto měst za delší časové období, konkrétně v letech 2001 – 2011. V tomto období celkový přírůstek obyvatelstva v Mladé Boleslavi vykazoval hodnoty jak vysoce kladné, tak i vysoce záporné (viz tabulka č. 12). Takovýto průběh byl v rámci okresních měst Středočeského kraje ojedinělý, neboť ve všech ostatních městech byl průběh celkového přírůstku odlišný. Zatímco v Mladé Boleslavi docházelo k výrazným změnám přírůstku na úbytek během jednoho roku, v Příbrami byl po celé desetiletí celkový úbytek; pomineme-li hodnotu -8 v roce 2001, bylo v Berouně v letech 2001 – 2011 vždy dosaženo celkového přírůstku. Kromě Kolína a Kladna ve všech zbývajících městech hodnoty celkového přírůstku oscilovaly kolem nuly.¹⁶

Tabulka č. 12: Celkový přírůstek obyvatelstva v jednotlivých okresních městech Středočeského kraje v letech 2001 – 2011

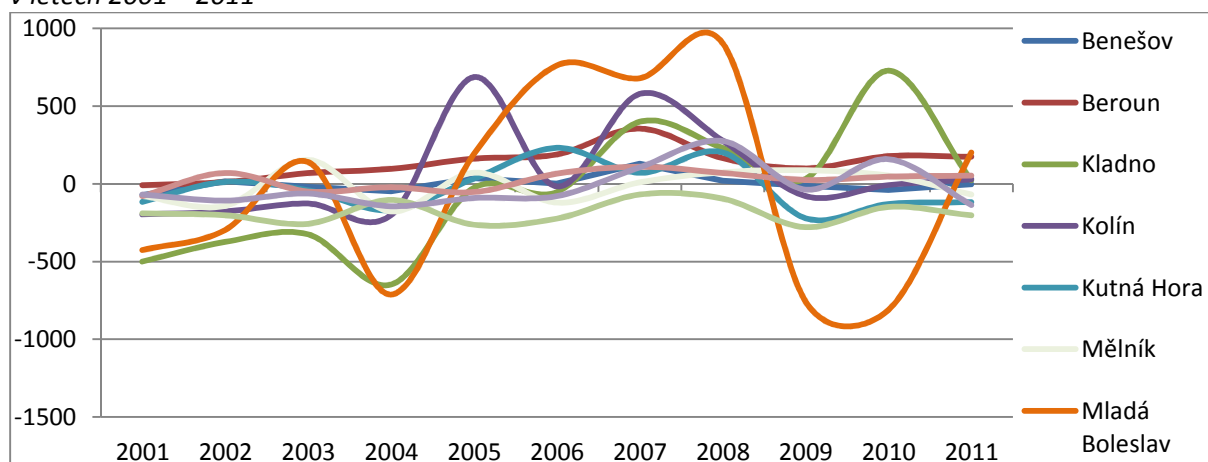
město	2001	2002	2003	2004	2005	2006	2007	2008	2009	2010	2011
Benešov	-73	15	-20	-49	37	2	128	20	-13	-39	-2
Beroun	-8	11	69	96	162	189	355	165	99	178	174
Kladno	-500	-374	-325	-648	-26	-53	399	231	32	727	22
Kolín	-197	-178	-127	-201	686	-17	578	278	-79	-8	29
Kutná Hora	-116	12	-41	-171	33	231	71	202	-221	-130	-118
Mělník	-79	-142	154	-178	71	-121	9	74	87	52	-69
Mladá Boleslav	-426	-297	140	-712	190	761	679	905	-757	-811	201
Nymburk	-79	70	-49	-22	-53	65	110	70	25	46	53

¹⁶ Oscilace kolem nuly je samozřejmě poněkud nadnesené, jelikož hodnoty jsou v rozmezí -221 až 231. V porovnání s Mladou Boleslaví (-811 až 905) to však nejsou tak velké výkyvy.

Příbram	-191	-202	-257	-104	-263	-224	-69	-95	-279	-149	-203
Rakovník	-69	-108	-63	-144	-91	-79	106	275	-37	158	-137

zdroj: autor (podle údajů <http://www.czso.cz>)

Graf č. 10: Celkový přírůstek obyvatelstva v jednotlivých okresních městech Středočeského kraje v letech 2001 – 2011

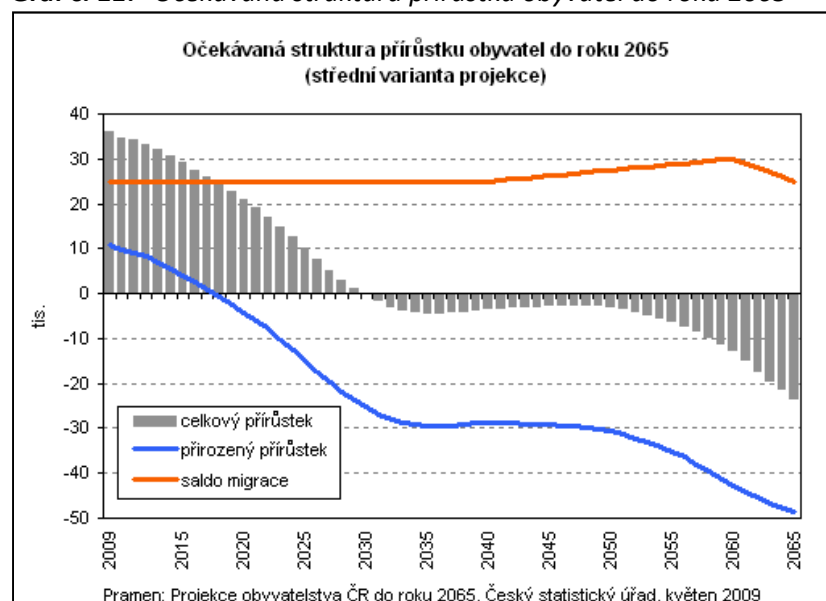


zdroj: autor (podle údajů <http://www.czso.cz>)

Pozn.: Barevně odlišeny jsou pouze ta města, kde docházelo k velkým změnám, případně zde byl specifický vývoj.

Odhad budoucího vývoje počtu, resp. pohybu obyvatelstva je nutno stanovovat na základě dosavadního vývoje. Počet obyvatel bude v celé republice nejspíše klesat. Tento pokles na krajské úrovni by neměl být tak dramatický v porovnání s jinými regiony (např. v severních Čechách nebo pohraničních oblastech západních Čech), a to především díky velmi příznivé geografické poloze v rámci celé země. Zásadní vliv na snižování celkového úbytku obyvatel tak bude mít zřejmě imigrace do Středočeského kraje. Avšak jen stěží lze odhadovat trendy, k jakým bude docházet na lokálních úrovních. Obecně můžeme konstatovat, že by se obyvatelstvo mělo čím dál více koncentrovat spíše v těch městech, která mohou nabídnout dostatek pracovních příležitostí a cenově dostupné bydlení, popř. v menších obcích v blízkosti velkých měst nebo alespoň dobře dopravně dostupné. Rozdíly v zalidněnosti jednotlivých území by se měly v čase spíše prohlubovat.

Graf č. 11: Očekávaná struktura přírůstku obyvatel do roku 2065 (střední varianta projekce)



zdroj: <http://www.czso.cz>

Vzdělanostní struktura

Během uplynulých dvaceti let, zejména v posledním desetiletí, došlo v naší zemi k zásadní změně ve vzdělanostní struktuře obyvatelstva. Zatímco v 90. letech minulého století byl stále dominantní podíl lidí s nižším vzděláním (základní a střední odborné) a naopak počet osob s vysokoškolským vzděláním byl marginální, v první dekádě nového století se skladba poněkud změnila. Nejen že narostl podíl vysokoškolsky vzdělaných osob, ale došlo i k rozšíření o novou kategorii – vyšší odborné vzdělání.

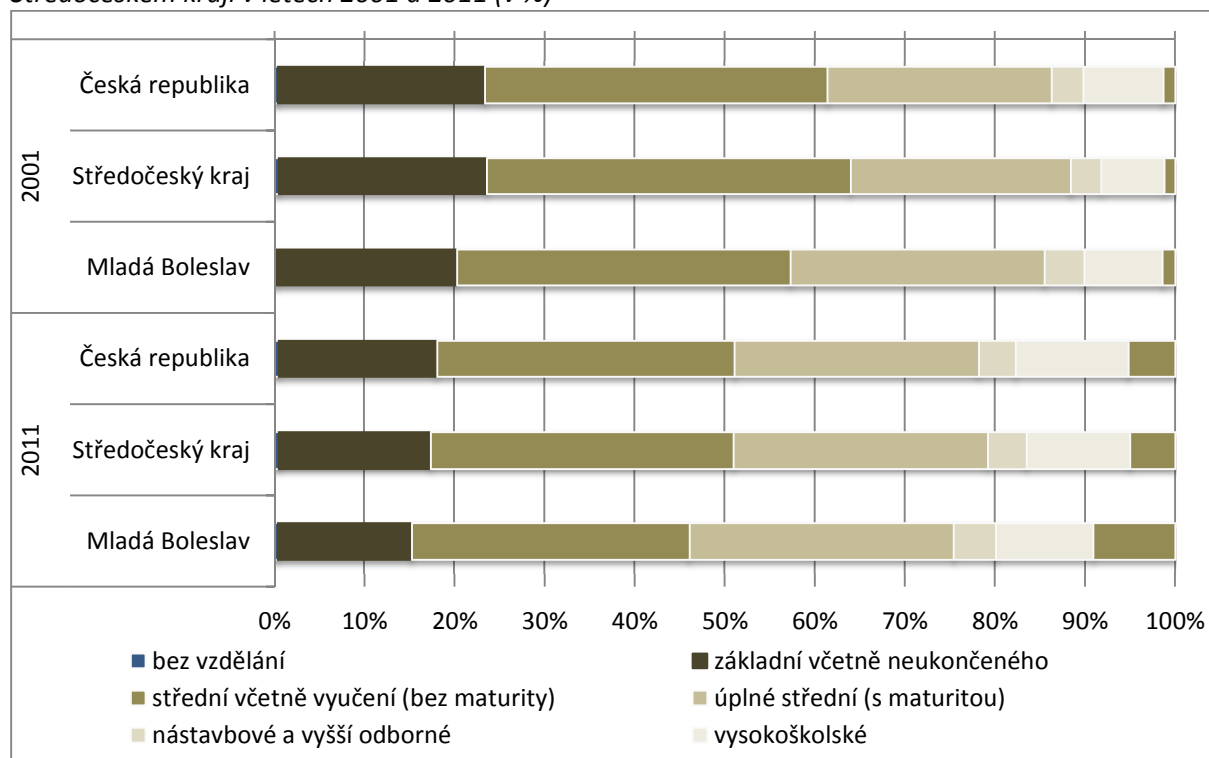
Tento fakt je dán celospolečenskou poptávkou po vzdělání a také lepšími možnostmi studia v terciárním vzdělávání.¹⁷ Ani město Mladá Boleslav se od tohoto trendu nijak výrazně neodlišuje, což ostatně dokládají data v tabulce č. 13 a graficky znázorňuje graf č. 12.

Tabulka č. 13: Vzdělanostní struktura obyvatelstva ve městě Mladá Boleslav, v České republice a ve Středočeském kraji v letech 2001 a 2011 (v %)

vzdělání	2001			2011		
	Česká republika	Středočeský kraj	Mladá Boleslav	Česká republika	Středočeský kraj	Mladá Boleslav
obyvatelé ve věku 15 let a více	83,8	83,9	84,1	85,7	84,5	87,0
bez vzdělání	0,4	0,5	0,3	0,5	0,5	0,4
základní včetně neukončeného	23,0	23,1	20,0	17,6	16,9	14,9
střední včetně vyučení (bez maturity)	38,0	40,4	37,0	33,0	33,6	30,8
úplné střední (s maturitou)	24,9	24,4	28,2	27,1	28,2	29,3
nástavbové a vyšší odborné	3,5	3,4	4,4	4,1	4,3	4,7
vysokoškolské	8,9	7,0	8,7	12,5	11,5	10,8
nezjištěno	1,3	1,2	1,4	5,2	5,0	9,1

zdroj: autor (podle údajů <http://www.czso.cz>)

Graf č. 12: Vzdělanostní struktura obyvatelstva ve městě Mladá Boleslav, v České republice a ve Středočeském kraji v letech 2001 a 2011 (v %)



zdroj: autor (podle údajů <http://www.czso.cz>)

¹⁷ Myšlena je skutečnost mnohem vyššího počtu přijímaných uchazečů na VŠ a VOŠ než před dvaceti lety.

Vyčleníme-li osoby s vysokoškolským, vyšším odborným a nástavbovým vzděláním, vznikne nám specifická skupina lidí s vyšším vzděláním, než má většina populace.¹⁸ V tabulce č. 14 je podíl osob této skupiny uveden pro každé okresní město ve Středočeském kraji, a to za roky 2001 a 2011. Porovnáním dat z obou let je patrné, že mezi oběma cenzy došlo k nárůstu počtu těchto lidí. Toto je dáno výše zmíněným nárůstem vzdělaných v populaci celkově.

Tabulka č. 14: Podíl osob s vysokoškolským, vyšším odborným a nástavbovým vzděláním v jednotlivých okresních městech Středočeského kraje, v České republice a ve Středočeském kraji v letech 2001 a 2011 (v %)

území		2001	2011	rozdíl
Česká republika		12,3	16,5	4,2
Středočeský kraj		10,4	15,7	5,3
město	Benešov	15,3	19,8	4,5
	Beroun	12,4	18,9	6,5
	Kladno	12,3	16,1	3,8
	Kolín	13,0	15,8	2,8
	Kutná Hora	13,3	16,5	3,2
	Mělník	12,8	16,3	3,5
	Mladá Boleslav	13,1	15,5	2,4
	Nymburk	1,8	18,2	4,4
	Příbram	14,0	17,3	3,5
	Rakovník	12,3	15,4	3,1

zdroj: autor (podle údajů <http://www.czso.cz>)

Jak se bude vyvíjet vzdělanostní struktura v budoucnosti, lze jen odhadovat. Nadále jistě bude přibývat lidí s nejvyšším vzděláním, naopak snižovat by se měl podíl osob se základním nebo neukončeným vzděláním. Zda bude nadále narůstat převaha „maturantů“ nad „vyučenými“, závisí především na trhu práce a na možnostech uplatnění osob s maturitou. Stále častěji se totiž ukazuje, že je vyšší nabídka (lidí s maturitou) než poptávka (pracovní místa) a naopak vyučených osob v určitých oborech není dostatek.

¹⁸ Nejedná se o žádnou oficiální vzdělanostní skupinu, která by byla demografy nebo statistiky vyčleňována. Tato skupina byla vytvořena pro potřeby této analýzy, resp. pro analýzu vzdělanostní struktury.

Národnostní struktura

Česká republika je z hlediska národnostního složení homogenním státem. Znamená to, že více než 90 % jejích obyvatel se hlásí k jedné národnosti. V našem případě je to národnost česká, moravská a slezská; všechny tyto tři národnosti však lze sloučit do jedné (většinou označované jako česká), a to z důvodu společného jazyka, kultury, zvyků a historie.

Vyjádření příslušnosti k určité národnosti má pouze deklaratorní povahu, neboť se jedná o vyslovení vlastního přesvědčení. Výsledky pak nemusí zcela korespondovat s obecným míněním a znalostmi místního regionu či sídla. Zde je myšlen především nesoulad s počtem a podílem romského obyvatelstva, kdy se v České republice podle SLDB 2011 hlásí 5 135 osob k romské národnosti, zatímco podle kvalifikovaných odhadů se počet příslušníků romské komunity v ČR pohybuje v rozmezí 150 000 – 300 000 osob.

Tabulka č. 15: Národnostní struktura obyvatelstva ve městě Mladá Boleslav, v České republice a ve Středočeském kraji v letech 2001 a 2011 (v %)

národnost	2001			2011		
	Česká republika	Středočeský kraj	Mladá Boleslav	Česká republika	Středočeský kraj	Mladá Boleslav
česká	90,42	95,73	93,5	64,31	69,90	64,02
moravská	3,72	0,14	0,23	5,00	0,14	0,12
slezská	0,11	0,01	0,01	0,12	0,01	0,01
slovenská	1,89	1,36	2,00	1,41	1,36	4,13
romská	0,11	0,13	0,26	0,05	0,03	0,08
polská	0,51	0,19	1,53	0,37	0,15	0,90
německá	0,38	0,10	0,11	0,18	0,06	0,04
ukrajinská	0,22	0,26	0,25	0,51	0,58	0,77
vietnamská	0,17	0,12	0,35	0,28	0,21	0,46
ostatní (2001) / neuveďeno (2011) *	0,67	0,31	0,63	25,33	26,24	27,91
nezjištěno	1,68	1,65	1,13	2,27	1,32	1,56

zdroj: autor (podle údajů <http://www.czso.cz>)

Pozn.: Z důvodu odlišné metodiky ve výsledcích SLDB 2001 a SLDB 2011, kdy v posledním cenzu není uvedena kategorie „ostatní“, naopak se zde vyskytuje kategorie „neuveďeno“ a v SLDB 2001 je tomu obráceně, byly tyto kategorie takto sloučeny do jednoho řádku.

Vzhledem k dobrovolnosti vyplnění národnosti ve sčítacím archu SLDB, došlo podle výsledků cenzu z celostátní úrovně k zajímavému úkazu – zatímco v roce 2001 neuvedl svou národnost jen zanedbatelný počet obyvatel země, o deset let později využila možnost neodpovědět již pětina osob v zemi. Tento trend se prokázal i v Mladé Boleslavi (27,91 % osob neuvedlo národnost).

Město Mladá Boleslav se svým národnostním složením nijak zvláště nevymyká celorepublikovému ani krajskému průměru a má téměř identickou strukturu jako tyto vyšší administrativní jednotky.

Religiozita

Při SLDB 2011 se projevilo stejný fenomén jako u výše zmíněné národnosti, kdy lidé na dobrovolné otázky neodpovídali tak často jako v předchozích sčítáních. V tomto cenzu využilo možnost neodpovědět skoro pět milionů lidí z celé země, zatímco před deseti lety to byl jen necelý milion obyvatel. Nejvíce příznivců má stále římskokatolická církev (74,0 % z celkového počtu věřících hlásících se k církvi či náboženským společnostem). Na rozdíl od posledního sčítání se řada obyvatel přihlásila ke skupině lidí, kteří věří, ale nehlásí se k žádné z registrovaných církví. Tuto možnost využilo 6,8 % z celkového počtu osob. Jak konkrétně tato situace vypadá, a jak je na tom v tomto ohledu město Mladá Boleslav, ukazuje tabulka č. 16.

Tabulka č. 16: Zastoupení věřících ve městě Mladá Boleslav, v České republice a ve Středočeském kraji v letech 2001 a 2011 (v %)

kategorie	2001			2011		
	Česká republika	Středočeský kraj	Mladá Boleslav	Česká republika	Středočeský kraj	Mladá Boleslav
věřící, nehlásící se k církvi	---	---	---	6,8	5,7	5,7
věřící, hlásící se k církvi	32,1	23,4	17,4	14,0	8,7	7,0
z toho římskokatolická církev	83,4	81,1	77,8	74,0	64,7	57,8
bez náboženské víry	59,1	68,6	75,7	34,5	40,1	38,8

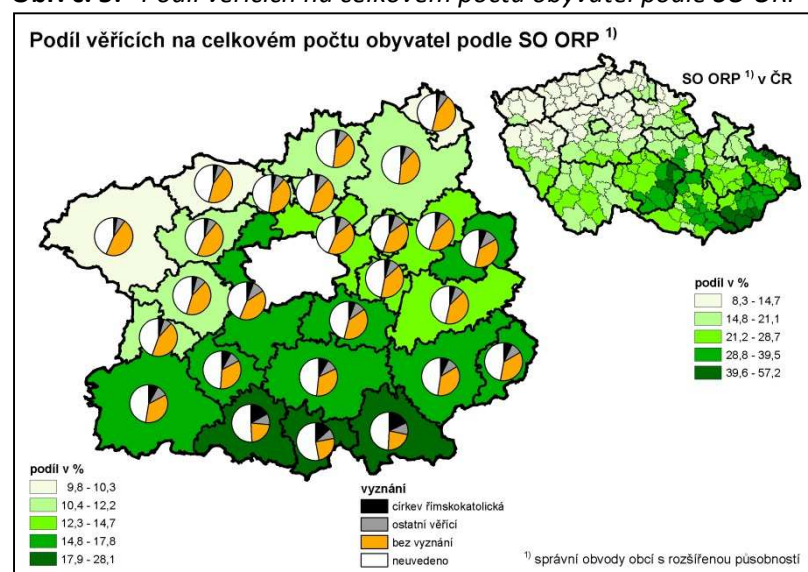
zdroj: autor (podle údajů <http://www.czso.cz>)

Uvedená data, aby byla schopná srovnání, je třeba ještě trochu poupravit. Vzhledem k odlišné metodice obou cenzů, je nutno obě kategorie věřících sečíst a poté lze vyvozovat závěry. Dostaneme tak následující údaje o míře přiznané religiozity v roce 2011 – ČR: 20,8 %, Středočeský kraj: 14,4 %, Mladá Boleslav: 12,7 %.

Z těchto přepočtených dat však stále nelze vyvodit žádný plnohodnotný závěr, jelikož na jedné straně došlo k úbytku podílu věřících,¹⁹ avšak na straně druhé došlo, k nelogicky markantnímu (!), úbytku ateistů.²⁰ Jelikož tento dobrovolně vyplňovaný údaj při SLDB 2011 zůstal řadou občanů nezodpovězen, je nasnadě, že tyto výsledky zcela neodpovídají skutečné realitě.

Jediným jasně viditelným a jasně prokazatelným faktem tak nakonec zůstává, že zastoupení nejpočetnější křesťanské konfese, římskokatolické, značně pokleslo.

Obr. č. 5: Podíl věřících na celkovém počtu obyvatel podle SO ORP v roce 2011



zdroj: <http://www.czso.cz>

¹⁹ Na celostátní úrovni tento úbytek činí 11,3 %, ve Středočeském kraji 9,0 % a v Mladé Boleslavi 4,7 %.

²⁰ V ČR tento úbytek činí 24,6 %, ve Středočeském kraji 28,5 % a v Mladé Boleslavi 36,9 %.

Vyjíždka do zaměstnání a škol

Vyjíždka do zaměstnání se stala od počátku 90. let minulého století zcela jistě častější než v předcházejícím období. Jde totiž o důsledek hlubokých celospolečenských a hospodářských změn v rámci celého státu. Jednotlivé výrobní podniky se vinou transformace, privatizace či případně restituce mnohdy ocitly nad existenční propastí. V některých z těchto podniků byl zcela ukončen provoz, případně provoz byl silně redukován. Tento jev je patrný i v zemědělské oblasti, kde mnohá bývalá jednotná zemědělská družstva a státní statky buď zanikly, nebo se jejich produkce snížila. Toto mělo samozřejmě značný vliv na zaměstnanost v jednotlivých lokalitách a tudíž i vliv na hledání práce mimo „svůj domov“. Díky těmto strukturálním změnám se tak v ČR značně zvýšila mobilita pracujících a vyjíždka do zaměstnání je tak nejvýznamnějším druhem prostorového pohybu obyvatel.

Tabulka č. 17: *Vyjíždka do zaměstnání a škol ve městě Mladá Boleslav (k 26. 3. 2011)*

vyjíždějící celkem		9 113	
v tom	vyjíždějící do zaměstnání	6 912	
	v tom	v rámci obce	4 568
		do jiné obce okresu	1 275
		do jiného okresu kraje	295
		do jiného kraje	684
		do zahraničí	90
	vyjíždějící do škol	2 201	
	v tom	v rámci obce	1 330
mimo obec		871	

zdroj: <http://www.czso.cz>

Z údajů v tabulce je patrné, že zhruba čtvrtina mladoboleslavské populace vyjíždí do zaměstnání nebo do školy. Co se týká vyjíždky do zaměstnání, převažuje vyjíždka v rámci obce, následuje dojíždka do jiné obce okresu, poté vyjíždka do jiného kraje²¹ a do jiného okresu kraje. Zcela zanedbatelných hodnot dosahuje vyjíždka do zahraničí. Vyjíždějící do škol vyjíždějí více v rámci obce (1 330) než mimo obec (871).

Obdobné výsledky bychom mohli pozorovat u většiny okresních a větších měst, protože lze konstatovat, že vyjíždka do zaměstnání a do škol je ve městě Mladá Boleslav velmi podobná mnohým městům na území České republiky.

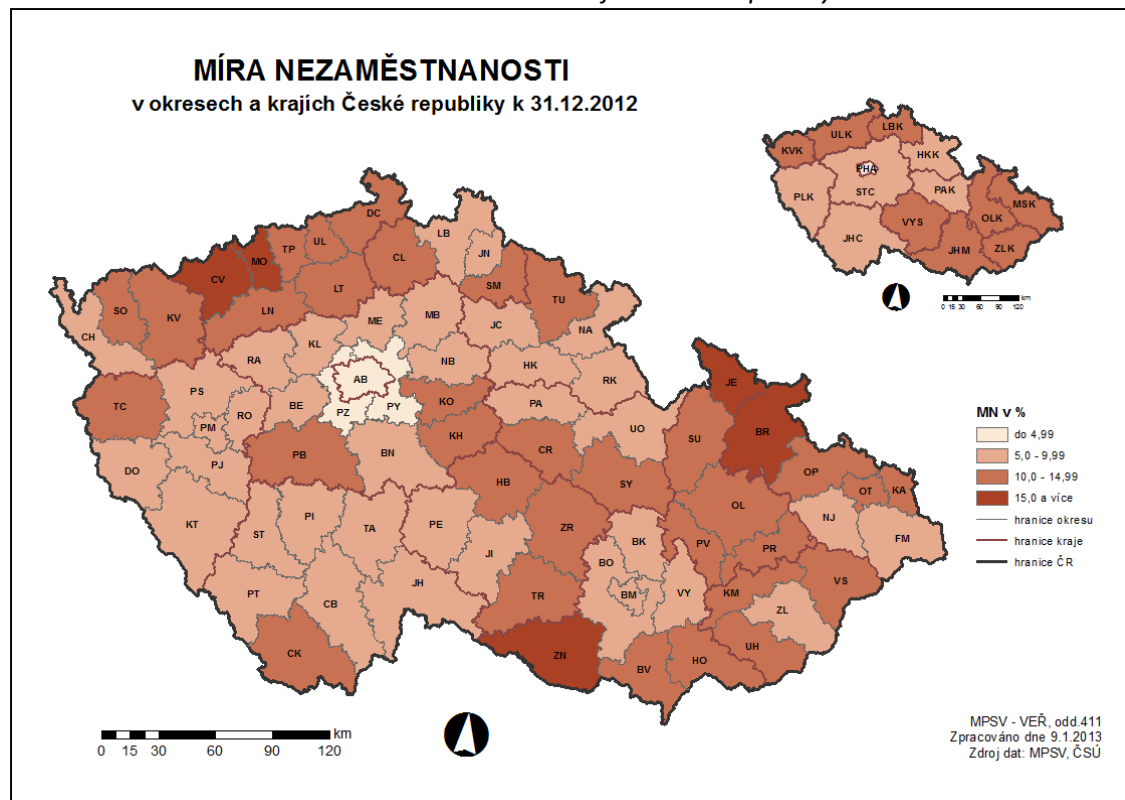
²¹ Vzhledem k padesátikilometrové vzdálenosti Prahy lze konstatovat, že Hlavní město Praha je nejčastěji tím krajem, do kterého občané Mladé Boleslavi dojíždějí za prací.

Trh práce

Míra registrované nezaměstnanosti

Podle oficiální metodiky se míra registrované nezaměstnanosti na úrovni ČR, krajů a okresů počítá na základě výsledků Výběrového šetření pracovních sil (VŠPS). Míra nezaměstnanosti v obcích, mikroregionech, SO ORP a SO POÚ se z důvodu nedostupnosti dat o zaměstnaných na úrovni těchto územních celků počítá na základě ekonomicky aktivního obyvatelstva.

Obr. č. 6: Míra nezaměstnanosti v okresech a krajích České republiky k 31. 12. 2012



zdroj: <http://port.mpsv.cz>

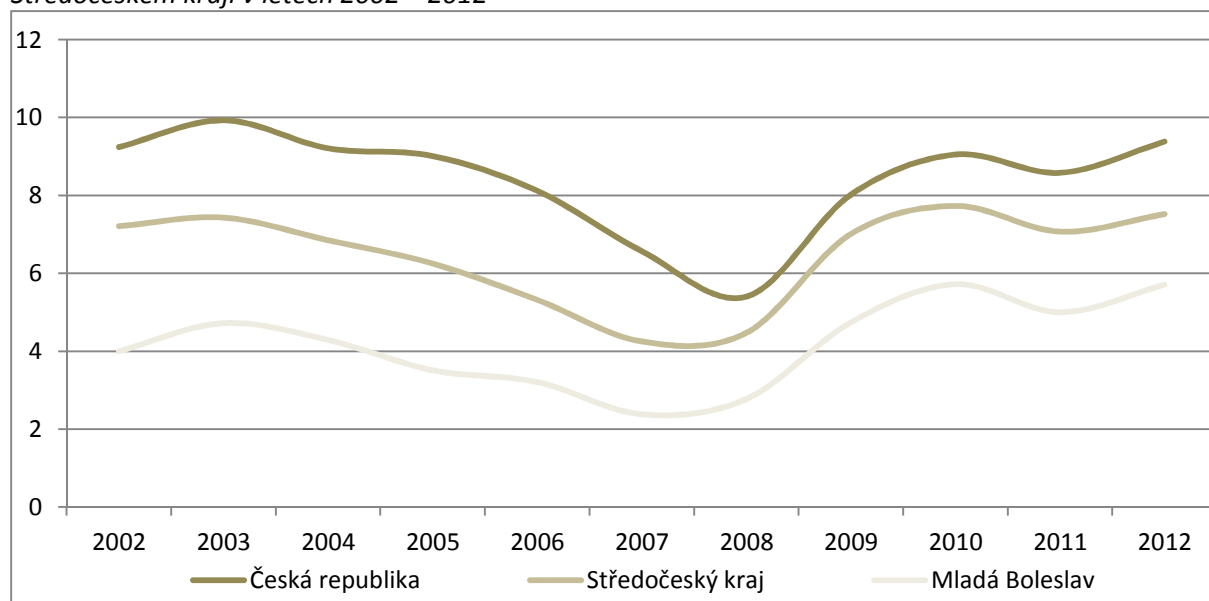
Pro srovnání vývoje registrované nezaměstnanosti v letech 2002 – 2012 ve městě Mladá Boleslav použijeme vyšší administrativní celky – Středočeský kraj a Českou republiku. Z tabulky č. 18 a především z grafu č. 12 je na první pohled zřetelně vidět, že zatímco v letech 2003 – 2007 dochází k neustálému snižování míry registrované nezaměstnanosti, roku 2008 nastává zvrát, kdy dojde k nárůstu. Toto je dáno faktory makroekonomického charakteru, kdy celou Českou republiku, tak jako většinu zemí euroatlantické civilizace, zasáhla ekonomická krize se všemi svými průvodními příznaky. Mezi ně lze jistě na jedno z prvních míst zařadit právě vzestup nezaměstnanosti a nárůst počtu (evidovaných) uchazečů o zaměstnání. Toto lze spatřit u všech tří komparovaných území.

Tabulka č. 18: Míra registrované nezaměstnanosti ve městě Mladá Boleslav, v České republice a ve Středočeském kraji v letech 2002 – 2012 (stav k 31. 12.)

území	2002	2003	2004	2005	2006	2007	2008	2009	2010	2011	2012
Česká republika	9,24	9,93	9,21	9,01	8,12	6,57	5,40	8,02	9,05	8,58	9,38
Středočeský kraj	7,21	7,43	6,85	6,25	5,32	4,25	4,47	7,01	7,73	7,07	7,52
Mladá Boleslav	4,00	4,72	4,29	3,51	3,21	2,38	2,77	4,74	5,72	5,00	5,71

zdroj: autor (podle údajů <http://www.czso.cz>)

Graf č. 12: Míra registrované nezaměstnanosti ve městě Mladá Boleslav, v České republice a ve Středočeském kraji v letech 2002 – 2012



zdroj: autor (podle údajů <http://www.czso.cz>)

Další srovnání můžeme učinit s ostatními středočeskými okresními městy. Na první pohled je evidentní, že v Mladé Boleslavi je dlouhodobě nejnižší registrovaná míra nezaměstnanosti v rámci všech středočeských okresních měst.²²

Tabulka č. 19: Míra registrované nezaměstnanosti v jednotlivých okresních městech Středočeského kraje v letech 2009 – 2012 (v %, stav k 31. 12.)

město	2009	2010	2011	2012*
Benešov	5,6	5,9	5,8	5,0
Beroun	8,0	9,3	8,6	6,0
Kladno	9,3	10,2	9,9	7,5
Kolín	9,1	10,9	10,6	8,3
Kutná Hora	9,1	10,8	10,0	8,3
Mělník	8,0	8,9	8,7	7,0
Mladá Boleslav	4,7	5,7	5,0	4,4
Nymburk	9,6	11,2	11,1	7,6
Příbram	10,7	12,0	11,4	8,0
Rakovník	7,8	7,9	7,6	7,5

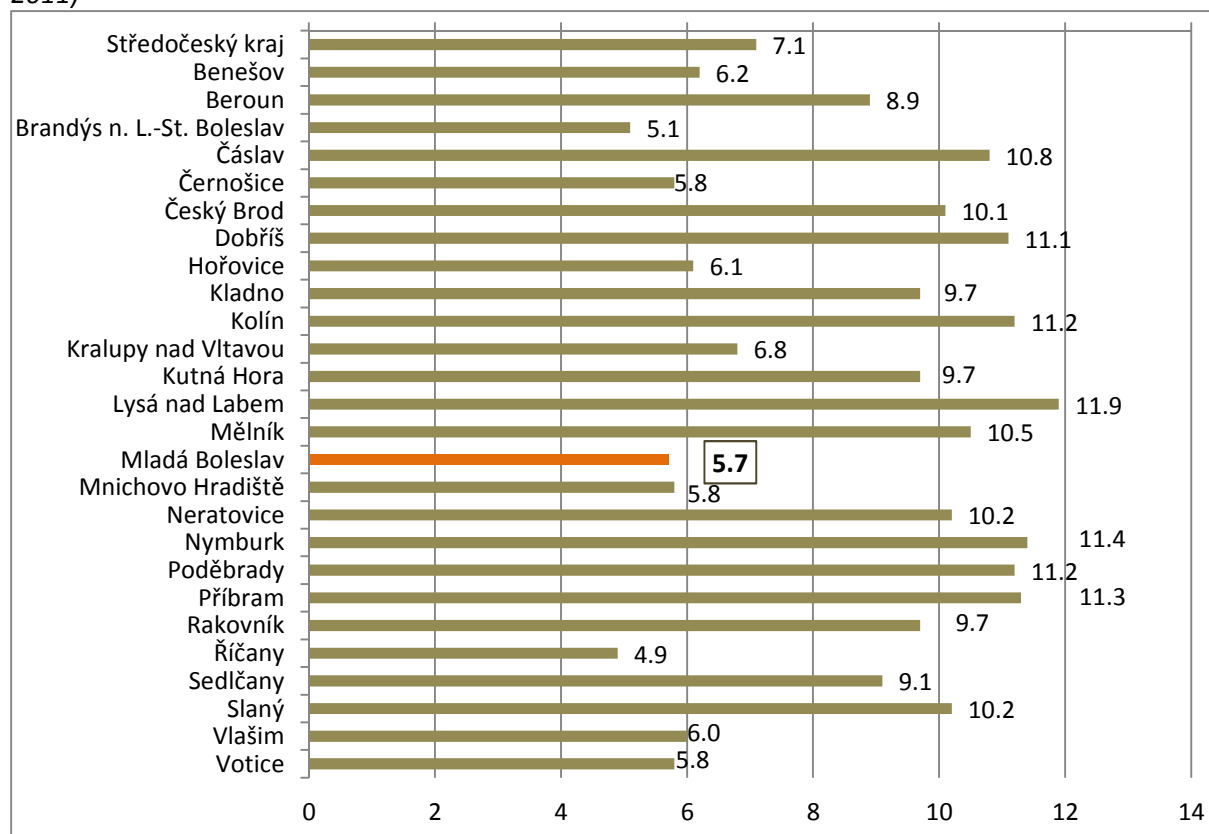
* Z důvodu nedostupnosti dat pro jednotlivá města, je pro tento rok použit údaj pro celé okresy.

zdroj: autor (podle údajů <http://portal.mpsv.cz>)

Na ještě nižší úrovni než je okresní, tudíž v rámci SO ORP, lze provést komparaci všech dvaceti šesti středočeských správních obvodů. Zde již tak markantní rozdíl mezi mladoboleslavským obvodem a ostatními není.

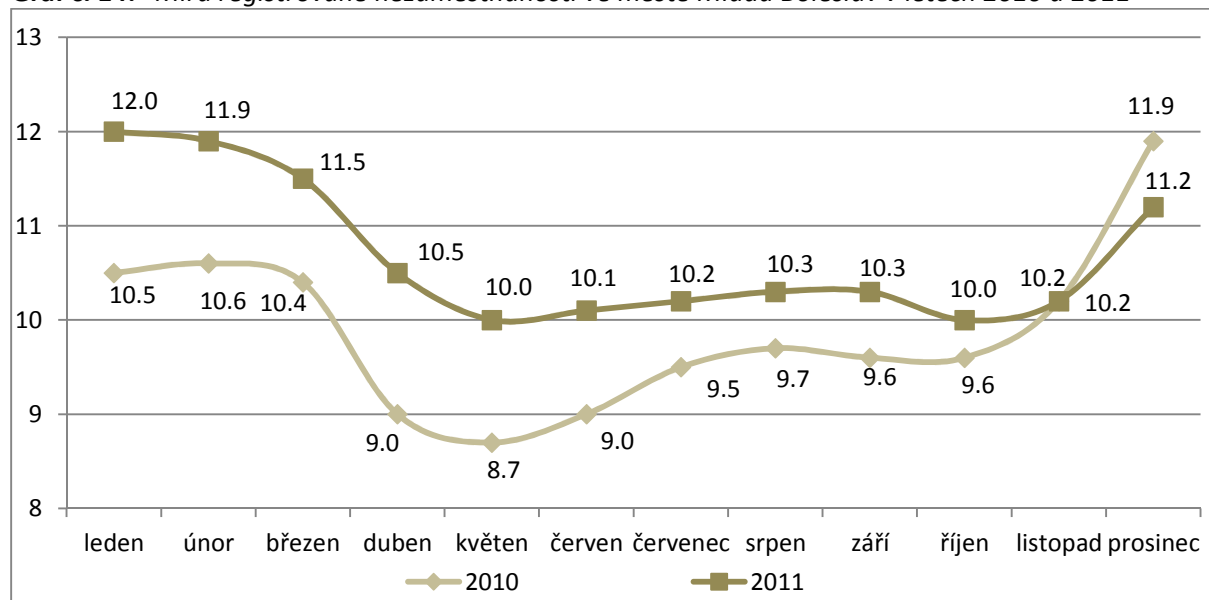
²² Okres Mladá Boleslav dlouhodobě obsazuje 4. příčku v rámci tohoto ukazatele v zemi – nižší míry dosahují pouze „pražské“ okresy – Praha-město, Praha-západ a Praha-východ.

Graf č. 13: Míra registrované nezaměstnanosti v jednotlivých SO ORP Středočeského kraje (k 31. 12. 2011)²³



zdroj: autor (podle údajů <http://www.czso.cz>)

Graf č. 14: Míra registrované nezaměstnanosti ve městě Mladá Boleslav v letech 2010 a 2011²⁴



zdroj: autor (podle údajů <http://portal.mpsv.cz>)

Srovnání vývoje míry registrované nezaměstnanosti v zájmovém území v letech 2010 a 2011 graficky nejlépe vystihuje graf č. 14. V obou sledovaných rocích je nejvyšší míra registrované nezaměstnanosti

²³ Na úrovni SO ORP bohužel nejsou k dispozici aktuálnější data než za rok 2011.

²⁴ Taktéž zde je nutné se opřít pouze o údaje z roku 2011, jakožto o „nejaktuálnější“. Údaje za rok 2012 jsou dostupné pouze za okresy a vyšší administrativní celky.

vždy na přelomu roku, posléze prudce klesne a s nástupem léta opět mírně narůstá. V průběhu podzimu pak dochází ke zvýšenému nárůstu. Takovýto průběh je platný pro většinu měst v ČR. Jednotlivé aspekty nezaměstnanosti v rámci okresních měst Středočeského kraje obsahuje tabulka č. 20. Z ní je patrné, že většina uchazečů o zaměstnání je dosažitelná a podíl absolventů na celkovém počtu uchazečů o zaměstnání je oproti počtu osob s délkou evidence nad 12 měsíců minimální. Podíl nezaměstnaných osob ve věku 50 let a více dosahuje ve všech případech minimálně 20 %, v Mladé Boleslavi je tento podíl dokonce nejvyšší (31,8 %).

Tabulka č. 20: *Nezaměstnanost v jednotlivých okresních městech Středočeského kraje (k 31. 12. 2011)*

obec	míra registr. nezam. (%)	počet uchazečů o zaměstnání	v tom				
			dosažitelní	ve věku 50 let a více	absolventi	OZP	s délkou evidence nad 12 měs.
Benešov	5,8	530	517	147	41	61	99
Beroun	8,6	870	785	179	22	39	303
Kladno	9,9	3 861	3 756	886	165	273	1 765
Kolín	10,6	1 720	1 697	390	66	201	630
Kutná Hora	10,0	1 117	1 104	302	12	195	412
Mělník	8,7	939	908	261	70	119	340
Mladá Boleslav	5,0	1 243	1 233	395	36	177	404
Nymburk	11,1	879	876	194	42	108	363
Příbram	11,4	2 134	2 113	611	81	321	943
Rakovník	7,6	691	677	171	52	128	240

zdroj: autor (podle údajů <http://portal.mpsv.cz>)

Pozn.: Dosažitelní jsou ti uchazeči o zaměstnání, kteří mohou bezprostředně nastoupit do zaměstnání při nabídce vhodného pracovního místa (tj. evidovaní nezaměstnaní) a ti, kteří nemají žádnou objektivní překážku pro přijetí zaměstnání. Za dosažitelné se nepovažují uchazeči o zaměstnání ve vazbě, ve výkonu trestu, uchazeči v pracovní neschopnosti, uchazeči, kteří jsou zařazeni na rekvalifikační kurzy, nebo uchazeči, kteří vykonávají krátkodobé zaměstnání, a dále uchazeči, kteří pobírají peněžitou pomoc v mateřství nebo kterým je poskytována podpora v nezaměstnanosti po dobu mateřské dovolené.

Aktivní politika zaměstnanosti (APZ)

Aktivní politika zaměstnanosti je důležitou součástí činnosti úřadu práce. Jejím cílem je pružně reagovat na situaci na trhu práce a realizovat preventivní a aktivní činnosti podporujících uchazeče k hledání a přijetí zaměstnání, namísto pasivního pobírání sociálních dávek a podpor.

Mezi prioritní činnosti nástrojů APZ v roce 2012 ve Středočeském kraji²⁵ patřila zejména podpora a vytváření pracovních míst na veřejně prospěšných pracích, rekvalifikace a vytváření pracovních míst pro absolventy škol a mladistvé. Při realizaci APZ úřady práce vždy kladly a kladou důraz na efektivní využití finančních prostředků. APZ podporuje vznik a stabilizaci míst pro problémové skupiny nezaměstnaných s důrazem na uchazeče se změněnou pracovní schopností a dlouhodobě nezaměstnané uchazeče o zaměstnání především v mikroregionech s vyšší mírou nezaměstnanosti. Stálou prioritou pak také jsou místa pro získání praxe absolventů a kvalifikaci mladistvých a především rekvalifikace, kterými se snaží řešit disproporci mezi kvalifikační nabídkou a poptávkou na trhu práce.

Pro rok 2012 byly úřady práce zpracovány programy realizace APZ, které reagovaly nejen na situaci na trhu práce jednotlivých okresů, ale i na předchozí zkušenosti získané při uplatňování nástrojů aktivní politiky zaměstnanosti a v neposlední řadě také reagovaly na poznatky ze spolupráce se zaměstnavateli a na možnosti, které poskytují a nyní vytvářejí realizace projektů Evropského

²⁵ Vzhledem ke skutečnosti, že byly dodány podklady pro celý okres (za roky 2009 a 2010) a pro celý Středočeský kraj (za rok 2012), jsou zde uvedené závěry poněkud všeobecnějšího rázu.

sociálního fondu na území Středočeského kraje. Program realizace APZ měl za úkol zejména postihnout ty uchazeče, kteří se jeví z hlediska trhu práce v jednotlivých okresech jako nejvíce problematičtí.

Na APZ realizovanou na území Středočeského kraje bylo v průběhu roku 2012 celkem vyčerpáno 174 388 tis. Kč (včetně financí vynaložených z projektů ESF – RIP, NIP, Cílené programy).

V roce 2012 ÚP ČR – Krajská pobočka v Příbrami měla největší výdaje, obdobně jako v minulých letech, u nástroje veřejně prospěšné práce, u kterého výdaje za kraj činily téměř 39 % všech výdajů na APZ. Dalším významným nástrojem APZ byla společensky účelná místa, která se na výdajích v roce 2012 podílela téměř 14 %. Na zřízení chráněných pracovních míst, na provoz chráněných pracovních míst a na vzniklé provozní náklady chráněných pracovních dílen bylo v průběhu roku 2012 vynaloženo přes 2 % všech výdajů a na rekvalifikace bylo úřady práce Středočeského kraje v roce 2012 vydáno přes 4 % všech výdajů na APZ.

Tabulka č. 21: Počet vytvořených míst (2011, 2012) v rámci jednotlivých základních pilířů nástrojů APZ s finančním příspěvkem úřadu práce

okres	VPP		SÚMP vyhrazená místa		SVČ		Projekty ESF OPLZZ VPP		Projekty ESF OP LZZ SÚPM		2011			2012			Rozdíl celkem
	2011	2012	2011	2012	2011	2012	2011	2012	2011	2012	Celkem	Z toho		Celkem	Z toho		
												národní	ESF		národní	ESF	
Benešov	81	32	60	29	2	3	126	29	55	41	324	143	181	134	64	70	-190
Beroun	20	20	27	17	7	1	44	53	3	6	101	54	47	97	38	59	-4
Kladno	209	135	65	18	28	15	169	194	46	71	517	302	215	433	168	265	-84
Kolín	73	103	101	25	10	2	89	38	3	43	276	184	92	211	130	81	-65
Kutná Hora	104	45	46	48	15	17	86	88	23	15	274	165	109	213	110	103	-61
Mělník	118	54	43	43	6	4	127	28	32	13	326	167	159	142	101	41	-184
Mladá Boleslav	68	20	32	5	1	3	17	25	22	10	140	101	39	63	28	35	-77
Nymburk	172	101	63	30	25	9	156	35	31	30	447	260	187	205	140	65	-242
Praha – východ	16	0	9	5	5	2	26	14	2	11	58	30	28	32	7	25	-26
Praha - západ	10	7	30	27	14	13	38	22	16	3	108	54	54	72	47	25	-36
Příbram	104	41	63	77	28	33	176	38	33	82	404	195	209	271	151	120	-133
Rakovník	67	45	98	74	16	19	54	30	36	36	271	181	90	204	138	66	-67
Celkem	1 042	603	637	398	157	121	1 108	594	302	361	3 246	1 836	1 410	2 077	1 122	955	-1 169

zdroj: Zpráva o situaci na krajském trhu práce, o realizaci APZ v roce 2012 a strategie APZ pro rok 2013

Pro rok 2010 byl zpracován a schválen Program aktivní politiky zaměstnanosti Úřadu práce v Mladé Boleslavi. Při jeho zpracování bylo vycházeno z Normativní instrukce č. 36/2009, kde jsou doporučeny cíle APZ, s ohledem na opatření vyplývající z hlavních cílů státní politiky zaměstnanosti a právních předpisů, a to především zaměření na cílové kategorie:

- osoby podporované nástroji a opatřeními APZ jsou z rizikové skupiny mladí do 20 let
- osoby podporované nástroji a opatřeními APZ jsou z rizikové skupiny starší 50 let
- osoby podporované nástroji a opatřeními APZ jsou z rizikové skupiny dlouhodobě nezaměstnaných – nad 6 měsíců evidence
- osoby podporované podporovaných nástroji a opatřeními APZ – ženy
- osoby podporované nástroji a opatřeními APZ jsou osoby pečující o dítě do 15 let věku
- osoby podporované nástroji a opatřeními APZ jsou z rizikové skupiny osob dotčených současnou hospodářskou recesí

V roce 2010 bylo podpořeno nástroji APZ (jak z národních prostředků, tak i z prostředků ESF) celkem 582 uchazečů z ohrožených cílových skupin, nebo jinak neumístitelných uchazečů evidovaných na ÚP a nově bylo vytvořeno 213 pracovních míst.

Tabulka č. 22: Čerpání finančních prostředků národní APZ v roce 2010 celkem

prostředek APZ	Kč	podíl (%)
vytvoření pracovních příležitostí v rámci VPP	4 130 291,-	35,91
vyhrazení SÚPM a SÚPM-SVČ	2 583 408,-	22,46
vytvoření a provoz CHPM a CHPD	978 000,-	8,00
rekvalifikace, poradenské činnosti a pracovní rehabilitace	651 167,-	5,66

zdroj: Zpráva o situaci na trhu práce v regionu Mladá Boleslav za rok 2010

Rozpočet na realizaci „národní“ APZ včetně závazků činil po rozpočtových opatřeních 11 500 000,- Kč, včetně závazků z roku 2009, které byly ve výši 1 662 977,- Kč. V roce 2010 bylo celkem z rozpočtu APZ vyčerpáno 8 342 866,- Kč.

Přehled čerpání finančních prostředků NIP Veřejně prospěšné práce:

- z OP LZZ na celé plánovací období od 1. 5. 2008 do 31. 8. 2011: 11 150 000,- Kč
- původní rozpočet: 8 825 000,- Kč
- navýšení rozpočtu v roce 2010 v rámci prodloužení NIPu o 2 325 000,- Kč

- vyčerpáno v roce 2008: 447 648,- Kč
- vyčerpáno v roce 2009: 5 424 033,- Kč
- vyčerpáno v roce 2010: 4 068 319,- Kč
- **celkem čerpání: 9 940 000,- Kč**

- NIP VPP pro rok 2011: 700 698,- Kč

Přehled čerpání finančních prostředků NIP Společensky účelná pracovní místa:

- z OP LZZ na celé plánovací období od 1. 5. 2008 do 31. 8. 2011: 10 031 454,- Kč
- původní rozpočet: 7 554 000,- Kč
- navýšení rozpočtu v roce 2010 v rámci prodloužení NIPu o 2 477 454,- Kč

- vyčerpáno v roce 2008: 267 500,- Kč
- vyčerpáno v roce 2009: 2 753 088,- Kč
- vyčerpáno v roce 2010: 5 238 243,- Kč
- **celkem čerpání: 8 258 831,- Kč**

- NIP SÚPM pro rok 2011: 1 172 623,- Kč

Z celkového počtu podpořených uchazečů byly finanční příspěvky na VPP a SÚPM z národní APZ čerpány pro 112 uchazečů a finanční příspěvky z ESF – OP LZZ NIP VPP, OP LZZ NIP SÚPM a OP LZZ NIP PaR byly využity pro zaměstnanost 370 uchazečů. Z prostředků národní APZ byly dále financovány příspěvky na CHPM, CHPD k udržení a zvýšení zaměstnanosti osob zdravotně handicapovaných. Příspěvky na provoz chráněných dílen byly přiznány především zaměstnavatelům, kteří působí na trhu práce regionu dlouhodobě a jejich pracovní příležitosti pro OZP jsou stabilní. Celkem bylo poskytnuto na provoz CHPD 978 000,- Kč²⁶ a podpořeno bylo 87 lidí.

Veřejně prospěšné práce

Tento nástroj byl v roce 2010 financován rovnoměrně jak z „národní“ APZ tak z rozpočtu ESF – OP LZZ. ÚP intenzivně spolupracoval v průběhu roku 2010 se starosty jednotlivých obcí a výsledkem této spolupráce byl vyšší zájem starostů obcí o tyto práce. Hlavním přínosem pro umísťované uchazeče

²⁶ Rozdělení této částky bylo následující: Hygotrend, s.r.o.: 400 000,- Kč, FOKUS Mladá Boleslav: 78 000,- Kč, ECO-RETEL s.r.o.:300 000,- Kč, JIVA, spol. s.r.o.: 200 000,- Kč.

pomocí tohoto nástroje APZ je zachování pracovních návyků, integrace do společnosti i finanční prostředky, které obdrželi za pracovní činnost. Zároveň tím ÚP posílil zaměstnanost v obcích.

Společensky účelná pracovní místa

Tento nástroj přispívá k dlouhodobějšímu pracovnímu uplatnění uchazečů o zaměstnání, kterým nelze v současné době zajistit pracovní uplatnění jiným způsobem. Také je z nástrojů APZ nejefektivnější z hlediska časovosti a přímého začleňování uchazečů o zaměstnání na trh práce. Pro tento nástroj byla rovněž volena vhodná kombinaci (pro kontinuálnost) financování z prostředků státního rozpočtu nebo financování z prostředků ESF.

Čerpání projektů NIP Poradenské služby a rekvalifikace:

- z OP LZZ na celé plánovací období od 1. 5. 2008 do 31. 8. 2011: 6 332 000,- Kč
- původní rozpočet: 4 780 000,- Kč
- navýšení rozpočtu v roce 2010 v rámci prodloužení NIP o 1 552 000,- Kč

- vyčerpáno v roce 2008: 0,- Kč
- vyčerpáno v roce 2009: 2 043 220,- Kč
- vyčerpáno v roce 2010: 2 509 981,- Kč
- **celkem čerpání: 4 553 201,- Kč**

- NIP PSaRpro rok 2011: 1 779 779,- Kč

V roce 2010 byly realizovány tyto nahodilé rekvalifikace:

Skladový operátor, Strážný, Instruktor plavání a pohybové výchovy kojenců, batolat a dětí předškolního věku, Účetnictví a daňová evidence, Keramické práce, Školení a přezkoušení pracovníků na el. zařízení dle vyhlášky 50/78 Sb., Oprava silničních vozidel, Řidič vozidel dopravy nemocných, (cca 46 uchazečů). Uvedené rekvalifikační kurzy, s konkrétním profesním zaměřením, realizoval úřad práce formou veřejné zakázky malého rozsahu do 200 tisíc korun.

Profesní rekvalifikace byly vybrány na základě poptávky trhu práce. Frekventanti rekvalifikačních kurzů byli vybráni na základě individuálního poradenství, výsledků bilanční diagnostiky a daných cílových skupin pro rok 2010.

Efektivnost vzdělávání v rámci rekvalifikačních kurzů lze posoudit ukončením evidence uchazečů o zaměstnání z důvodu nástupu do zaměstnání.

Plánované prostředky APZ, vyhrazené na realizaci rekvalifikací v roce 2010, nebyly vyčerpány v plné výši a to zejména z důvodu:

- a) nedostatku vhodných uchazečů se zájmem o takový obor rekvalifikace, jejíž realizace by splňovala podmínky účelnosti a efektivnosti s ohledem na aktuální situaci na trhu práce,
- b) vysokého počtu uchazečů o zaměstnání, kteří absolvovali požadované rekvalifikační kurzy v rámci programů RIP (cca 140 uchazečů),
- c) v roce 2010 pokračoval úřad práce v realizaci NIP „Poradenství a rekvalifikace“, v rámci tohoto projektu bylo do rekvalifikačních kurzů zařazeno cca 233 uchazečů.

V roce 2010 byly realizovány tyto poradenské činnosti:

Profesní diagnostika a kariérové poradenství, Motivační kurzy zaměřené na marketingové poradenství pro podnikání a kurz s pracovní právním a finančním poradenstvím, Job cluby Mix a poradenské programy Absolvent a program 50+.

Úřad práce realizoval takové poradenské činnosti, které svým zaměřením v maximální míře motivovaly konkrétní cílové skupiny uchazečů o zaměstnání a podpořily zejména jejich schopnost hledání a získání nového zaměstnání.

Úřad práce v Mladé Boleslavi realizoval poradenské aktivity formou veřejné zakázky malého rozsahu do 200 tisíc.

Finanční prostředky APZ, určené na realizaci poradenské činnosti, byly vyčerpány a touto aktivitou bylo podpořeno celkem 53 uchazečů o zaměstnání. Uchazeči byli zařazováni na poradenské aktivity na základě individuálního poradenství a zadané aktivity v Individuálním akčním plánu.

V roce 2010 absolvovalo dalších 89 uchazečů o zaměstnání poradenské činnosti (Motivační kurz, Job club Help, Bilanční diagnostika) v rámci projektu NIP „Poradenství a rekvalifikace“.

Po vyhodnocení Programu aktivní politiky zaměstnanosti v okrese Mladá Boleslav 2010 a údajů o plnění cílů APZ dle Normativní instrukce č.32/2009 Úřad práce v Mladé Boleslavi splnil, s ohledem na situaci na trhu práce, všechny stanovené ukazatele. Při financování VPP, rekvalifikací a poradenské činnosti bylo přednostně využíváno prostředků z ESF. Národní prostředky použil ÚP zejména pro navýšení a udržení zaměstnanosti osob z cílových skupin uchazečů o zaměstnání, kterým touto formou podpory umožnil návrat do zaměstnání, popřípadě zvýšil jejich šanci zapojit se zpět do pracovního procesu.

Regionální individuální projekty

V regionálních individuálních projektech úřad práce v roce 2010 participoval na programech:

- „Praxe je začátek“ (cílová skupina uchazeči a zájemci o zaměstnání do 25 let s maximální praxí do 6 měsíců)
- „IT nad 40“ (cílová skupina uchazeči a zájemci o zaměstnání nad 40 let s ukončeným středním odborným nebo vyšším vzděláním)
- „Chci řešit svou dlouhodobou nezaměstnanost“ (cílová skupina uchazeči o zaměstnání s délkou evidence nepřetržitě déle než 5 měsíců)
- „Mladí bez kvalifikace“ (cílová skupina uchazeči do 25 let věku, zejména se základním vzděláním nebo s nedokončeným středním vzděláním)
- „Od kolébky do práce ve Středočeském kraji“ (cílová skupina uchazeči po rodičovské dovolené)

V těchto projektech úřad práce poskytuje součinnost zadavateli, tj. Úřadu práce v Příbrami, a to prostřednictvím takzvaného předvýběru uchazečů o zaměstnání, včetně organizací informačních schůzek dodavatele služeb s uchazeči. V každém projektu zajišťoval úřad práce cílovou skupinu uchazečů pro cca. dva běhy, do kterých nastoupily v průběhu roku desítky klientů.

Úřad práce dále administrativně zaštiťuje nástupy uchazečů do jednotlivých rekvalifikačních kurzů. Během roku nastoupilo na rekvalifikaci celkem 149 účastníků. Nejvíce preferované byly tyto rekvalifikace:

- obsluha osobního počítače dle osnov ECDL
- účetnictví
- pracovník v sociálních službách
- kuchařské práce

Ekonomické subjekty

Od roku 1989 došlo v ohledu velikosti a struktury ekonomických subjektů v celé zemi k zcela razantním změnám. Díky strukturálním změnám muselo mnoho podniků svou činnost silně omezit, některé zcela zanikly. Nové hospodářské prostředí znamenalo pro stávající i nově vznikající ekonomické subjekty nutnost adaptovat se na nové podmínky tržního hospodářství. Mezi tyto klíčové podmínky lze zařadit např. počet zaměstnanců a odvětví činnosti. Na venkově zanikla nebo se rapidně změnila zemědělská družstva a další zemědělské subjekty, ve městech došlo k radikální změně průmyslových podniků. Na druhou stranu vzniklo mnoho nových subjektů, převážně bez zaměstnanců a mikropodniků. Předmětem činnosti těchto subjektů jsou nejčastěji činnosti spadající do terciárního sektoru.

Tabulka č. 23 obsahuje údaje o vývoji počtu ekonomických subjektů na území SO ORP Mladá Boleslav během let 2001 – 2010.²⁷ Je patrné, že absolutně převažují fyzické osoby nad právnickými a subjekty bez zaměstnanců nad ostatními velikostními kategoriemi ekonomických subjektů. Taktéž je patrná dominance ekonomických subjektů ve vybraných oborech terciárního sektoru.

Tabulka č. 23: Ekonomické subjekty v SO ORP Mladá Boleslav v letech 2001 – 2010²⁸

ekonomické subjekty	2001	2002	2003	2004	2005	2006	2007	2008	2009	2010
ekonomické subjekty celkem	19 013	19 727	20 620	20 860	21 672	21 945	22 328	23 166	24 114	24 534
fyzické osoby	15 829	16 259	16 512	16 483	16 712	16 779	16 922	17 164	17 206	17 394
z toho zemědělské podnikatelé *	549	553	550	554	573	568	563	570	221	230
právnické osoby	3 184	3 468	4 108	4 377	4 960	5 166	5 406	6 002	6 908	7 140
z toho obchodní společnosti	1 122	1 156	1 243	1 354	1 421	1 519	1 607	1 688	1 774	1 847
podíl ekonomických subjektů podle vybraných odvětví ekonomické činnosti (v %) **										
zemědělství, lesnictví, rybářství	4,2	3,8	3,8	3,8	4,0	4,0	4,0	4,0	3,2	3,6
průmysl celkem	12,2	12,1	11,9	12,1	12,0	12,0	11,9	11,7	11,9	11,7
stavebnictví	11,8	11,5	11,7	11,9	11,9	12,1	12,2	12,1	13,0	13,2
obchod, ubytování, stravování a pohostinství	39,6	39,2	38,2	37,1	37,5	36,7	36,3	36,5	35,3	34,3
počet ekonomických subjektů podle počtu zaměstnanců										
bez zaměstnanců	13 702	-	13 312	12 399	6 804	6 612	5 791	6 869	7 273	8 001
mikropodniky (1 – 9 zaměstnanců)	1 517	-	1 634	1 614	1 485	1 592	1 570	1 591	1 547	1 502
malé podniky (10 – 49 zaměstnanců)	323	-	377	382	366	355	371	356	335	329
střední podniky (50 – 249 zaměstnanců)	86	-	90	98	102	111	104	113	101	96
velké podniky (250 zaměstnanců a více)	24	-	23	24	26	27	29	29	24	25
nezjištěno	3 361	-	5 184	6 343	12 889	13 248	14 463	14 208	14 834	14 851

* do roku 2008 včetně samostatně hospodařících rolníků nezapsaných v obchodním

** do roku 2008 podle OKEČ, od roku 2009 podle CZ-NACE

zdroj: <http://www.czso.cz>

²⁷ Bohužel vzhledem k absenci údajů na serveru ČSÚ, příp. MPSV ČR za rok 2011, příp. za rok 2012, nelze tyto zařadit do tabulky.

²⁸ Jedná se o nejaktuálnější dostupné údaje, přístupné na serveru www.czso.cz.

Tabulka č. 24: *Ekonomické subjekty ve městě Mladá Boleslav (stav k 31. 12. 2011)*

ekonomické subjekty	2001
ekonomické subjekty celkem	10 499
státní organizace	39
akciové společnosti	41
obchodní společnosti	937
družstevní organizace	19
peněžní organizace	1
podnikatelé – fyzické osoby	6 913
svobodná povolání	365
ostatní právní formy	2 161
počet ekonomických subjektů podle počtu zaměstnanců	
bez zaměstnanců	3 132
mikropodniky (1 – 9 zaměstnanců)	691
malé podniky (10 – 49 zaměstnanců)	146
střední podniky (50 – 249 zaměstnanců)	43
velké podniky (250 zaměstnanců a více)	11
nezjištěno	6 476

zdroj: <http://www.risy.cz>

Nejvýznamnější zaměstnavatelé v okrese Mladá Boleslav

ŠKODA AUTO a.s., Mladá Boleslav – výroba osobních automobilů (největší zaměstnavatel v regionu, celkem cca. 28 000 zaměstnanců)

OBLASTNÍ NEMOCNICE Mladá Boleslav, a.s., nemocnice Středočeského kraje – poskytování zdravotní a ústavní péče (celkem cca. 1 800 zaměstnanců)

TIBERINA AUTOMOTIVE BĚLÁ spol. s r.o., Bělá pod Bezdězem – řezání a lisování pro automobily (celkem cca. 280 zaměstnanců)

CARBORUNDUM ELECTRITE a.s., Benátky nad Jizerou – výroba brousicích nástrojů, brousicích papírů a pláten (celkem cca. 270 zaměstnanců)

FAURECIA INTERIOR SYSTEMS BOHEMIA s.r.o., Plazy – výroba plastových komponentů pro interiéry automobilů (přístrojové desky) (celkem cca. 550 zaměstnanců)

FAURECIA EXHAUST SYSTEMS s.r.o., Bakov n. Jizerou – výroba výfukových systémů pro automobily (celkem cca. 630 zaměstnanců)

BEHR CZECH s.r.o., Mnichovo Hradiště – výroba klimatizací a chlazení motorů aut. (celkem cca. 1 120 zaměstnanců)

SAS AUTOSYSTEMTECHNIK s.r.o., Mladá Boleslav – výroba a montáž autodílů a autopříslušenství (celkem cca. 430 zaměstnanců)

Domovní a bytový fond

Základní charakteristika domovního a bytového fondu

K rozhodnému dni posledního cenzu bylo v Mladé Boleslavi evidováno celkem 4 209 domů, z nichž 3 846 bylo obydlených (91,4 % z celkového počtu domů). Obydlených bytů bylo ke stejnému dni evidováno 18 628, avšak vyjádření procentuálního podílu na celkovém počtu bytů nelze učinit z důvodu absence tohoto ukazatele ve výsledcích SLDB 2011.

Tabulka č. 25: Domovní a bytový fond ve městě Mladá Boleslav (k 26. 3. 2011)

domovní fond		celkem	v tom		
			rodinné domy	bytové domy	ostatní budovy
domy celkem		4 209	3 075	1 015	119
domy obydlené		3 846	2 756	1 001	89
z toho podle vlastnictví domu	fyzické osoby	2 780	2 600	157	23
	obec, stát	91	6	55	30
	bytové družstvo	130	2	127	1
	spoluvlastnictví vlastníků bytů	520	73	447	-
z toho podle období výstavby nebo rekonstrukce domu	1919 a dříve	489	423	49	17
	1920 – 1970	1 464	1 040	397	27
	1971 – 1980	504	288	210	6
	1981 – 1990	437	297	135	5
	1991 – 2000	392	301	79	12
	2001 – 2011	399	339	58	2
bytový fond		celkem	v tom		
			rodinné domy	bytové domy	ostatní budovy
obydlené byty celkem		18 628	3 406	15 084	138
z toho právní důvod užívání bytu	ve vlastním domě	2 657	2 558	89	10
	v osobním vlastnictví	7 594	-	7 589	5
	nájemní	3 903	169	3 687	47
	družstevní	1 789	1	1 788	-
z toho s počtem obytných místností	1	1 108	57	1 049	2
	2	3 006	201	2 798	7
	3	4 537	694	3 813	30
	4	5 345	827	4 499	19
	5 a více	2 031	1 256	763	12

zdroj: <http://www.czso.cz>

Jelikož na webových stránkách ČSÚ jsou, pro město Mladá Boleslav jakožto nejaktuálnější, uvedeny pouze údaje pro rok 2011, je třeba vyjádřit počet dokončených bytů pro tento rok. Celkový počet dokončených bytů činil 69, počet dokončených bytů v rodinných domech byl 22. Aktuálnější údaje, za rok 2012, jsou pouze pro celý okres; tabulka č. 26 ukazuje v číslech bytovou výstavbu v okrese Mladá Boleslav za rok 2012.

Tabulka č. 26: Bytová výstavba v okrese Mladá Boleslav v roce 2012

byty	byty celkem		v tom						
	skutečnost	index 2012/2011	stavby pro bydlení				domy s pečovat. službou, domovy - penziony	nebytové stavby (budovy)	stavebně upravené nebytové prostory
			rodinné domy	bytové domy	nástavby, přístavby a vestavby k				
					rodinným domům	bytovým domům			
zahájené	298	102,8	223	16	8	2	-	23	26
dokončené	340	82,1	297	29	7	-	-	3	4

zdroj: <http://www.czso.cz> (upraveno)

Počty dokončených bytů v časové řadě lze vysledovat pouze na úrovni okresu či SO ORP, a to pouze do roku 2010. Vezmeme-li však v potaz, že většina těchto bytů je ve městě Mladá Boleslav, lze tyto údaje použít pro vytvoření představy bytové výstavby ve městě.

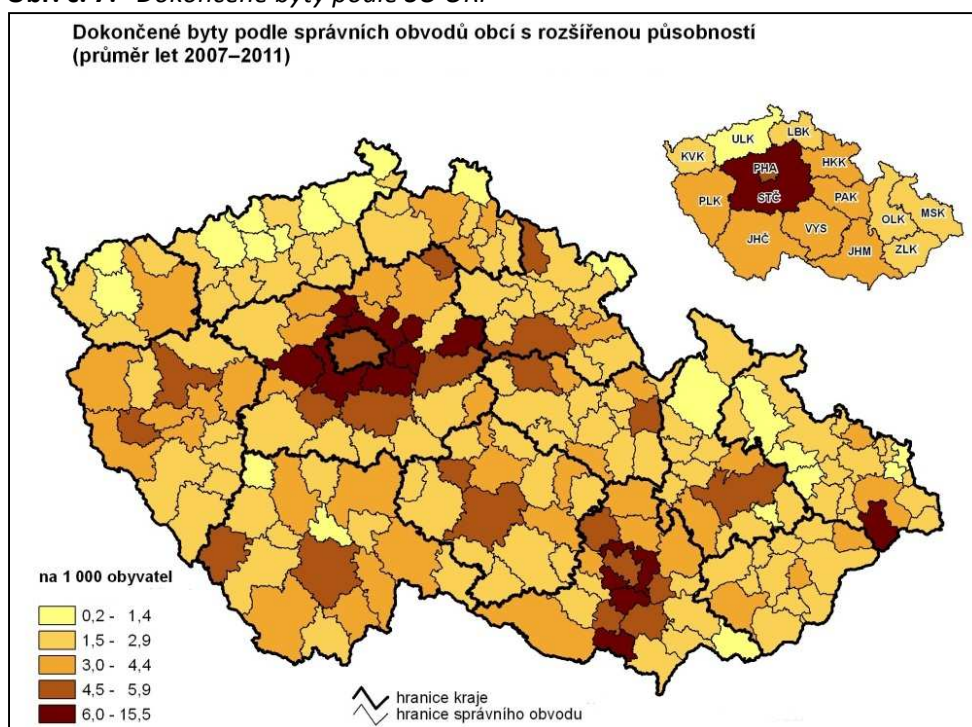
Tabulka č. 27: Dokončené byty v SO ORP Mladá Boleslav v letech 2001 – 2010

byty	2001	2002	2003	2004	2005	2006	2007	2008	2009	2010
dokončené byty	236	312	874	249	530	210	462	457	382	339
dokončené byty na 1 000 obyvatel	2,4	3,2	8,9	2,5	5,4	2,1	4,5	4,3	3,6	3,2
podíl bytů dokončených v rodinných domech (%)	59,7	55,8	19,6	83,5	47,4	88,1	54,8	77,2	77,4	92,6
průměrná obytná plocha 1 dokončeného bytu (m ²)	77,1	73,1	52,9	86,1	62,4	92,2	71,2	81,9	83,8	87,6

zdroj: autor (podle <http://www.czso.cz>)

Z tabulky č. 27 jasně vyplývá, že bytová výstavba má kolísavou tendenci. Nejvyšší počet dokončených bytů byl zaznamenán v roce 2003, kdy bylo dokončeno 874 bytů. Naopak nejméně dokončených bytů bylo roku 2001 – pouze 236 bytů. Kolísavou tendenci lze pozorovat i u podílu bytů dokončených v rodinných domech a u průměrné obytné plochy.

Obr. č. 7: Dokončené byty podle SO ORP



zdroj: <http://www.czso.cz>

Městské byty

Odbor správy majetku města oddělení bytového hospodářství na Magistrátu města Mladá Boleslav evidoval k 30. 1. 2013 celkem 680 bytů ve vlastnictví OBH OSMM. Podrobnosti o těchto bytech jsou uvedeny v tabulce č. 28.

Tabulka č. 28: Byty ve vlastnictví OBH OSMM Mladá Boleslav (stav k 30. 1. 2013)

druh bytu	počet
bezbariérový byt	19
DPS	165
startovací byt	52
ubytovny – jednotky	21
ubytovny pro matky – jednotky	27
služební byt	5 ²⁹
přístřeší	11
nájemní byt	380
celkem	680

zdroj: OBH OSMM Mladá Boleslav

Více než polovinu městských bytů tvoří byty nájemní, pětina těchto bytů je v mladoboleslavských DPS. Konkrétní údaje o těchto bytech podávají následující tabulky.

Tabulka č. 29: Počty žádostí o nájemní byty ve vlastnictví OBH OSMM Mladá Boleslav v letech 2010 – 2013

typ bytu	2010	2011	2012	2013 ³⁰
startovací byty	55	43	67	78
byty 1+0, 1+1	102	98	92	96
byty 2+0, 2+1 pro 2 osoby	62	72	65	65
byty větší než 2+0, 2+1 pro min. 3 osoby	57	60	55	64

zdroj: OBH OSMM Mladá Boleslav

Tabulka č. 30: Nájemní byty ve vlastnictví OBH OSMM Mladá Boleslav (stav k 30. 1. 2013)

stav	počet	poznámka
není v prodeji	231	
není 3 roky nájem	15	
dluh nebo žaloba	21	předpoklad prodeje obálkovou metodou
1. nabídka	2	již nelze měnit cenu
2. nabídka	0	již nelze měnit cenu
bude 1. nabídka	2	již požádali o odkoupení (dle stávající směrnice)
bude 2. nabídka	1	již požádali o odkoupení (dle stávající směrnice)
nedoložení dokladů	1	
odmítnutá 1. nabídka	39	
odmítnutá 2. nabídka	5	
připraven prodej	0	
prodej obálkovou metodou	7	mimo stávající směrnice
záměr prodat	54	
budoucí KS	2	tzv. dotační byt ³¹
celkem	380	

zdroj: OBH OSMM Mladá Boleslav

²⁹ Do tohoto počtu nejsou zahrnuty služební byty ve školách a školkách.

³⁰ Jedná se pouze o první polovinu roku.

³¹ Jedná se o bezplatný převod stávajícímu nájemci po 20 letech od kolaudace.

Tabulka č. 31: *Nepronajímá byty ve vlastnictví OBH OSMM Mladá Boleslav (stav k 30. 1. 2013)*

ulice, náměstí	č.p.	důvod
Staroměstské náměstí	92/I	není prohlášení vlastníka, budova spojena s domem č.p. 150/I
Krajířova	117/I	není prohlášení vlastníka, dům pořízen r. 2002 za 14.500.000,- Kč
Starofarní	152/I	není prohlášení vlastníka, víceúčelový dům, v přízemí a v 1. poschodí nebytové prostory
náměstí Míru	15/II	jeden byt v domě, kde jsou ostatní prodány – nájemní smlouva OA
Havlíčková	71/II	jeden byt v DPS – není prohlášení vlastníka
Na Karmeli	118/II	jeden byt v domě, kde jsou ostatní prodány – nájemní smlouva „Průmyslovka“
Husova	248/II	není prohlášení vlastníka, soudně řešeno vypořádání podílového spoluvlastnictví
V. Klementa	380/II	není prohlášení vlastníka, dům obsazen nepřizpůsobivými osobami
Čechova	773/II	bude prohlášení vlastníka, celé 1. patro pronájem Fokus a Centrum
Havlíčková	887/II	je prohlášení vlastníka, ale zatím není zájem byt prodat
Na Radouči	1081/II	není prohlášení vlastníka, jedná se o nájemní byty v DPS
Laurinova	1266/II	je prohlášení vlastníka, byty odkoupeny r. 2000 za 2.300.000,- Kč
Svatovítská	97/III	není prohlášení vlastníka – „Poplužní dvůr“ – možno prodat celý objekt
S. K. Neumanna	943/III	není prohlášení vlastníka, dům pořízen r. 2002 za 5.135.000,- Kč
Ptácká	1340-1/III	není prohlášení vlastníka, dům postaven r. 2003 za 13.027.313,80 Kč
Ptácká	119/IV	není prohlášení vlastníka, azylové bydlení
Debř nad Jizerou	28	není prohlášení vlastníka, nájemci většinou dlužníci
U Kasáren	1377-8	je prohlášení vlastníka, byty odkoupeny r. 2007 za 4.322.000,- Kč

zdroj: OBH OSMM Mladá Boleslav

Tabulka č. 32: *Pořadník do DPS v Mladé Boleslavi (období 2009 – 1. polovina 2013)*

žádosti	2009		2010		2011		2012		2013 ³²	
žadatelů celkem	85		40		25		25		18	
z toho	muži	18	9	8	6	6	6	6	6	6
	ženy	67	31	17	19	12	12	12	12	12
manželské dvojice	5		3		3		5		3	
matka s dcerou	0		0		1		1		0	
písemně zrušilo žádost	28		7		11		12		3	
úmrtí před umístěním	8		0		0		0		1	
zavedena peč. služba	18		7		1		6		2	
umístěno osob	19		19		7		12		3	
z toho manželské dvojice	1		1		1		1		1	
věkové složení žadatelů	muži	ženy	muži	ženy	muži	ženy	muži	ženy	muži	ženy
60 let a méně ³³	0	1	0	0	1	1	1	2	0	1
61 – 64 let	5	2	0	1	0	1	0	1	0	1
65 – 69 let	1	6	0	3	1	0	0	2	0	2
70 – 75 let	2	9	1	5	1	3	0	2	1	2
76 – 79 let	5	21	5	11	3	5	2	5	0	0
80 let a více	3	30	2	12	2	7	3	7	5	6
celkem	16	69	8	32	8	17	6	19	6	12

zdroj: Magistrát města Mladá Boleslav

Pozn.: Od roku 2010 platí změna podmínek – pokud žadatel odmítne bez vážného důvodu nástup do DPS, je automaticky vyřazen z pořadníku.

³² Jedná se pouze o první polovinu roku.

³³ Jedná se o osoby s plným invalidním důchodem.

Školství

V zájmovém území bylo k 31. 12. 2012 evidováno 7 854 osob ve věku do 19-ti let,³⁴ tj. 17,8 % z celkové populace. Z toho bylo 4 002 chlapců a 3 852 dívek.

Tabulka č. 33: Věková struktura dětí a mládeže ve městě Mladá Boleslav (k 31. 12. 2012)

věková skupina	celkem	z toho		podíl na populaci (%)
		chlapci	dívky	
0 – 4	2 500	1 271	1 229	5,7
5 – 9	1 912	980	932	4,3
10 – 14	1 627	833	794	3,7
15 – 19	1 815	918	897	4,1
celkem	7 854	4 002	3 852	17,8

zdroj: autor (podle údajů <http://www.czso.cz>)

Ve městě je celkem 16 mateřských škol, jejichž celková kapacita přesahuje hodnotu 2 000 dětí.³⁵ Výčet jednotlivých školek s kapacitami udává tabulka č. 30. V MŠ Štěpánka, jako jediné MŠ, působí jeden asistent pedagoga.

Tabulka č. 34: Mateřské školy ve městě Mladá Boleslav (stav k 30. 5. 2013)

mateřská škola	adresa	kapacita
MŠ zřizované statutárním městem Mladá Boleslav		
Mateřská škola Pampeliška	Nerudova 797	211
Mateřská škola Štěpánka	Na Celně 1117	250
Mateřská škola Čtyřlístek	Havlíčková 1000	212
Mateřská škola Sluníčko	Havlíčková 1153	4 třídy
Mateřská škola Laurinka	Dukelská 1165	214
Mateřská škola Debř	Josefodolská 85	44
Mateřská škola Pohádka (4. ZŠ a MŠ)	Svatovítská 574	42
Mateřská škola Pastelka (ZŠ a MŠ Pastelka)	17. listopadu 1325	4 třídy
6. ZŠ a MŠ	Jilemnického 1152	4 třídy
8. ZŠ a MŠ	Václavkova 1040	neuveďeno
Okromě MŠ a jesle		
Mateřská škola Duha, o.p.s.	Novákova 1143	4 třídy
REZA MB – Mateřská škola a Jesle, o.p.s.	Táborská 882	45 ³⁶
Mateřská škola Klauďinka	B. Němcové 577	neuveďeno
Mateřská škola Tymiška	Bojovníků za svobodu 108, Debř	82 ³⁷
Mateřské školy pro vzdělávání dětí se speciálními vzdělávacími potřebami zřizované krajským úřadem		
Mateřská škola speciální Pastelka	Šmilovského 543	48
Základní škola, mateřská škola, DD a Speciální pedagogické centrum Mladá Boleslav	Na Celně 2	neuveďeno

zdroj: autor (podle <http://www.mb-net>)

³⁴ Horní hranice 19 let byla zvolena záměrně, a to z toho důvodu, že většina osob ve věku 15 – 19 let studuje na středních školách či učilištích.

³⁵ Vzhledem k tomu, že některé MŠ nemají na svých webových stránkách uvedenou kapacitu, nelze provést součet kapacit všech MŠ ve městě; lze jej pouze odhadnout.

³⁶ Celková kapacita zařízení činí 65 dětí. 45 dětí je v MŠ, 20 v jeslích.

³⁷ MŠ Tymiška má dva provozy – v Bakově nad Jizerou a v Mladé Boleslavi. Uvedená kapacita je celková, pro obě dvě zařízení.

Základní vzdělávání v Mladé Boleslavi zajišťuje celkem dvanáct základních škol, z nichž dvě jsou pro žáky se speciálními vzdělávacími potřebami. Dále jsou ve městě dvě základní umělecké školy a Dům dětí a mládeže „Na Výstavišti“, který sídlí v Husově ulici č.p. 21.

Tabulka č. 35: Základní školy ve městě Mladá Boleslav (stav k 30. 5. 2013)

základní škola	adresa	počet asistentů pedagoga
ZŠ zřizované statutárním městem Mladá Boleslav		
(1.) Základní škola	Komenského nám. 76	8
(2.) Základní škola	Komenského nám. 91	1
Základní škola Dr. Edvarda Beneše	Laurinova 905	1
Základní škola T. G. Masaryka a Mateřská škola	Svatovítská 574	-
(5.) Základní škola	Dukelská 1112	2
(6.) Základní škola a Mateřská škola	Jilemnického 1152	5
(7.) Základní škola	Václavkova 1082	-
(8.) Základní škola a Mateřská škola	Václavkova 1040	-
Základní škola a Mateřská škola Pastelka	17. listopadu 1325	4
Masarykova základní škola Debř	Bakovská 7	1
ZŠ pro vzdělávání žáků se speciálními vzdělávacími potřebami zřizované krajským úřadem		
Základní škola, mateřská škola, Dětský domov a Speciální pedagogické centrum	Na Celně 2	neuvedeno
Základní škola speciální	Václavkova 950	6
Základní umělecké školy		
Základní umělecká škola Mladá Boleslav	17. listopadu 1325	-
Základní umělecká škola Karmel, v.o.s.	Na Karmeli 73	--

zdroj: autor (podle <http://www.mb-net>)

Střední vzdělávání ve městě poskytuje celkem třináct škol, z nichž sedm je státních. Vyšší odborné školy jsou v Mladé Boleslavi dvě, vysoká škola (soukromá) jedna. Konkrétně se jedná o tyto školy:

Tabulka č. 36: SŠ, učiliště, VOŠ a VŠ ve městě Mladá Boleslav (stav k 30. 5. 2013)

střední škola	adresa
Státní střední školy, učiliště a vyšší odborné školy	
Gymnázium Dr. Josefa Pekaře	Palackého 211
Gymnázium	Palackého 191/I
Obchodní akademie a Vyšší odborná škola ekonomická a Jazyková škola s právem státní jazykové zkoušky	T. G. Masaryka 14/I
Střední průmyslová škola	Havlíčková 456
Střední odborná škola a Střední odborné učiliště	Jičínská 762
Integrovaná střední škola	Na Karmeli 206
Střední zdravotnická škola a Vyšší odborná škola zdravotnická	B. Němcové 482
Soukromé střední školy, učiliště a vyšší odborné školy	
Soukromá střední škola MAJA, s.r.o.	Viničná 463
Střední škola podnikatelská HERMÉS MB, s.r.o.	Laurinova 1049
Střední škola ekonomicko-podnikatelská SPEKTRUM, s.r.o.	B. Němcové 482
Střední škola tradičních řemesel HERMÉS MB, s.r.o.	Laurinova 1049
ŠKODA AUTO a.s., Střední odborné učiliště strojírenské	V. Klementa 869
Střední škola gastronomie a hotelnictví Mladá Boleslav, s.r.o.	Václavkova 1040
Vysoké školy	
Škoda Auto a.s., Vysoká škola	V. Klementa 869

zdroj: autor (podle <http://www.mb-net>)

Zdravotnictví

Podle údajů z Registru zdravotnických zařízení je ve městě Mladá Boleslav několik desítek zdravotnických zařízení.³⁸

Tabulka č. 37: Poskytovatelé zdravotní péče ve vybraných oborech ve městě Mladá Boleslav

lékařský obor	počet
praktický lékař pro dospělé	23
praktický lékař pro děti a dorost	11
stomatolog	33
gynekolog	9
specialisté	47
rehabilitace	5
lékárna	13

zdroj: autor (podle údajů <https://snzr.uzis.cz>)

Mezi další zdravotnická zařízení ve městě patří dvě psychologická pracoviště, dvě logopedická pracoviště, jedno zařízení domácí zdravotní péče, pět očních optik, jedna výdejna zdravotnických prostředků, čtyři samostatné stomatologické laboratoře, jedno sonografické pracoviště a územní pracoviště krajské hygienické stanice. Další významná zdravotnická pracoviště jsou uvedena v tabulce č. 38.

Tabulka č. 38: Vybraná zdravotnická zařízení ve městě Mladá Boleslav

zdravotnické zařízení	adresa
Klinika Dr. Pírka s.r.o.	Na Celně 885
Oblastní spolek ČČK Mladá Boleslav, Hospic	Tovačovského 300
Záchranná služba	Laurinova 333
ŠKODA AUTO a.s., Poliklinika Škoda	V. Klementa 869
MEDIKO spol. s r.o.	V. Klementa 869
Oblastní nemocnice Mladá Boleslav, a.s.	V. Klementa 147
Poliklinika Modrá Hvězda *	Jiráskova 1320
Léčebna dlouhodobě nemocných *	Na Celně 1405
Záchytná stanice *	V. Klementa 147
Dětský domov *	Gellnerova 565

zdroj: autor (podle údajů <https://snzr.uzis.cz>)

* Jedná se o zařízení, která jsou zřízena Oblastní nemocnicí Mladá Boleslav.

Nejvýznamnějším ze zdravotnických zařízení ve městě je již uvedená Oblastní nemocnice Mladá Boleslav, a.s. Jejím zakladatelem a jediným akcionářem je Středočeský kraj. Nemocnice poskytuje zdravotní péči v následujících odděleních:

Anesteziologicko-resuscitační oddělení (ARO)	Urgentní příjem dospělých
Interní oddělení I. – choroby metabolismu	Plicní oddělení
Interní oddělení II. – choroby srdce a cév	Kožní oddělení
Neurocentrum	Urologické oddělení
Chirurgicko-traumatologické oddělení	Rehabilitace
Ortopedicko-traumatologické oddělení	Stomatologické oddělení
Oddělení ORL – Otorinolaryngologické oddělení	Oční oddělení
Oddělení gynekologicko-porodnické	Radiodiagnostické oddělení
Dětské a novorozenecké oddělení	Hematologicko-transfuzní oddělení
Oddělení klinické onkologie	Patologicko-anatomické oddělení

³⁸ Údaje byly zjišťovány v Registru zdravotnických zařízení, resp. na serveru <https://snzr.uzis.cz>, a to k datu 9. 5. 2013. Celkový počet zdravotnických zařízení v Mladé Boleslavi je 174.

Oddělení nukleární medicíny	Gastroenterologie
Oddělení klinické biochemie	Cytologie
Oddělení klinické mikrobiologie	Domácí péče
Oddělení nutričních terapeutů	LDN Na Celně
Oddělení sociálních služeb	LDN Mnichovo Hradiště
Ambulance klinické logopedie, klinické psychologie	Dětské centrum
Oddělení sociálních lůžek	Centrální operační služby

Sociální oblast

Rodiny a domácnosti

Podle výsledků SLDB 2011 bylo v zájmovém území celkem 19 856 domácností. Zhruba polovinu (54,9 %) z tohoto počtu tvoří domácnosti tvořené jednou rodinou, 36,8 % tvořily domácnosti jednotlivců, 7,4 % vícečlenné nerodinné domácnosti a 0,9 % domácnosti tvořené dvěma a více rodinami. Podrobnější údaje jsou obsaženy v tabulce č. 39.

Tabulka č. 39: Rodiny a domácnosti ve městě Mladá Boleslav (k 26. 3. 2011)

kategorie			hospodařící domácnosti
hospodařící domácnosti celkem			19 856
v tom	tvořené 1 rodinou		10 894
	v úplné	bez závislých dětí	5 171
		se závislými dětmi	3 302
	v neúplné	bez závislých dětí	1 121
		se závislými dětmi	1 300
	tvořené 2 a více rodinami		172
	domácnosti jednotlivců		7 304
vícečlenné nerodinné domácnosti		1 486	

zdroj: <http://www.czso.cz>

OSPOD

Orgán sociálně-právní ochrany dětí (OSPOD) je opatrovníkem (zástupcem) dítěte v řízeních, jako je rozhodování o péči o děti, o výživném apod. OSPOD vyhledává ohrožené děti, je zodpovědný za preventivní opatření v rodinách, zprostředkovává náhradní rodinnou péči a vypracovává pro soud posudky a doporučení (např. aby byla nařízena výlučná nebo střídavá péče o dítě apod.).

Tabulka č. 40: Poskytování sociálně-právní ochrany dětem v počtu spisů Om³⁹ v letech 2009 – 2012

rok	spisy Om celkem	živé	návštěvy v rodinách
2009	5 334	2 028	2 301
2010	5 349	2 187	2 317
2011	5 238	2 498	2 706
2012	5 211	2 566	2 523

zdroj: OSPOD Mladá Boleslav

³⁹ Om – určení místní příslušnosti dítěte podle Instrukce MPSV 21-12242/2000 ze dne 15. 3. 2000 – ochrana mládeže.

OSPOD Tabulka č. 41: *Spisy NOM⁴⁰ + Om v letech 2009 – 2012*

rok	Om	NOM
2009	437	274
2010	498	266
2011	424	297
2012	425	304

zdroj: OSPOD Mladá Boleslav

Tabulka č. 42: *Počty jednání, kterých se účastnil OSPOD v letech 2009 – 2012*

jednání	2009	2010	2011	2012
počet soudních jednání ve věci nezletilých osob	1 328	1 293	1 235	1 101
počet ústních jednání v řízení o přestupku proti mladistvému ⁴¹	50	77	104	56

zdroj: OSPOD Mladá Boleslav

Tabulka č. 43: *Děti v náhradní rodinné péči v letech 2009 – 2012*

Rok	PP rodina	počet dětí	cizí péče	dětský psychiatr
2009	53	68	50	23
2010	60	74	49	23
2011	65	75	53	25
2012	64	72	45	33

zdroj: OSPOD Mladá Boleslav

Tabulka č. 44: *Děti v ústavní péči, s dohledem a v opatrovnictví OSPOD v letech 2009 – 2012*

Jednání	2009	2010	2011	2012
počet dětí v ústavní péči	82	78	68	72
počet dětí, nad nimiž byl stanoven soudem dohled	68	55	187	157
počet dětí, kterým byl opatrovníkem stanoven OSPOD	39	20	959	885

zdroj: OSPOD Mladá Boleslav

Tabulka č. 45: *Návštěvy pracovníků OSPOD v letech 2009 – 2012*

Jednání	2009	2010	2011	2012
v ústavní nebo ochranné výchově	164	130	332	271
z toho počet dětí	47	42	88	74
ve výkonu vazby nebo VTOS	5	1	0	0
z toho dětí	2	1	0	2
v péči jiných fyzických osob než rodičů	47	17	429	507
z toho dětí	5	3	136	123
v rodině	379	494	2 095	0
z toho dětí	neuveďeno	298	2 706	0
rodičů dítěte, kterému byla nařízena ústavní nebo uložena ochranná výchova	206	213	351	254
z toho dětí	47	42	88	65
Jinde	64	91	148	neuveďeno
z toho dětí	neuveďeno	91	151	neuveďeno

zdroj: OSPOD Mladá Boleslav

⁴⁰ NOM – není místně příslušný⁴¹ Toto se týká pouze kurátorů tzn. přímo se jednání účastnil.

Tabulka č. 46: Návrhy podané OSPOD k soudu v letech 2009 – 2012

jednání	2009	2010	2011	2012
návrhy na předběžná opatření celkem	3	3	3	4
z toho dětí	2	3	2	2
z toho dívek	0	1	0	2
z toho mladistvých	1	0	1	2
z toho dívek	0	0	0	1
návrhy na nařízení ústavní výchovy celkem	4	7	5	13
z toho dětí	3	2	2	4
z toho dívek	1	0	0	3
z toho mladistvých	1	5	3	9
z toho dívek	0	1	1	4
návrhy na prodloužení ústavní výchovy	2	0	3	1
návrhy na zrušení ústavní výchovy	4	1	7	1
návrhy na dohled	9	3	34	23

zdroj: OSPOD Mladá Boleslav

Tabulka č. 47: Podané podněty na Policii ČR a poradenská činnost OSPOD v letech 2009 – 2012

řešené případy	2009	2010	2011	2012
podané podněty na Policii ČR ⁴²	2	6	6	1
počet přednášek a kurzů podle § 11 odst. 1 písmene c) ZSPOD	6	12	14	12

zdroj: OSPOD Mladá Boleslav

Kurátor pro děti a mládež

Kurátor pro děti a mládež je specializovaný pracovník, který vykonává sociálně-právní ochranu dětí se zaměřením na nezletilé, kteří mají výchovné problémy, páchají trestnou činnost a přestupky, nerespektují rodiče a jiné osoby odpovědné za výchovu, dopouštějí se záškoláctví, užívají alkohol a jiné drogy apod. Kurátor pro děti a mládež navazuje spolupráci s rodinou dítěte zvláště na základě:

- upozornění školy, zdravotnického zařízení, informací orgánů činných v trestním řízení, anonymního upozornění;
- přímého kontaktu s rodiči, kteří požádají o pomoc při výkonu práv a povinností vyplývajících z rodičovské zodpovědnosti;
- přímého kontaktu s nezletilým dítětem.

Údaje náležející do této oblasti byly zajištěny Magistrátem města Mladá Boleslav od OSPOD Mladá Boleslav. Pro větší přehlednost jsou tyto údaje uvedeny v tabulkách č. 48 – 52.

Tabulka č. 48: Počty klientů kurátora pro děti a mládež v letech 2009 – 2012

klienti	2009	2010	2011	2012
počet klientů celkem	360	395	304	427
z toho dětí	177	171	145	202
z toho dívek	54	58	28	61
z toho mladistvých	183	224	159	225
z toho dívek	51	54	30	67

zdroj: OSPOD Mladá Boleslav

Počet klientů kurátora pro děti a mládež v letech 2009 – 2012 kolísal, průměrně činil 371,5 klientů.⁴³

⁴² Podněty se týkají ohrožování výchovy mládeže.

⁴³ Jedná se o aritmetický průměr v období zmíněných let.

Tabulka č. 49: Rodinné zázemí klientů kurátora pro děti a mládež v letech 2009 – 2012

rodinné zázemí klientů	2009	2010	2011	2012
úplná rodina	129	183	107	127
neúplná rodina	134	159	152	165
nová rodina	42	18	22	49
rodina s družkou/druhem	23	13	3	56
ústavní výchova	18	6	3	12
Ostatní	14	16	17	18

zdroj: OSPOD Mladá Boleslav

Absolutní většinu klientů kurátora pro děti a mládež tvoří děti a mládež z úplných i neúplných rodin, ostatní „druhy“ jsou zastoupeny marginálně.

Tabulka č. 50: Případy řešené kurátorem pro děti a mládež v letech 2009 – 2012

řešené případy	2009	2010	2011	2012
trestná činnost	98	78	67	55
z toho dětí	64	43	46	34
z toho dívek	12	5	10	4
z toho mladistvých	34	35	21	21
z toho dívek	3	3	0	0
přestupky	52	81	82	47
z toho dívek	17	14	18	4

zdroj: OSPOD Mladá Boleslav

Tabulka č. 51: Výchovné problémy a nově uložená výchovná opatření v letech 2009 – 2012

řešené případy	2009	2010	2011	2012
výchovné problémy celkem	204	235	185	169
z toho dětí	110	128	102	85
z toho dívek	42	53	42	23
z toho mladistvých	5	107	83	84
z toho dívek	2	37	30	32
uložená výchovná opatření celkem	10	10	2	2
z toho dětí	8	6	0	1
z toho dívek	2	0	0	1
z toho mladistvých	2	4	2	1
z toho dívek	0	1	0	0

zdroj: OSPOD Mladá Boleslav

Tabulka č. 52: Počty nových dohledů kurátora pro děti a mládež v letech 2009 – 2012

dohledy	2009	2010	2011	2012
dohledy celkem	15	5	9	4
z toho dětí	10	3	6	2
z toho dívek	7	0	2	0
z toho mladistvých	5	2	3	2
z toho dívek	2	0	1	0

zdroj: OSPOD Mladá Boleslav

Senioři – osoby starší 65-ti let

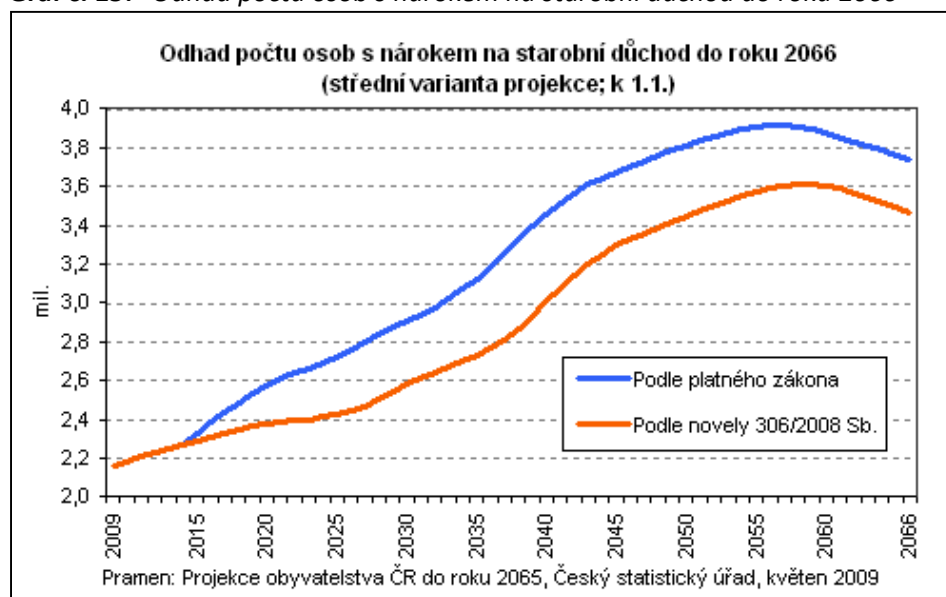
K 31. 12. 2012 žilo v Mladé Boleslavi celkem 7 112 osob starších 65 let, tj. 15,4 % z celkové populace. Z tohoto celkového počtu bylo 2 904 mužů, žen bylo 4 208. Počet těchto osob se neustále plynule zvyšuje a zvyšovat bude, což souvisí s demografickým chováním.⁴⁴ Tento postupný nárůst přehledně ukazují graf, jenž je vztažen na celostátní úroveň.

Tabulka č. 53: Věková struktura obyvatel ve věku 65 let a více ve městě Mladá Boleslav v letech 2009 – 2012

věková skupina	2009			2010			2011			2012		
	muži	ženy	podíl na populaci (%)	muži	ženy	podíl na populaci (%)	muži	ženy	podíl na populaci (%)	muži	ženy	podíl na populaci (%)
65 – 69	972	1 153	4,7	982	1 220	5,0	1 065	1 362	5,5	1 141	1 469	5,9
70 – 74	598	868	3,3	641	895	3,5	685	924	3,6	727	943	3,8
75 – 79	509	767	2,9	497	754	2,9	493	751	2,8	447	762	2,7
80 – 84	303	530	1,9	312	532	1,9	357	556	2,1	409	571	2,2
85 – 89	130	318	1,0	151	329	1,1	146	339	1,1	143	345	1,1
90 a více	25	93	0,3	23	106	0,3	24	108	0,3	37	118	0,4
celkem	2 537	3 729	14,0	2 606	3 836	14,7	2 770	4 040	15,4	2 904	4 208	16,1

zdroj: autor (podle údajů <http://www.czso.cz>)

Graf č. 15: Odhad počtu osob s nárokem na starobní důchod do roku 2066



zdroj: <http://www.czso.cz>

Pro seniory z Mladoboleslavska je k dispozici Dům seniorů sídlící v Olbrachtově ulici. Jeho kapacita činí 82 osob. Přehled počtu žádostí podává tabulka č. 54.

Tabulka č. 54: Počty žádostí do Domu seniorů v Mladé Boleslavi v letech 2009 – 2012

kategorie	2009	2010	2011	2012
aktivních žádostí celkem	34	83	161	237
umístěno	16	25	23	32
neumístěno z kapacitních důvodů	18	58	128	205
z toho obyvatel Mladé Boleslavi	10	41	82	151

zdroj: Magistrát města Mladá Boleslav

⁴⁴ Podrobněji o tomto pojednává oddíl Věková struktura.

Osoby se zdravotním postižením, držitelé průkazu TP, ZTP, ZTP/P

Počet osob se zdravotním postižením nelze vzhledem k neexistenci takového přehledu na úrovni obcí přesně vyčíslit. Dle celorepublikového šetření dosahuje podíl těchto osob 10 % z celkové populace ČR, z čehož lze při vědomí určité nepřesnosti za předpokladu, že by výskyt tohoto jevu odpovídal právě průměrným hodnotám dosaženým v ČR, odhadovat, že v Mladé Boleslavi žije 4 423 osob se zdravotním postižením.

Údaje poskytnuté Oddělením sociální péče Magistrátu města Mladá Boleslav jsou pro celé území SO ORP; osob se zdravotním postižením v Mladé Boleslavi žije zhruba polovina z celkových uvedených počtů. Při pohledu na údaje v tabulce č. 51 je patrné, že počet i podíl těchto osob neustále narůstá.

Tabulka č. 55: Počty držitelů průkazu tělesně postiženého v SO ORP Mladá Boleslav v letech 2006 – 2012

kategorie	2006	2007	2008	2009	2010	2011	2012
držitelé celkem	4 829	5 181	5 359	5 501	5 430	5 295	Údaje nebyly dodány ⁴⁵
TP celkem	942	1 198	1 361	1 481	1 490	1 521	
mužů	417	526	613	663	661	688	
žen	525	672	748	818	829	833	
z toho mladší 18 let	8	14	18	24	21	22	
mužů	5	7	10	12	8	10	
žen	3	7	8	12	13	12	
ZTP celkem	3 000	3 062	3 053	3 051	2 997	2 822	
mužů	1 416	1 434	1 429	1 424	1 406	1 311	
žen	1 584	1 628	1 624	1 627	1 571	1 511	
z toho mladší 18 let	9	13	16	21	22	17	
mužů	3	4	3	7	10	8	
žen	6	9	13	14	12	9	
ZTP/P celkem	887	921	945	969	963	952	
mužů	475	495	511	518	513	495	
žen	412	426	434	451	450	457	
z toho mladší 18 let	73	86	92	99	109	118	
mužů	42	47	56	58	66	68	
žen	31	39	36	41	43	50	
počet žádostí o mimořádné výhody TP, ZTP a ZTP/P celkem	770	1 098	803	1 091	1 246	1 129	

zdroj: Magistrát města Mladá Boleslav

TP – občan s těžkým zdravotním postižením

ZTP – občan se zvláště těžkým zdravotním postižením

ZTP/P – občan zvláště těžce zdravotně postižený s průvodcem

⁴⁵ Od roku 2012 přešla tato agenda pod ÚP a údaje nebyly dodány.

Sociální dávky

Sociální dávky ve městě Mladá Boleslav eviduje KP ÚP Mladá Boleslav. Jedná se o dávky státní sociální podpory a pomoc v hmotné nouzi.

Dávky státní sociální podpory

Z důvodu nedodání patřičných podkladů nelze tyto analyzovat.

Pomoc v hmotné nouzi

Dle terminologie MPSV se jedná o moderní formu pomoci osobám s nedostatečnými příjmy, motivující tyto osoby k aktivní snaze zajistit si prostředky k uspokojení životních potřeb. Je jedním z opatření, kterými Česká republika bojuje proti sociálnímu vyloučení. Do roku 2011 spadala evidence a vyplácení těchto dávek do kompetence sociálního odboru pověřeného městského úřadu. Od roku 2012 je tato agenda pod úřadem práce. V tabulce č. 52 jsou uvedeny počty těchto dávek, avšak jedná se o průměrné počty.⁴⁶

Tabulka č. 56: Počty dávek pomoci v hmotné nouzi ve městě Mladá Boleslav v letech 2009 – 2012

dávka	2009	2010	2011	2012 ⁴⁷
příspěvek na živobytí	179	237	275	802
doplatek na bydlení	39	54	67	451
mimořádná okamžitá pomoc	neuveдено	neuveдено	neuveдено	315

zdroj: Magistrát města Mladá Boleslav

Příspěvek na péči

Příspěvek na péči je určen osobám, které z důvodu dlouhodobě nepříznivého zdravotního stavu potřebují pomoc jiné fyzické osoby při zvládnání základních životních potřeb v rozsahu stanoveném stupněm závislosti podle zákona o sociálních službách. Z poskytnutého příspěvku pak tyto osoby hradí pomoc, kterou jim může dle jejich rozhodnutí poskytovat buď osoba blízká, asistent sociální péče, registrovaný poskytovatel sociálních služeb a další.

Tabulka č. 57: Počty dávek příspěvku na péči ve městě Mladá Boleslav v letech 2009 – 2012

	2009	2010	2011	2012
počet dávek	2 499	2 523	2 502	2 568

zdroj: Magistrát města Mladá Boleslav

Osoby ohrožené sociálním vyloučením

Mezi osoby ohrožené sociálním vyloučením patří osoby bez přístřeší, osoby propuštěné z výkonu trestu odnětí svobody, osoby závislé na návykových látkách, osoby pracující s kurátorem pro dospělé a osoby propuštěné z výkonu ústavní péče.⁴⁸

Tabulka č. 58: Osoby ohrožené sociálním vyloučením v letech 2011 – 2012

osoby ohrožené sociálním vyloučením	2011	2012
počet evidovaných osob ve výkonu trestu odnětí svobody	295	302
počet propuštěných osob z výkonu trestu odnětí svobody	115	85
nástup do výkonu trestu odnětí svobody (počet osob)	121	93
počet propuštěných osob z výkonu ústavní péče	12	8

zdroj: OSPOD Mladá Boleslav

⁴⁶ Jelikož byly dodány údaje, které se nevztahovaly k prvnímu či poslednímu dni v roce, bylo třeba tyto údaje zprůměrovat.

⁴⁷ Jedná se o počty žádostí, ne počty osob (jedna osoba tak mohla podat žádost vícekrát a konečný počet je proto mnohonásobně vyšší).

⁴⁸ Taktéž lze mezi tyto osoby přiřadit klienty kurátora pro děti a mládež.

Seznam tabulek, grafů a obrázků

Seznam tabulek

- 1 Základní geografické údaje o městě Mladá Boleslav
- 2 Změny v územněsprávním začlenění města Mladá Boleslav
- 3 Členění města Mladá Boleslav
- 4 Počet obyvatel v jednotlivých okresních městech Středočeského kraje v letech 1970 – 2011 (podle SLDB)
- 5 Počet obyvatel města Mladá Boleslav a vyšších administrativních jednotek v letech 2001, 2006 a 2011
- 6 Věková struktura obyvatelstva ve městě Mladá Boleslav v letech 2002 a 2012
- 7 Věková struktura obyvatelstva ve městě Mladá Boleslav a ve vyšších administrativních celcích v letech 2001 a 2011 (v %)
- 8 Věková struktura obyvatelstva v okresních městech Středočeského kraje v roce 2011 (v%)
- 9 Obyvatelstvo města Mladá Boleslav podle pohlaví a rodinného stavu v letech 2001 a 2011
- 10 Pohyb obyvatelstva ve městě Mladá Boleslav v letech 2001 – 2012
- 11 Pohyb obyvatelstva v jednotlivých okresních městech Středočeského kraje v roce 2011
- 12 Celkový přírůstek obyvatelstva v jednotlivých okresních městech Středočeského kraje v roce 2011
- 13 Vzdělanostní struktura obyvatelstva ve městě Mladá Boleslav, v České republice a ve Středočeském kraji v letech 2001 a 2011 (v %)
- 14 Podíl osob s vysokoškolským, vyšším odborným a nástavbovým vzděláním v jednotlivých okresních městech Středočeského kraje v letech 2001 a 2011 (v %)
- 15 Národnostní struktura obyvatelstva ve městě Mladá Boleslav, v České republice a ve Středočeském kraji v letech 2001 a 2011 (v %)
- 16 Zastoupení věřících ve městě Mladá Boleslav, v České republice a ve Středočeském kraji v letech 2001 a 2011 (v %)
- 17 Vyjíždka do zaměstnání a škol ve městě Mladá Boleslav (k 26. 3. 2011)
- 18 Míra registrované nezaměstnanosti ve městě Mladá Boleslav, v České republice a ve Středočeském kraji v letech 2002 – 2012 (stav k 31. 12.)
- 19 Míra registrované nezaměstnanosti v jednotlivých okresních městech Středočeského kraje v letech 2009 – 2012 (v %, stav k 31. 12.)
- 20 Nezaměstnanost v jednotlivých okresních městech Středočeského kraje (k 31. 12. 2013)
- 21 Počet vytvořených míst (2011, 2012) v rámci jednotlivých základních pilířů nástrojů APZ s finančním příspěvkem úřadu práce
- 22 Čerpání finančních prostředků národní APZ v roce 2010 celkem
- 23 Ekonomické subjekty v SO ORP Mladá Boleslav v letech 2001 – 2010
- 24 Ekonomické subjekty ve městě Mladá Boleslav (stav k 31. 12. 2011)
- 25 Domovní a bytový fond ve městě Mladá Boleslav (k 26. 3. 2013)
- 26 Bytová výstavba ve městě Mladá Boleslav v roce 2012
- 27 Dokončené byty v SO ORP Mladá Boleslav v letech 2001 – 2010
- 28 Byty ve vlastnictví OBH OSMM Mladá Boleslav (stav k 30. 1. 2013)
- 29 Počty žádostí o nájemní byty ve vlastnictví OBH OSMM Mladá Boleslav v letech 2010 – 2013
- 30 Nájemní byty ve vlastnictví OBH OSMM Mladá Boleslav (stav k 30. 1. 2013)
- 31 Neprodejné nájemní byty ve vlastnictví OBH OSMM Mladá Boleslav (stav k 30. 1. 2013)
- 32 Pořadník do DPS v Mladé Boleslavi (období 2009 – 1. polovina 2013)
- 33 Věková struktura dětí a mládeže ve městě Mladá Boleslav (k 31. 12. 2012)
- 34 Mateřské školy ve městě Mladá Boleslav (stav k 30. 5. 2013)
- 35 Základní školy ve městě Mladá Boleslav (stav k 30. 5. 2013)
- 36 SŠ, učiliště, VOŠ a VŠ ve městě Mladá Boleslav (stav k 30. 5. 2013)
- 37 Poskytovatelé zdravotní péče ve vybraných oborech ve městě Mladá Boleslav
- 38 Vybraná zdravotnická zařízení ve městě Mladá Boleslav

- 39 Rodiny a domácnosti ve městě Mladá Boleslav (k 26. 3. 2011)
- 40 Poskytování sociálně-právní ochrany dětem v počtu spisů Om v letech 2009 – 2012
- 41 Spisy NOm + Om v letech 2009 – 2012
- 42 Počty jednání, kterých se účastnil OSPOD v letech 2009 – 2012
- 43 Děti v náhradní rodinné péči v letech 2009 – 2012
- 44 Děti v ústavní péči, s dohledem a v opatrovnictví OSPOD v letech 2009 – 2012
- 45 Návštěvy pracovníků OSPOD v letech 2009 – 2012
- 46 Návrhy podané OSPOD k soudu v letech 2009 – 2012
- 47 Podané podněty na Policii ČR a poradenská činnost OSPOD v letech 2009 – 2012
- 48 Počty klientů kurátora pro děti a mládež v letech 2009 – 2012
- 49 Rodinné zázemí klientů kurátora pro děti a mládež v letech 2009 – 2012
- 50 Případy řešené kurátorem pro děti a mládež v letech 2009 – 2012
- 51 Výchovné problémy a nově uložená výchovná opatření v letech 2009 – 2012
- 52 Počty nových dohledů kurátora pro děti a mládež v letech 2009 – 2012
- 53 Věková struktura obyvatel ve věku 65 let a více ve městě Mladá Boleslav v letech 2009 – 2012
- 54 Počty žádostí do Domu seniorů v Mladé Boleslavi v letech 2009 – 2012
- 55 Počty držitelů průkazu tělesně postiženého v SO ORP Mladá Boleslav v letech 2006 – 2012
- 56 Počty dávek pomoci v hmotné nouzi ve městě Mladá Boleslav v letech 2009 – 2012
- 57 Počty dávek příspěvku na péči ve městě Mladá Boleslav v letech 2009 – 2012
- 58 Osoby ohrožené sociálním vyloučením v letech 2011 – 2012

Seznam grafů

- 1 Vývoj počtu obyvatel ve městě Mladá Boleslav v letech 2001 – 2012
- 2 Očekávaný vývoj počtu obyvatel v ČR do roku 2066
- 3 Podíly jednotlivých věkových kategorií ve městě Mladá Boleslav v letech 2002 a 2012 (v %)
- 4 Věkové pyramidy pro město Mladá Boleslav (roky 1991 a 2012)
- 5 Prognóza věkové struktury ve městě Mladá Boleslav v roce 2050 (v porovnání s rokem 2012)
- 6 Očekávaný vývoj počtu obyvatel podle hlavních věkových skupin do roku 2066
- 7 Očekávaný vývoj průměrného věku obyvatel v ČR do roku 2066
- 8 Pohyb obyvatelstva ve městě Mladá Boleslav v letech 2001 – 2012
- 9 Celkový přírůstek obyvatelstva v jednotlivých okresních městech Středočeského kraje v roce 2011
- 10 Celkový přírůstek obyvatelstva v jednotlivých okresních městech Středočeského kraje v letech 2001 – 2011
- 11 Očekávaná struktura přírůstku obyvatel do roku 2065
- 12 Míra registrované nezaměstnanosti ve městě Mladá Boleslav, v České republice a ve Středočeském kraji v letech 2002 – 2012
- 13 Míra registrované nezaměstnanosti v jednotlivých SO ORP Středočeského kraje (k 31. 12. 2011)
- 14 Míra registrované nezaměstnanosti ve městě Mladá Boleslav v letech 2010 a 2011
- 15 Odhad počtu osob s nárokem na starobní důchod do roku 2066

Seznam obrázků

- 1 Poloha okresu Mladá Boleslav v rámci Středočeského kraje
- 2 Administrativní rozdělení okresu Mladá Boleslav
- 3 Katastrální území Mladé Boleslavi
- 4 Pořadí nejlidnatějších měst v ČR (podle SLDB 2011)
- 5 Podíl věřících na celkovém počtu obyvatel podle SO ORP v roce 2011
- 6 Míra nezaměstnanosti v okresech a krajích České republiky k 31. 12. 2012
- 7 Dokončené byty podle SO ORP